

# さまに

SAMANI

## 2022（令和4年） 町勢要覧資料編

● 町章・町の花・町の木・町民憲章	1
● 地勢・気象	2
● 人口	3～4
● 産業・生活環境	5～8
● 交通・通信・消防	9
● 保健・衛生・福祉	10
● 行政・財政	11～12
● 議会・選挙	13
● 教育	14
● 友好町村・公園・自然環境	15
● ジオパーク・官公署等電話番号	16
● 災害時避難場所	17～18
● 様似町のあゆみ	19～裏表紙



アポイ山ジオパークのまち

北海道様似町

## 町の花



ヒダカソウ  
(キンボウゲ科)

## 町の木



日高五葉  
(キタゴヨウ マツ科)

## 様似町章



1. 制定年月日 大正7年4月1日
2. 由 緒

太平洋に突き出た様似発祥の地エンルム岬、この岬を中心にして、東に大港、西に小港を抱く姿をかたどり、さらには、本町の産業も漁業と農林業の二面からなり、共に相抱く平和の姿を表現したものです。

## 様似町民憲章

わたくしたちは、アボイをあおぎ、くろ潮にきたえ育った様似町の町民です。  
わたくしたちは、祖先の意志をうけついで強くはばたく、住みよい町をつくりまします。

1. 仕事にはげみ、豊かな町にしましょう。
1. 緑を育て、きれいな町にしましょう。
1. きまりを守り、住みよいまちにしましょう。
1. 夢があふれる、あかるい町にしましょう。
1. 世界をつなぐ、文化の町にしましょう。

議 決 昭和56年12月22日  
公 表 昭和57年10月1日

## 生涯スポーツの町宣言

(昭和58年9月5日)

わたくしたち様似町民は、スポーツを愛し、スポーツを通して健康でたくましい体と心をつくり、明るい豊かな郷土を築くため、「生涯スポーツの町」を宣言します。

1. 町民すべてが、スポーツを生活にとりいれ、楽しみましょう。
1. 力をあわせ、スポーツのできる場や、機会をつくりましょう。
1. スポーツの仲間をつくり、友情と連帯の輪をひろめましょう。
1. スポーツを通して、世界の人々と手をつなぎましょう。

## ●位置

東経 142° 51' 49 ~ 143° 12' 11  
(西：浦河町、東：えりも町)  
北緯 42° 03' 39 ~ 42° 15' 37  
(南：太平洋、北：日高山脈)



## ●面積

364.33 km<sup>2</sup>  
(東西 20.2km、南北 20.6km、海岸線は 24.2km)

## ●地勢

様似町は、背面に日高山脈、前面は太平洋に臨み、様似川、海辺川の流域地帯を除く地域は、ほとんどが丘陵地帯・中起伏山地帯であって、両河川の下流域に市街地が太平洋に沿って形成されています。

## ●気象

北海道南東部に位置し、太平洋に面しているため海洋性気候となっており、夏は涼しく、冬は雪が少なく、北海道内でも比較的温暖な地域となっています。

## ●地目別面積

地 目	面積(km <sup>2</sup> )	割合(%)
田	0.95	0.3
畑	9.23	2.5
宅 地	1.83	0.5
山 林	329.00	90.3
牧 場	0.98	0.3
原 野	6.84	1.9
雑種地	1.51	0.4
その他	13.99	3.8
総 数	364.33	100

資料：町税務町民課調  
(令和3年度)

## ●月別気象状況(令和3年)

月	気 温(℃)			降水量 (mm)	降雪の量 合計(cm)	日照時間 (時間)
	平均	最高	最低			
1	-3.2	6.2	-11.0	47.5	100	116.7
2	-2.0	9.8	-10.3	51.5	40	130.5
3	3.2	12.1	-7.1	125.5	4	194.3
4	5.5	14.6	-2.0	154.0	1	231.2
5	10.3	19.4	3.3	140.5	—	177.5
6	15.1	24.3	7.7	108.5	—	223.1
7	19.8	30.7	13.4	67.5	—	170.5
8	20.5	31.1	11.9	88.5	—	193.0
9	17.3	24.4	10.6	196.0	—	198.2
10	12.3	22.3	0.9	93.5	—	164.8
11	8.1	16.3	-0.3	217.0	—	109.4
12	0.7	13.6	-10.4	64.0	11	113.0
年	年平均 9.0℃			合計 1,354.0mm	合計 156cm	合計 2022.2時間

降水量は幌満観測所、その他は浦河測候所での数値

## 様似町歌

(昭和27年9月15日制定)  
作詞 小原四郎  
作曲 西村直次郎

1. 黒潮の 香り豊かに  
明けわたる 海の幸国  
いざり舟 日々勢いて  
とこしえの 平和染めなす  
光は高し ああ様似町
2. アボイ岳 千草咲きそい  
野に山に 樹風よぶ町  
風光は 雲とかがやき  
生産の こだまとどろく  
力の郷土 ああ様似町
3. エンルムの 岬めぐれる  
月青し 歴史照る里  
人の和と 自治は結びて  
あらたなる 文化育くむ  
誇は若し ああ様似町

## 様似—地名の由来

様似という地名は、アイヌ語を語源としていますが、その由来は諸説あります。

江戸時代には、アイヌ語の地名に「射魔尼」「射摩尼」「砂馬荷」などと漢字をあてて書き、のちに「様似」という漢字を用いるようになりました。かつては「シャマニ」と発音されましたが、現在は「サマニ」と読まれるようになっています。

江戸時代の文献にもさまざまな説が書かれており、「故事不相分」と書いたものもあります(上原熊次郎『蝦夷地名考并里程記夷語』)。

過去の記録には、以下のような説明があります。

1. サムンニ(倒れ木)  
もとはトミサンベツ(宝の流れる川)が様似川およびその周辺地域の名称だったが、和人に道案内をしたアイヌ民族が、川の名称を聞かれ、洪水によってそこに流れ着いた大木があったことから、サムンニという言葉が即興的に教えたという古老の言い伝えがある(『様似町史』)。
2. サンマウニ(寄り木)  
「寄り木」を意味し、「枯木が海岸に打ち上げられてあるから名づけられたのであるといふ」(『様似村史』)。
3. エサマンベツ(カワウソの川)  
永田方正『北海道蝦夷語地名解』など。
4. シャンマニ(高山のあるところ)  
「シヤンは高山、マニはヨマニにして在る義高山有処と云義哉」(松浦武四郎『東蝦夷日誌』)。
5. シヤマニ(横木)  
「シヤマは横と訳す。ニは木也。名義不詳」(秦檜麻呂『東蝦夷地名考』)。
6. 女性の名前  
「一日、シヤマニといへる女夷ありしより地名と成たりと」(秦檜麻呂『東蝦夷地名考』)・「女が此所より彼方に遊ざしと云故事もあるよし」(松浦武四郎『東蝦夷日誌』)。

## 生涯スポーツ「テニボン」(昭和63年6月5日)

様似町では「生涯スポーツの町」を宣言し「だれでも、どこでも、気軽に」を取り入れた、新しい生涯スポーツ種目を考案しました。

昭和61年から体育指導委員協議会が中心となり、「ルールが簡単で、あまり技術を必要としない」などの視点から検討を行い、ルールや用具などにも試作や試作を重ねた結果、テニスと卓球をミックスした「テニボン」がオリジナルスポーツとして誕生しました。町のスポーツとして、広く町民に親しまれ、愛されるものにと、昭和63年に「様似町テニボン普及委員会」を発足し、町民テニボンの集いや町内大会、テニボン選手権などを開催するようになりました。



●人口動態の推移

Table with columns: 年, 自然動態 (出生, 死亡, 増減), 社会動態 (転入, 転出, 増減), その他の異動, 増減. Rows: 平成 29, 30, 令和 元, 2, 3.

資料：住民基本台帳月報

●令和3年月別世帯・人口

Table with columns: 月, 世帯数, 人口 (総数, 男, 女), 1世帯当たりの人口. Rows: 1 to 12.

資料：住民基本台帳月報

●年齢階層別人口の推移

Table with columns: 年齢, 平成 17 年, 平成 22 年, 平成 27 年, 令和 2 年. Sub-columns for each year: 総数, 男, 女. Rows: 0歳～4歳 to 85歳以上, 年齢不詳, 総数.

※H27年の総数には、年齢不詳のかたを含みます（男2人）

資料：国勢調査

●世帯数及び人口の推移

Table with columns: 年, 世帯数, 人口 (総数, 男, 女), 1世帯当たりの人口. Rows: 昭和 10, 15, 20, 25, 30, 35, 40, 45, 50, 55, 60, 平成 2, 7, 12, 17, 22, 27, 令和 2.

資料：国勢調査

●地区別世帯数と人口の推移

Table with columns: 地区, 平成 29 年 3 月末, 平成 30 年 3 月末, 令和元年 3 月末, 令和 2 年 3 月末, 令和 3 年 3 月末. Sub-columns for each year: 世帯数, 人口, 男, 女. Rows: 字 鶴 苔, 字 西 様 似, 西 町, 潮 見 台, 港 町, 本 町 1 丁 目, 本 町 2 丁 目, 本 町 3 丁 目, 会 所 町, 栄 町, 大 通 1 丁 目, 大 通 2 丁 目, 大 通 3 丁 目, 錦 町, 緑 町, 朝 日 丘, 字 岡 田, 字 田 代, 字 新 富, 字 平 宇, 字 冬 島, 字 幌 満, 字 旭, 字 大 泉, 総 数.

資料：住民基本台帳月報（各年3月31日）

●産業別 15 歳以上就業者数

年	区分	総数	第一次産業			第二次産業			第三次産業											分類不能
			農業	林業	漁業	鉱業	建設業	製造業	電気ガス水道等	運輸通信業	卸売業小売業	金融保険業	不動産業	宿泊業飲食店	医療福祉	教育学習支援	サービス業	その他サービス業	公務	
平成 17	男	1,716	105	5	330	3	309	221	6	110	140	10	3	39	42	54	66	174	99	—
	女	1,236	80	—	244	—	49	153	2	20	216	30	2	73	134	50	34	134	14	1
	総数	2,952	185	5	574	3	358	374	8	130	356	40	5	112	176	104	100	308	113	1
22	男	1,471	89	22	301	29	216	147	9	92	125	10	2	44	37	52	92	108	96	—
	女	1,088	67	2	217	2	30	118	2	19	198	23	2	62	135	38	88	67	17	1
	総数	2,559	156	24	518	31	246	265	11	111	323	33	4	106	172	90	180	175	113	1
27	男	1,339	80	21	274	25	208	106	10	79	108	9	2	47	36	35	93	96	97	13
	女	986	65	1	168	3	33	106	2	14	170	16	2	65	111	42	74	71	29	14
	総数	2,325	145	22	442	28	241	212	12	93	278	25	4	112	147	77	167	167	126	27
令和 2	男	1,187	98	18	254	31	178	72	18	63	94	9	2	36	35	29	74	88	88	—
	女	958	89	2	156	5	29	100	5	18	148	10	5	60	128	48	62	58	34	1
	総数	2,145	187	20	410	36	207	172	23	81	242	19	7	96	163	77	136	146	122	1

資料：国勢調査

●販売農家戸数

年	販売農家戸数	専業農家	兼業農家		
			総数	第1種	第2種
平成 12	84	46	38	21	17
17	77	34	43	22	21
22	58	31	27	14	13
27	60	38	22	12	10

資料：農林業センサス

●家畜頭数

年	乳用牛		肉用牛		軽種馬	
	農家数	頭数	農家数	頭数	農家数	頭数
平成 29	3	116	4	152	24	330
30	3	103	4	135	24	359
令和 元	3	116	4	141	24	362
2	3	118	4	157	24	340
3	3	120	4	164	24	330

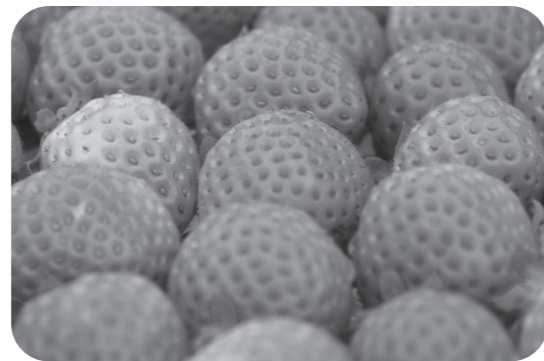
資料：町産業課調

●経営耕地

(単位：ha)

年	耕地の総面積	田	田作付面積	畑	
				普通畑	牧草専用
平成 12	942	67	41	330	522
17	1,266	128	26	554	548
22	956	24	24	120	763
27	800	30	24	21	618
令和 2	730	33	21	139	558

資料：農林業センサス



●農業粗生産額

(単位：千万円)

年	総生産額	水稻	酪農	軽種馬	肉用牛	野菜(イチゴ)
		粗生産額	粗生産額	粗生産額	粗生産額	粗生産額
平成 28	34.6	1.3	5.1	12.0	3.9	12.3
29	39.0	1.5	3.8	14.2	2.5	17.0
30	44.7	1.1	4.2	16.8	2.8	19.8
令和 元	50.1	1.4	4.4	18.2	2.4	23.7
2	51.4	1.6	4.6	17.3	2.2	25.7
3	55.2	1.2	4.4	18.1	2.9	28.6

資料：町産業課調

●所有形態別森林の現況 (令和3年度)

(単位：面積 ha 蓄積千m³)

区分	立木地						無立木地その他 (ha)	森林面積計	人工林率 (%)
	人工林		天然林		計				
	面積	蓄積	面積	蓄積	面積	蓄積			
道有林	1,709	1,264	18,747	1,788	20,456	3,052	91	20,547	8.3
町有林	1,218	344,879	2,504	582,082	3,722	926,961	13	3,735	32.6
私有林	2,075	484,553	6,873	1,311,920	8,948	1,796,473	141	9,089	22.8
総数	5,002	830,696	28,124	1,895,790	33,126	2,726,486	245	33,371	15.0

資料：町産業課調

●素材生産量の推移 (道・民有林)

(単位：m³)

年次	針葉樹		広葉樹		総数	
	道有林	民有林	道有林	民有林	道有林	民有林
平成 29	22,301	91,738	2,073	24,028	24,374	115,766
30	15,051	100,772	641	24,865	15,692	125,637
令和 元	15,799	86,458	902	30,087	16,701	116,545
2	13,530	88,975	643	21,210	14,173	110,185

資料：町産業課調



●経営組織別経営体数

年次	総数	組織別経営体数					
		個人	会社	漁協	生産組合	共同経営	官公庁・学校・試験場
平成 10	251	237	13	1	—	—	—
15	290	279	10	1	—	—	—
20	240	225	11	—	1	3	—
25	226	211	10	—	1	4	—
30	212	199	11	—	1	1	—

資料：漁業センサス



●漁獲量・漁獲高 (令和3年度)

魚類			水産動物		
種類	数量(t)	金額(千円)	種類	数量(t)	金額(千円)
さけ類	169.4	176,831	たこ類	278.5	194,075
ます類	44.4	16,562	いか類	122.9	86,032
かれい類	282.5	36,496	かに類	298.4	14,744
すけとうだら	4,492.1	230,649	うに類	21.1	33,895
まだら	266.2	39,405	その他水産動物	7.1	28,687
はたはた	0.4	465	海藻		
まつかわ	3.9	2,608	こんぶ	268.6	488,894
その他魚類	618.3	93,805	その他海藻	3.6	13,362
貝類					
つぶ類	106.9	133,122			
ほっき貝	11.6	4,739			
その他貝類	0.8	395	総計	6,996.7	1,594,766

資料：漁獲統計

●漁船の推移(登録)

年	漁船階層	隻数
平成 29	5トン未満	254
	5トン以上	24
	総計	278
30	5トン未満	246
	5トン以上	24
	総計	270
令和 元	5トン未満	241
	5トン以上	23
	総計	264
2	5トン未満	241
	5トン以上	23
	総計	264
3	5トン未満	240
	5トン以上	24
	総計	264

資料：漁港地区別調査表

●商業の推移

年	総数			卸売業(代理商、仲立業含む)			小売業		
	商店数	従業員数	年間販売額(万円)	商店数	従業員数	年間販売額(万円)	商店数	従業員数	年間販売額(万円)
平成 14	92	422	840,575	12	72	303,579	80	350	536,996
16	90	374	755,867	15	62	252,035	75	312	503,832
19	82	385	676,100	13	98	210,400	69	287	465,700
24	53	243	404,100	6	22	93,800	47	221	310,200
26	61	329	780,500	9	60	162,200	52	269	618,300
28	55	263	504,400	8	37	131,500	47	226	372,900

資料：H14～19年は商業統計調査、H24～28年は経済センサス活動調査

●工業の推移

年	区分	総数
平成 28	事業所数	13
	従業者数	194
	製品出荷額(万円)	774,891
29	事業所数	13
	従業者数	223
	製品出荷額(万円)	612,092
30	事業所数	12
	従業者数	199
	製品出荷額(万円)	640,965
令和 元	事業所数	12
	従業者数	226
	製品出荷額(万円)	584,724
2	事業所数	11
	従業者数	196
	製品出荷額(万円)	498,178

資料：工業統計調査

●公営住宅戸数 (令和3年4月1日現在)

団地名	戸数	住所	建設年度	団地名	戸数	住所	建設年度
鵜苫第1	8	字鵜苫 159-2	昭和63年	大通第2	36	大通1丁目 10-3 9-1	平成4～6年
鵜苫第2	4	字鵜苫 771-1	昭和53年	錦町	24	錦町 50-1	昭和59～61年
西町	68	西町 99-1 71-3 163-3	平成元年～3年 平成25～29年	平宇	9	字平宇 75-2 76	平成30～令和2年
港町	12 (特公賃4戸)	港町 17-1	平成12年	アポイ	4	字平宇 273-4	昭和55年
栄町	32	栄町 121-1	昭和47～48年 昭和50、52年	旭	6	字旭 75-4 75-19	昭和47～48年
大通第1	86	大通 1丁目 65	昭和54 昭和57～59 平成9～11年	計	289		

資料：町建設水道課調

●事業所・企業の推移

年	産業大分類	平成26年		28年		令和3年	
		事業所数	従業員数	事業所数	従業員数	事業所数	従業員数
平成 28	農林漁業	24	199	24	186	24	179
	鉱業	1	36	-	-	-	-
	建設業	21	261	21	309	18	254
	製造業	19	212	19	221	18	214
	電気・ガス・熱供給・水道業	1	8	-	-	1	9
	運輸・通信業	10	84	10	85	8	90
	卸売・小売業・飲食店	94	493	63	310	52	251
	金融・保険業	3	14	3	14	3	13
	不動産業	20	34	19	32	16	26
	サービス業	80	445	88	444	92	475
公務	6	90	-	-	6	84	
総数	279	1,876	247	1,601	238	1,595	

資料：H26年は経済センサス基礎調査、H28、R3年は経済センサス活動調査

●墓地

名称	位置
様似共同墓地	平宇共同墓地
鵜苫共同墓地	冬島共同墓地
西様似共同墓地	幌満共同墓地
岡田共同墓地	旭共同墓地
田代共同墓地	

資料：町税務町民課調

●火葬場

名称	位置
様似町葬斎場	栄町147番地

資料：町税務町民課調

●畜犬登録等の状況

項目	頭数
登録	181
予防注射	119
野犬掃とう	保健所処理

資料：町税務町民課 (令和3年度)

●下水道処理状況

年度	認可面積 (ha)	処理区域		管渠延長 (km)	年間有収水量 (千m³)	普及率 (%)	終末処理場 処理水量日平均 (m³/日)
		面積 (ha)	人口 (人)				
平成 29	195.0	182.6	3,298	36.9	246	75.8	884
30	195.0	182.6	3,239	36.9	240	75.6	813
令和 元	195.0	182.6	3,185	36.9	236	75.6	798
2	195.0	182.6	3,110	36.9	240	75.7	842
3	195.0	182.6	3,060	37.0	239	75.6	855

資料：町建設水道課調

●下水処理施設

処理区名	様似処理区
処理場名	様似下水終末処理場
所在地	栄町288番地先
施設の概要	全体認可
処理量	1,725 m³/日
現有処理能力	
処理量	1,725 m³/日
敷地面積	9,000 m²
竣工年月	平成11年3月

●上水道の状況

年度	水道施設						給水量				
	総数		上水道		簡易水道		上水道		簡易水道		計
	戸数	人口	戸数	人口	戸数	人口	年間給水量 (千m³)	1日最大配水量 (m³/日)	年間給水量 (千m³)	1日最大配水量 (m³/日)	年間給水量 (千m³)
平成 29	2,178	4,306	2,111	4,145	67	161	413	2,148	11	74	424
30	2,162	4,237	2,094	4,073	68	164	399	2,122	11	99	410
令和 元	2,147	4,162	2,080	4,000	67	162	398	2,025	10	76	408
2	2,123	4,063	2,057	3,907	66	156	391	2,269	11	127	402
3	2,080	3,995	2,010	3,829	70	166	382	2,269	11	124	393

資料：町建設水道課調

●し尿・ごみ処理の推移

年度	し尿処理	ごみ処理
	収集量 (kl/日)	排出量 (t/日)
平成 29	3.5	4.0
30	3.2	4.2
令和 元	2.9	4.0
2	2.9	4.0
3	2.9	4.0

資料：日高東部衛生組合 町税務町民課調

●一般廃棄物処理施設

施設名	様似町クリーンセンター
所在地	字西様似343番地1
施設の概要	ごみ焼却施設(10t/日) 粗大ごみ処理施設(5t/日) 埋立処分地施設 容量34,500m³ 面積9,610m² 浸出水処理施設(20m³/日)
竣工年月	平成9年3月

●土石類埋立処理施設

名称	位置
様似町土石類埋立処理場	潮見台143番地

●交流促進施設

施設名	床面積 (m²)	建設年度
アポイ山荘	2,690	平成8年度

●地域集会施設等

施設名	床面積(m²)	建設年度
鵜苫住民センター	562.51	昭和56
西町生活館	668.39	平成8
様似町畜産センター	270.50	昭和57
港町生活館	351.80	昭和44
本町2丁目会館	157.47	平成12
様似町漁村センター	660.86	昭和57
栄町生活館	252.19	昭和45
栄町ふれあいセンター	197.64	平成4
大通公住会館	144.99	昭和42
様似町総合福祉センター	1081.67	平成6
むつみ会館	92.72	平成4
緑町生活館	267.20	昭和46
岡田生活館	178.36	昭和43
田代研修センター	311.60	昭和63
平宇生活館	213.78	昭和40
東平宇生活館	182.75	昭和48
冬島生活改善センター	201.04	昭和49
幌満コミュニティセンター	1663.67	平成17
旭生活館	445.19	平成9

資料：町税務町民課調

## ●道路の現況 (令和3年4月1日)

区分	路線数	実延長(km)	うち舗装(km)
国道	1	20.8	20.8 (100%)
道道	2	13.6	13.6 (100%)
町道	274	166.9	97.5 (58.4%)
総数	277	201.3	131.9 (65.5%)

資料：北海道、町建設水道課調

## ●交通事故発生状況

年	事故件数	死者数	負傷者数
平成28	2	—	3
29	1	—	1
30	—	—	—
令和元	5	2	3
2	4	—	5
3	2	—	3

資料：町税務町民課調

## ●郵便局

総数 4局	
集配郵便局	無集配郵便局
様似	鶯苔、様似本町、幌満

## ●救急出動の状況 (単位：件、人)

年	出動件数	搬送件数	搬送人員
平成29	176	169	171
30	219	214	214
令和元	184	175	175
2	170	158	158
3	190	177	177

資料：消防様似支署

## ●様似町消防団員の状況 (令和3年3月31日)

区分	団長	副団長	分団長	副分団長	部長	班長	団員	合計
人数	1	2	6	5	11	19	42	86

資料：消防様似支署

## ●火災の発生状況

年	建物火災			林野火災		車両火災		その他		死者	負傷者	総数	
	件数	焼失面積(m <sup>2</sup> )	損害額(千円)	件数	損害額(千円)	件数	損害額(千円)	件数	損害額(千円)			件数	損害額(千円)
平成29	—	—	—	—	—	1	179	—	—	—	—	1	179
30	4	182.0	10,121	—	—	—	—	—	—	—	—	4	10,121
令和元	1	129.0	2,823	—	—	—	—	—	—	—	—	1	2,823
2	2	11.0	307	—	—	—	—	—	—	—	—	2	307
3	—	—	—	—	—	1	499	—	—	—	—	1	499

資料：消防様似支署

## ●自動車保有台数 (令和3年3月31日)

区分		計
貨物用	普通車	237
	小型車	191
	被けん引車	7
小計		435
乗合用	普通車	26
	小型車	9
	小計	35
乗用	普通車	805
	小型車	867
	小計	1,672
特種(殊)用途	特種車	62
	大型特殊車	62
	小計	124
登録自動車計		2,266
小型二輪車		22
計		2,288

※令和2年度末分より登録者のみ掲載

資料：市町村別保有車両数年報(北海道運輸局)

## ●消防施設の状況 (令和3年3月31日)

消防機関	様似支署	1
	消防団	1
	消防分団	5
消防車等	水槽付消防ポンプ自動車	2
	消防ポンプ自動車	2
	小型動力ポンプ付積載車	3
	指令車	1
	作業車	1
	救急車	2
水利施設	消火栓	81
	防火水槽	75
通信施設	火災専用電話	3
	一般加入電話	4
	携帯無線	7
	消防無線	11

資料：消防様似支署

## ●医療施設の現況

(令和3年3月31日)

区分	施設	ベッド数
医院	1	—
歯科診療所	2	—

資料：町保健福祉課調

## ●健康診査等の現況 (令和3年度)

区分	人数	区分	人数	区分	人数
特定健康診査	210	乳がん検診	140	乳児健診	51
健康相談	283	骨粗鬆症検診	32	肝炎検査	34
健康教育	—	エキ/コックス症検診	11	大腸がん検診	240
胃がん検診	187	1歳6カ月児健診	20	歯科検診	6
肺がん検診	218	3歳児健診	11	介護予防事業	70
子宮がん検診	96	5歳児健診	28		

資料：町保健福祉課調

## ●主要死因別死亡者数 (単位：人)

年	総数	悪性新生物(がん)	脳血管疾患	心疾患	不慮の事故	肺炎及び気管支炎	老衰	高血圧性疾患	消化管出血	腎不全	急性腹症	肝硬変	敗血症	自殺	その他
平成28	62	18	4	14	—	8	6	—	—	2	—	—	2	—	8
29	66	22	2	12	—	11	12	1	—	1	—	—	—	—	5
30	69	22	4	17	1	7	11	—	—	3	—	—	—	1	3
令和元	65	15	2	16	3	7	13	—	—	2	—	1	3	—	3
2	64	17	1	17	—	2	12	—	1	2	—	1	5	—	4
3	68	12	2	20	1	2	18	—	—	2	1	—	2	—	5

資料：町保健福祉課調

## ●予防接種の状況 (令和3年度)

区分	ヒブ	小児肺炎球菌	B型肝炎	BCG	四種混合	麻しん風しん混合ワクチン(MR)		水痘	日本脳炎	二種混合	ロタ
						1期	2期				
人数	82	81	55	16	84	13	23	36	85	31	44

※ヒブ、小児肺炎球菌、B型肝炎、四種混合、水痘、日本脳炎、ロタは延人数

資料：町保健福祉課調

## ●介護保険事業状況 (令和4年3月31日)

区分	要支援(要支援)認定者数(人)			在宅介護サービス受給者数(人)
	第1号	第2号	計	
要支援1	51	1	52	6
要支援2	72	1	73	19
要介護1	50	—	50	37
要介護2	37	1	38	28
要介護3	59	—	59	32
要介護4	23	—	23	8
要介護5	27	—	27	11
合計	319	3	322	141

区分	施設介護サービス受給者数(人)			
	介護老人福祉施設	介護老人保健施設	介護医療型医療施設	合計
被保険者	53	6	—	59

資料：町保健福祉課調

## ●福祉施設

名称	床面積(m <sup>2</sup> )	建設年度
様似町保健福祉センター	1,827.91	平成11年度
特別養護老人ホーム「ソピラ荘」	5,937.70	平成29年度
老人福祉センター	906.77	昭和57年度

(※ソピラ荘は建物面積)

資料：町保健福祉課調



## ●生活保護の状況

年度	被保護世帯	被保護人員	保護率
令和2	66	77	1.8%
3	60	70	1.7%

資料：町税務町民課調

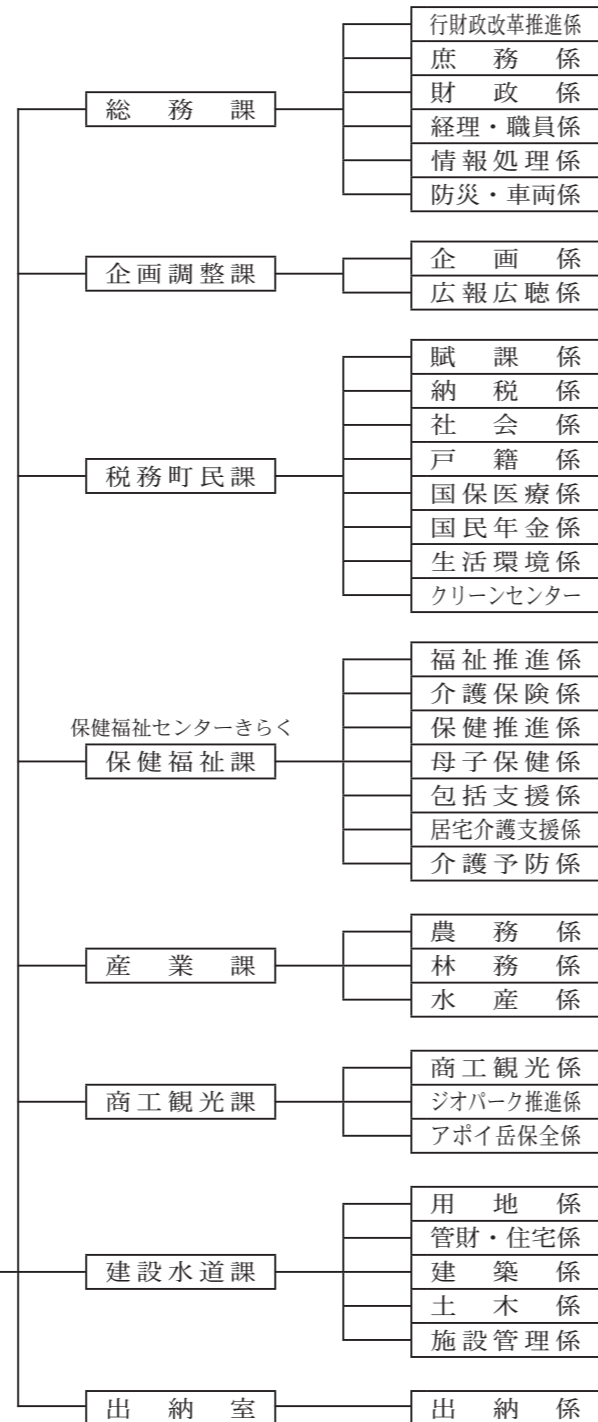
●歴代町村長

Table with columns: 歴代, 職名, 氏名, 就任年月日, 備考. Lists past village heads from 13th to 22nd generation.

●課局別職員数

Table with columns: 部局・課・室等名, 職員数. Lists staff counts for various departments like 総務課, 企画調整課, etc.

令和3年4月1日、( )は兼務職員



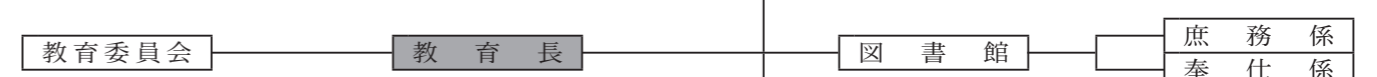
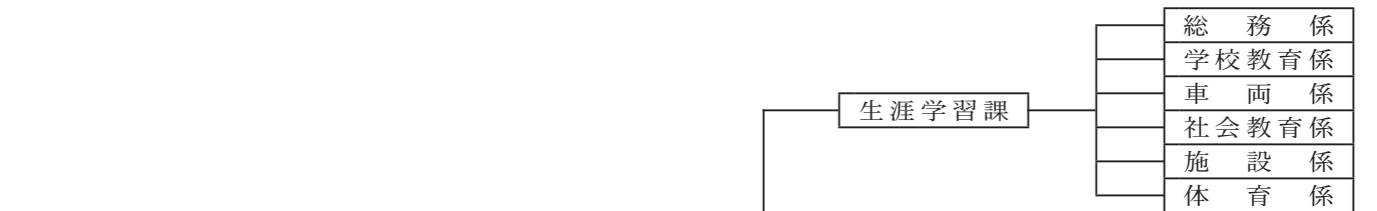
●庁舎

所在地 大通1丁目21番地 竣工年月 昭和61年11月
建築概要 建築面積 1,728,756㎡ 電話 0146-36-2111
延床面積 3,603,995㎡ F A X 0146-36-2662

●保健福祉センター

所在地 大通2丁目98-2 竣工年月 平成12年3月
建築概要 建築面積 2,041,308㎡ 電話 0146-36-5511
延床面積 1,985,568㎡ F A X 0146-36-5638

●行政機構図 (令和3年4月1日現在)



●普通会計の決算状況

Table with columns: 年度, 歳入(千円), 歳出(千円). Shows financial results for ordinary accounts from Heisei 28 to Reiwa 2.

資料：町総務課調

●町税の決算状況

Table with columns: 年度, 区分, 町民税, 固定資産税, etc. Shows tax financial results from Heisei 28 to Reiwa 2.

資料：町税務町民課調

●議会議員定数

議員定数				現議員の任期
法定数	条例による定数	現議員数		
		現在数	欠員数	
10	10	10	—	自令和元.5.1至令和5.4.30

資料：町議会事務局調

●常任委員会

名称	総務・産業	社会・文教	議会広報	議会運営
定数	6	7	5	5

資料：町議会事務局調

●歴代議長

歴代	氏名	就任年月日	備考
初代	三上 重蔵	昭和 21.11.11	普通村
2	藤原 重	22. 5.20	公選後
3	天野 利三	28. 9. 7	〃
4	藤井 竹蔵	34. 5. 8	〃
5	三上 徹郎	42. 5.10	〃
6	酒井 明光	50. 5.10	〃
7	柴田 芳次郎	54. 5. 9	〃
8	高村 秀司	58. 5. 9	〃
9	山本 清	平成 3. 5. 8	〃
10	大沢 洋一	7. 5. 9	〃
11	小野 哲弘	11. 5. 7	〃
12	三上 徹	15. 5. 8	〃
13	附田 一穂	19. 5. 8	〃
14	酒井 健二	23. 5.10	〃
15	坂本 好則	27. 5. 8	〃
16	工藤 仁	令和元. 5. 9	〃

資料：町議会事務局調

●町議会議員名

氏名	役職	所属常任委員会・議会運営委員会				氏名	役職	所属常任委員会・議会運営委員会			
		総務産業	社会文教	議会広報	議会運営			総務産業	社会文教	議会広報	議会運営
工藤 仁	議長					水野 洋一		◎	□	○	
小野 哲弘	副議長	□				根城 悌司	○	□		◎	
坂本 好則		□		◎	□	佐々木 敏	□	□	○		
酒井 健二		□	○		□	鈴木 隆		□			
八木田 和浩		◎		□	□	橋爪 伸恵		□	□		

※委員長：◎ 副委員長：○ 委員：□

資料：町議会事務局調

●選挙の結果

区分	執行年月日	選挙当日の有権者数(人)			投票者数(人)			投票率(%)		
		男	女	計	男	女	計	男	女	計
参議院議員通常選挙 選挙区 比例代表	平成 28. 7.10	1,904	2,138	4,042	1,280	1,420	2,700	67.23	66.42	66.80
		1,904	2,138	4,042	1,280	1,420	2,700	67.23	66.42	66.80
日高海区漁業調整委員会委員選挙	平成 28. 8. 3	無投票								
様似町長選挙	平成 29.10. 1	無投票								
衆議院議員総選挙 小選挙区 比例代表	平成 29.10.22	1,836	2,076	3,912	1,271	1,376	2,647	69.23	66.28	67.66
		1,836	2,076	3,912	1,271	1,376	2,647	69.23	66.28	67.66
統一地方選挙 知事 道議	平成 31. 4. 7	1,771	1,986	3,757	1,247	1,419	2,666	70.41	71.45	70.96
		無投票								
様似町議会議員選挙	平成 31. 4.21	1,757	1,977	3,734	1,432	1,596	3,028	81.50	80.73	81.09
参議院議員通常選挙 選挙区 比例代表	令和元. 7.21	1,790	2,014	3,804	1,207	1,285	2,492	67.43	63.80	65.51
		1,790	2,014	3,804	1,207	1,285	2,492	67.43	63.80	65.51
様似町長選挙	令和 3. 9.26	1,702	1,907	3,609	1,334	1,497	2,831	78.38	78.50	78.44
様似町議会議員補欠選挙		無投票								
衆議院議員総選挙 小選挙区 比例代表	令和 3.10.31	1,712	1,917	3,629	1,187	1,265	2,452	69.33	65.99	67.57
		1,712	1,917	3,629	1,187	1,265	2,452	69.33	65.99	67.57

資料：町選挙管理委員会事務局調

●歴代委員長

氏名	任期
伊藤 克巳	昭和 31.10. 1～ 46. 9.30
三上 東	46. 5. 1～ 51. 9.30
川内 勲	51.10. 1～平成 6. 9.30
田中 長平	6.10. 1～ 11. 9.30
加藤 鉄二	11.10. 1～ 17. 9.30
小嶋 仁	17.10. 1～平成 27. 3.31

●歴代教育長

氏名	任期
柳 岩男	昭和 31.10.21～ 32. 9. 3
武岡 春雄	32. 9. 4～ 39.10. 1
三好 勉	39.10. 2～ 48. 3.31
谷崎 敏夫	48. 5.16～ 59. 8. 3
塩谷 進	59.12.25～平成 8.12.24
向田 浩	平成 8.12.25～ 12.12.24
高木 和夫	12.12.25～ 20.12.24
高谷 晶美	20.12.25～ 27. 3.31
荒木 輝明	27. 4. 1～令和 3. 8.12
秋山 寛幸	令和 3.10.26～現在

●認定こども園様似町立幼児センター学級数、園児数、職員数の推移

年度	認定こども園様似町立幼児センター					職員数
	学級数	園児数	1号認定(幼稚園児)	2・3号認定(0～2歳保育園児)	2・3号認定(3～5歳保育園児)	
平成 28	6	100	27	27	46	12
29	6	108	26	35	47	11
30	6	108	24	38	46	11
令和 元	6	96	22	27	47	13
2	7	101	20	29	52	16
3	7	93	15	24	54	15

資料：町教育委員会生涯学習課調



●小・中学校、高等学校の学級数、児童・生徒数、職員数の推移

年度	小 学 校						様似中学校			様似高校		
	様似小学校		鶉苫小学校		計		学級数	生徒数	職員数	学級数	生徒数	職員数
	学級数	児童数	職員数	学級数	児童数	職員数						
平成 28	8	172	24				5	107	16			
29	9	163	22				5	96	18			
30	9	155	26				5	100	18			
令和 元	9	151	24				5	86	19			
2	9	150	25				4	87	16			
3	10	144	23				4	80	16			
開校	明治 21 年 4 月 1 日		明治 24 年 10 月 1 日		平成 26 年 4 月 1 日		昭和 22 年 4 月 1 日			昭和 24 年 4 月 1 日		
閉校							平成 23 年 3 月 31 日			平成 25 年 3 月 31 日		

資料：町教育委員会生涯学習課調

●社会教育・体育関係施設

	施設名	施設の概要
社会教育関係	様似町中央公民館	鉄筋コンクリート2階建 2,513.98㎡
	様似郷土館	鉄筋ブロック2階建 199.47㎡ 資料49,005点
	町立様似図書館	鉄筋コンクリート平屋建 1,684㎡ 蔵書76,734冊(令和3年度)
	アポイ岳調査研究支援センター	木造平屋建 422.61㎡
体育関係	アポイ岳ジオパークビジターセンター	鉄骨造平屋建 499㎡ (平成25年リニューアルオープン)
	様似町スポーツセンター	鉄筋コンクリート及び鉄骨造2階建 2,188㎡ (昭和61年度増築)
	観音山スポーツ公園	総面積60,135㎡ 野球場16,326㎡(ナイター設備有り) ソフトボール兼少年野球場6,130㎡(ナイター設備有り) 多目的広場13,820㎡ 管理棟・駐車場ほか
	第2体育館	鉄骨造 884.55㎡ (平成元年増築)
	様似町生涯スポーツ研修センター	木造平屋建(宿泊施設) 367.97㎡ (平成元年増築) 鉄骨造平屋建(柔道場) 310.10㎡

資料：町教育委員会生涯学習課調



●野田村の概要

〒028-8201 岩手県九戸郡野田村大字野田 20-14

(TEL 0194-78-2111) (fax 0194-78-3995)  
 ホームページ <http://www.vill.noda.iwate.jp/>  
 メールアドレス [soumu@vill.noda.iwate.jp](mailto:soumu@vill.noda.iwate.jp)  
 村長 小田 祐士 副村長 米澤 功一  
 教育長 小原 正弘  
 議長 廣内 和之 副議長 山田 陽子

●位置 東経 141 度 51 分 29.4 秒 北緯 40 度 0 分 33 秒  
 東西 11.3km 南北 13.8km 面積 80.80 km<sup>2</sup>

●自然

地形は、北上山脈に連なる標高 600 m から 800 m の山地から主分水嶺を形成しながら東北に高度を減じ、北東部にわずかに平野をみる臨海峡谷型になっています。気候は、夏季に海流の影響によるヤマセ（冷たく湿った東よりの風のこと）が発生し、冷涼湿潤となりますが、冬季は比較的温暖です。降水量は、年間平均 1,000 mm から 1,200 mm の少雨域で、積雪量も比較的少なくなっていますが、春先に大雪をみる場合があります。

野田村と本町の交流の歴史は深く、「春のニシン漁や秋サケ漁」などの漁業従事（出稼ぎ）のため本町を訪れた野田村の人たちが、そのまま住みつき、町の基礎を築き上げ、現在も町内には多くの血縁者が住んでいます。本格的な交流の始まりは、昭和 51 年、東京都で開かれた全国町村議会議長会議の席で、当時の酒井明光議会議長と沢里才吉野田村議会議長との話がきっかけとなり、以後、数多くの交流を重ねてきました。また、友好町村締結と同時に災害相互応援協定などの協力体制を約束しています。

●自然環境の保護

名称	指定	摘要
アポイ岳高山植物群落	特別天然記念物	昭和 27 年 3 月 29 日 国指定 道有林 360ha
幌満ゴヨウマツ自生地	天然記念物	昭和 18 年 8 月 24 日 国指定 道有林 372ha
ヒメチャマダラセセリ(蝶)	天然記念物	昭和 50 年 2 月 13 日 国指定
観音山の御神木(カシワの木)	記念保護樹木	昭和 48 年 3 月 17 日 道指定
アポイ岳	鳥獣保護区	自・昭和 58 年 10 月 1 日 至・平成 35 年 9 月 30 日 道指定 道有地 399ha
幌満	鳥獣保護区	自・昭和 59 年 10 月 1 日 至・平成 36 年 9 月 30 日 道指定 道有地 434ha
幌満	鳥獣保護区特別保護区	自・昭和 59 年 10 月 1 日 至・平成 36 年 9 月 30 日 道指定 道有地 165ha
観音山	鳥獣保護区	自・昭和 61 年 10 月 1 日 至・平成 38 年 9 月 30 日 道指定 町有地 12ha
幌満ダム	特定猟具使用禁止区域	自・平成 16 年 10 月 1 日 至・平成 26 年 9 月 30 日 道指定 民有地 22ha ダム区域 159ha

資料：町産業課調

●国定公園

名称	面積 (ha)	摘要
日高山脈襟裳国定公園	103,447	昭和 56 年 10 月 1 日指定

資料：環境省調



●様似八景

夕日の親子岩、アポイ岳、日高耶馬溪、幌満峡、エンルム岬と様似漁港、観音山と三十三体の石像観音、塩釜トンネルとローソク岩、蝦夷三官寺・等澗院

●アポイ岳ジオパーク

- ・名称 アポイ岳ジオパーク
- ・日本ジオパーク認定 平成 20 年 12 月 8 日
- ・ユネスコ世界ジオパーク認定 平成 27 年 9 月 19 日
- ・区域 様似町全域
- ・構成自治体名 様似町（1 町）
- ・推進組織名 様似町アポイ岳ジオパーク推進協議会
- ・拠点施設 アポイ岳ジオパークビジターセンター（平成 25 年 4 月全面改装オープン）



様似町が面する太平洋（ヒダカブルー）、アポイ岳を形成するかんらん岩（オリーブ）、アポイ岳に咲く花（アポイピンク）をイメージしています。

アポイ岳は、日高山脈の南西に位置する標高 810 m の山で、アポイ岳ジオパークは、この山をシンボルとして仰ぐ様似町全体をエリアとしています。

アポイ岳は、山全体が地球深部の上部マントルに由来する「かんらん岩」でできていて、そこに育つ高山植物群落は国の特別天然記念物に指定されています。

●官公署などの電話番号

様似町役場	36-2111	様似町観光案内所	36-2551
教育委員会（中央公民館）	36-2521	ひだか東農業協同組合様似事業所	36-3231
様似町立幼児センター	36-3521	ひだか南森林組合	36-2031
子育て支援センター	36-5521	日高中央漁業協同組合様似支所	36-3111
町立様似図書館	36-4181	えりも漁業協同組合冬島支所	36-3036
様似町スポーツセンター	36-3708	三和医院	36-3101
観音山スポーツ公園管理事務所	36-4810	島田歯科医院	36-4801
様似町クリーンセンター	36-5300	ファミリー歯科	36-3222
様似町下水道終末処理場	36-5507	鶴苦住民センター	36-4893
様似郷土館	36-3335	西様似畜産センター	36-4592
様似町保健福祉センター	36-5511	西町生活館	36-3266
日高東部消防組合様似支署	36-2028	港町生活館	36-2129
アポイ山荘	36-5211	本町 2 丁目会館	36-5020
アポイ岳ジオパークビジターセンター	36-3601	漁村センター	36-4599
様似町社会福祉協議会	36-4505	栄町生活館	36-4894
特別養護老人ホームソビラ荘	36-3126	栄町ふれあいセンター	36-3845
様似デイサービスセンター	36-5566	大通公住会館	36-3496
様似小学校	36-3351	東様似生活館	36-2180
様似中学校	36-3141	むつみ会館	36-2169
様似警察官駐在所	36-2014	緑町生活館	36-4895
旭駐在所	38-2004	岡田生活館	36-4591
様似郵便局	36-3360	田代研修センター	36-4590
様似本町郵便局	36-2049	平宇生活館	36-3082
鶴苦郵便局	36-2260	東平宇生活館	36-4496
幌満郵便局	38-2022	冬島生活改善センター	36-2633
様似町商工会	36-2416	幌満コミュニティセンター	38-2019
ジェイ・アール北海道バス(株)様似営業所	36-3432	旭生活館	38-2205

# 災害時避難場所

地区	名称	指定避難所 兼用	災害種類						要援護者 優先施設	備考
			地震	津波	土砂	洪水	高潮	大規模 火災		
鶯苫	鶯苫住民センター	○			○	○		○		拠点避難所
	鶯苫稲荷神社境内		○	○		○	○	○		
	鶯苫高台		○	○		○	○	○		
西様似	西様似畜産センター	○	○		○		○	○		
	西様似グラウンド		○		○		○	○		
西町	西町生活館	○	○		○		○	○		拠点避難所
	西町第2会館	○		○	○	○	○	○		
	法耀寺境内		○	○		○	○	○		
	旧本巢牧場高台		○	○		○	○	○		
潮見台	観音山スポーツ公園		○	○	○	○	○	○		
	忠霊塔広場		○	○		○	○	○		
	本町裏山		○	○		○	○	○		
	住吉神社境内		○	○		○	○	○		
	等湖院境内		○	○		○	○	○		
	法敬寺境内		○	○		○	○	○		ソビラ荘避難場所
港町	ソビラ公園		○		○	○		○		
	漁港公園		○		○	○		○		
	様似町葬祭場			○	○	○	○	○		
本町	港町生活館	○			○	○		○		
	本町2丁目会館	○			○	○	○	○		
	漁村センター	○	○		○	○		○		拠点避難所
	智教寺境内		○	○		○	○	○		
栄町	栄町生活館	○			○		○	○		
	栄町ふれあいセンター	○	○		○		○	○		
	様似小学校	○	○		○		○	○		
	栄町公営住宅団地		○	○	○	○	○	○		
	栄町生活館横広場		○		○		○	○		
	様似小学校グラウンド		○		○		○	○		
	禅輪寺境内		○		○		○	○		
	本町3丁目高台		○	○		○	○	○		
岡田共立興産高台		○	○	○	○	○	○		様小避難場所	
大通	大通公住会館	○			○		○	○		
	生涯スポーツ研修センター	○			○		○	○		
	様似町中央公民館	○			○		○	○		
	様似町役場	○	○		○		○	○	○	3階部分

# 災害時避難場所

地区	名称	指定避難所 兼用	災害種類						要援護者 優先施設	備考
			地震	津波	土砂	洪水	高潮	大規模 火災		
大通	様似町保健福祉センター	○	○		○		○	○	○	
	総合福祉センター(東様似生活館)	○	○		○		○			
	むつみ会館	○			○		○	○		
	旧日本電工会館前広場		○		○		○	○		
	新日本電工裏山		○	○	○	○	○	○		
錦町	幼児センター(幼稚園)	○	○		○		○	○	○	
	幼児センター(保育園)	○	○		○		○	○	○	
	様似中学校	○	○		○		○	○		
	様似中学校グラウンド		○		○		○	○		
	ふれあい広場		○		○		○	○		
緑町	緑町生活館	○			○		○	○		
	タンネット神社境内		○	○	○	○	○	○		様中避難場所
	旧中学校グラウンド		○				○	○		
朝日丘	特別養護老人ホーム様似ソビラ荘			○					○	3階部分
	旧中学校裏山		○	○		○	○	○		
	西平宇高台		○	○		○	○	○		
岡田	岡田生活館	○		○	○		○	○		
	岡田生活館前広場		○	○	○		○	○		
田代	田代研修センター	○	○	○	○	○	○	○		拠点避難所
平宇	平宇生活館	○			○	○	○	○		
	東平宇生活館	○					○	○		
	アポイ山荘	○	○	○	○	○	○	○	○	
	平宇共同墓地		○	○		○	○	○		
冬島	アポイ樹木園		○	○	○	○	○	○		
	冬島生活改善センター	○					○	○		拠点避難所
冬島	冬島高台広場		○	○		○	○	○		
	幌満コミュニティセンター	○					○	○		
幌満	幌満旧教員住宅						○	○		
	幌満コミュニティセンター駐車場		○				○	○		
	旧オリビン採石場		○	○		○	○	○		
	旭生活館	○	○	○	○	○	○	○		拠点避難所
旭	旭国道沿い山側高台		○	○		○	○	○		
	旧旭生活館裏山		○	○	○	○	○	○		

令和3年3月現在

# 様似町のあゆみ

年号	西暦	様似町のできごと
昭和7	32	様似船入瀬の第1期工事が着工、昭和9年に完成。
10	35	幌満川第1発電所が完成。
12	37	日高本線が様似駅まで開通。
13	38	様似船入瀬の第2期工事が着工、昭和15年に完成。
15	40	幌満川第2発電所、日高工場が竣工。翌年、北海電気興業(株)日高工場が操業。
18	43	幌満ゴヨウマツ自生地が、国指定天然記念物となる。国営自動車営業所開設。
20	45	様似市街が大火で29戸焼失。アメリカ軍による空襲、潜水艦による艦砲射撃を受ける。
21	46	5月1日普通村に昇格。初めて、村の助役及び議会を置く。
22	47	新法による村長、村議会議員の選挙が執行され、公選により留目四郎が当選。様似中学校開校。
23	48	冬島簡易漁港着工。様似村政だより発刊。
24	49	様似市街で大火79戸焼失。様似漁港第1期修築工事着工。浦河高校様似分校設置。
25	50	平宇以東がエリモ道立自然公園に指定される。
26	51	上水道工事着工。様似村政だより発刊。
27	52	4月1日町制施行により様似村が様似町に改称、初代村長に留目四郎。十勝沖地震発生、被害額約1億9000万円。教育委員会発足。アポイ岳九山植物群落が、国指定特別天然記念物に指定。幌満川第3発電所着工、29年に竣工。第1回町民運動会開催。
28	53	義宮殿下御来町、アポイ山荘に宿泊。上水道工事完成。
30	55	猛吹雪襲来、漁船18隻に被害。様似町公民館が開館。冬島漁港完成。
31	56	第1回様似町総合振興計画発足。三上茂藏氏を名誉町民(第1号)に推戴。
33	58	台風22号が襲来。災害救助法発動。宗教法人・様似幼稚園閉園。
34	59	様似大橋(永久橋)完成。
35	60	様似漁港に東邦オリビン(株)専用埠頭が完成し、翌年1月から荷役。
36	61	町の区域を新たに設置、同地区内の地番を改正。広報「さまに」発刊。
37	62	台風9・10号で大洪水。様似町史発刊。
38	63	初のかんがいダムが様似川に完成。昭和36年に町立でスタートした全日制普通課程の高等学校が道立に移管。佐藤八三郎氏を名誉町民(第2号)に推戴。
39	64	様似町最初の生活館が西町地区に完成。平宇町有牧野が公共牧野として全道一になる。第2次様似町総合振興計画発足。
40	65	1月9日強風波浪災害が発生。被害額5億3000万円。新富中学校閉校、様似中学校に統合。
41	66	日高で最初の本格的郷土館完成。鶯苫漁港着工。様似幼稚園が学校法人様似学園として認可。
42	67	町立大通保育所が完成し、4月から幼児60人を保育。1月にNHK、9月STV、HBCテレビの中継局がエンルム岬に開局。町長選挙執行、高瀬正次当選。
43	68	十勝沖自身発生、人家に被害甚大。留目四郎氏を名誉町民(第3号)に推戴。塩釜トンネル完成。
44	69	統合様似小学校着工。第3次様似町総合振興計画発足。新富小学校閉校。
45	70	西様似、岡田、冬島小学校閉校。5校を統合した様似小学校が完成。 様似川で洪水調整ダム工事着工。
46	71	人工の減少で、過疎地域対策緊急措置法に基づく過疎地域指定を受ける。 3町(えりも・様似・浦河)共同の東邦消防組合発足。第4次様似町総合振興計画発足。 第1回アポイの火まつり開催。
47	72	スポーツセンター完成。
50	75	様似治水ダム完成。高山蝶ヒメチャマダラセセリ、国の天然記念物に指定。



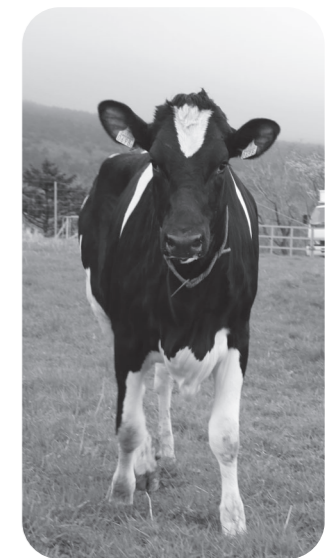
# 様似町のあゆみ

年号	西暦	様似町のできごと
51	76	中央公民館完成。町長選挙執行、岩谷勝美当選。
52	77	鶯苫漁港開港。
53	78	様似中学校新校舎完成。
54	79	幌満中学校閉校、様似中学校に統合。中国貨物船英山号、日本電工前磯に座礁遭難。
55	80	過疎地域振興特別措置法に基づく過疎地域指定から外れる。
56	81	第5次様似町総合振興計画発足。過疎地域振興特別措置法に基づく過疎地域指定を受ける。 7・8月大雨被害が発生。被害額44億145万7千円。杉本栄一氏を名誉町民(第4号)に推戴。 アポイ岳周辺地域が日高山脈襟裳国定公園に指定される。
58	83	老人福祉センター完成。生涯スポーツの町宣言。鶯苫小学校新校舎完成。
59	84	様似小学校にことばの教室完成。町長選挙執行。岩谷勝美当選。
60	85	役場庁舎・保健センター新築工事着工。山村広場総合グラウンド完成。
61	86	役場庁舎・保健センター完成。様似漁港海岸環境整備事業着工。
63	88	道立様似高等学校の新校舎が錦町に完成。生涯スポーツ種目「テニボン」誕生。町長選挙において谷崎敏夫無投票当選。
平成元	89	韓国馬山(マサン)市の城湖(ソホン)国民学校と様似小学校が姉妹提携。日高幌別さけ・ますふ化場完成。様似軽種馬共同育成センター完成。
2	90	特別養護老人ホーム「様似ソビラ荘」完成。
3	91	浦河・様似・えりも3町の農協が広域合併し「ひだか東農協」として誕生。第6次様似町総合振興計画発足。交通事故死ゼロの日1,000日達成。
4	92	町制施行40周年記念式典挙行。町立様似図書館完成。
5	93	新様似町史発刊。観音山スポーツ公園に夜間照明を設置。一般国道336号様似国道拡幅整備事業が建設省の承認を得る。
6	94	様似町文化振興条例制定。ふるさと様似の景観づくり条例制定。町立おおぞら保育園完成。 下水道工事に着手。
7	95	新潟県味方村(現新潟市)と友好姉妹町村の締結。様似町総合福祉センター完成。ふれあい広場完成。
8	96	学校法人様似学園様似幼稚園閉園。町立あすなろ幼稚園完成。老人福祉寮「エンルム荘」完成。
9	97	交流促進施設「アポイ山荘」完成・オープン。様似町クリーンセンター完成・稼働。西町生活館完成。一般国道336号様似国道拡幅整備事業に伴う切土工事着工。
10	98	岩手県野田村と友好町村の締結。旭漁港完成。一般国道336号幌満トンネル完成。中央公民館大規模改修。第8回夫婦岩サミット開催。旭生活館完成。 様似下水終末処理場完成。第1回坂野守コレクション展開催。
11	99	公共下水道供用開始。日韓構造地質研究会第2回合同大会開催。 様似漁港海岸整備事業完了(親子岩ふれ愛ビーチ全面オープン)
12	2000	保健福祉センター完成・オープン。町長選挙執行、橋爪正利当選。 様似町男女共同参画条例制定。
13	2001	一般国道336号様似国道拡幅本町3丁目地区暫定開通。第7次様似町総合計画発足。
14	02	様似・えりもの森林組合が合併し、「ひだか南森林組合」として発足。第4回国際レルブライト会議開催。アポイ山麓パークゴルフ場完成・オープン。町制施行50周年記念式典挙行。
15	03	幌満小学校閉校。震度6弱の十勝沖地震発生、被害総額2億3,400万円。
16	04	暴風雪被害、アポイ山麓周辺倒木で被害額2,180万円。北海道希少野生動植物保護条例で町の花ヒダカソウ生育地保護区が道第1号の七衛。町長選挙において橋爪正利無投票当選。



年号	西暦	様似町のできごと
17	05	等澗院古文書等が国重要文化財指定。町長選挙において坂下一幸無投票当選。ODP（国際深海掘削計画）第209次航海ポストクルーズミーティング開催。様似郷土館特別展「海からの視点～様似会所と等澗院200年の歩み」開催。
18	06	地域包括支援センターを保健福祉センターきらく内に設置。天皇、皇后両陛下下行幸啓で御来町、アポイ山荘へ宿泊。
19	07	全国かたくりサミット開催。
20	08	「みんなのアポイ基金」創設。日高昆布フォーラム初開催。アポイ岳ジオパークが「日本ジオパーク」に認定。
21	09	様似高等学校と浦河高等学校の再編統合が決定。町長選挙において坂下一幸無投票当選。地上デジタル放送様似、西様似中継局完成。
22	10	アポイの火まつりが40回目を迎える。
23	11	東日本大震災発生、町内の被害額7億2,000万円以上。鶴苦小学校閉校。第8次様似町総合計画発足。第1回さまに写真コンテスト
24	12	様似町開基210年、町制施行60周年記念式典挙行。十勝地方南部で震度5弱の地震発生、店舗の一部や商品破損、公共施設一部被害発生。北海道日本ハムファイターズ、小谷野選手・今浪選手が様似町応援大使に決定。
25	13	アポイ岳ジオパーク、日本ジオパークに再認定。アポイ岳ジオパークビジターセンター新装オープン。「様似のあゆみ写真史2012」完成。 町長選挙において、坂下一幸無投票当選。様似消防設立100周年記念式典。 北海道様似高等学校閉校記念式典・感謝の集い。
26	14	旭駐在所開所式。北海道様似高等学校第62回卒業証書授与式開催（卒業生18名）。チリ北部沿岸でマグニチュード8.2の地震発生、津波注意報発令。高橋はるみ北海道知事アポイ岳ジオパークビジターセンター視察。様似小学校が平成26年度木材利用優良施設として木材利用推進中央協議会会長賞を受賞。様似中学校校舎移転改修工事完成。
27	15	低気圧の影響による暴風（暴風雪）波浪警報発令、非住家被害発生・高波の影響によりJR日高線、厚賀・大狩部の一部約13mにわたり線路下の護岸下部破壊盛土流出により全線不通となる。様似小学校校舎等落成記念式典。アポイ岳ジオパークが世界ジオパークに認定。北海道様似町東京事務所開所式。世界ジオパーク認定記念アポイ岳ジオパークフォーラム。
28	16	浦河沖でマグニチュード6.7の地震発生、震度5弱、商品破損等被害発生。 様似町応援大使第1号となるアポイ・マグマ大使委嘱式。様似町中央公民館開館40周年記念事業実施。アポイ岳ジオパークユネスコ世界ジオパーク認定1周年記念「様似町オリジナル切手」作成、贈呈式。北海道様似町東京事務所開所1周年記念イベント開催。
29	17	JR日高線沿線自治体協議会において、JR北海道西野副社長からJR日高線（鶴川～様似間）のバス転換について正式に提案される。特別養護老人ホーム様似ソビラ荘落成記念式典。 アポイ山荘開業20周年記念事業実施。日高中央漁業協同組合様似支所の事務所および水産物荷捌施設竣工式挙行。様似図書館会館25周年記念事業実施。町長選挙において坂下一幸無投票当選。ひだか東農業協同組合様似支所いちご選果場竣工式。
30	18	様似ロータリークラブ創立50周年記念式典。様似山道が国の史跡に指定。交通事故死ゼロの日1,000日達成感謝状伝達。胆振東部でマグニチュード6.7の地震発生、震度4、北海道全域停電発生。等澗院を含む蝦夷三官寺が北海道遺産に選定。

年号	西暦	様似町のできごと
令和元	19	様似町議会議員選挙。アポイ岳ジオパークビジターセンター入館者10万人達成イベント。新日本電工(株)幌満川発電所更新工事竣工式。JR日高線の対応についての住民説明会開催。「さまに山道」国の歴史の道百選に選定。
2	20	交流促進施設アポイ山荘の指定管理者として湯らん銭株式会社を選定。新型コロナウイルス防疫対策本部設置。北海道様似町東京事務所閉所。新型コロナウイルス感染症拡大防止のため第50回アポイの火まつり中止。NPO法人コメリ災害対策センターと「災害時における物資供給に関する協定」を締結。
3	21	日高本線の思い出トークイベント開催。ありがとうJR日高線「さまに駅」感謝セレモニー開催。様似町長選挙において荒木輝明が当選、様似町議会議員補欠選挙について橋爪伸恵が当選。





## 2022（令和4年） 町勢要覧資料編

---

2023年3月作成

編集・発行 様似町役場企画調整課広報広聴係

〒058-8501 北海道様似郡様似町大通1丁目21番地

TEL 0146-36-2111

FAX 0146-36-2662

フリーダイヤル 0120-892-898

様似町ホームページ <http://www.samani.jp>

e-mail [samani.chou@samani.jp](mailto:samani.chou@samani.jp)



# 議会・選挙

## ●議会議員定数

議員定数				現議員の任期
法定数	条例による定数	現議員数		
		現在数	欠員数	
10	10	10	—	自 令和元 .5.1 至 令和 5.4.30

資料：町議会事務局調

## ●常任委員会

名称	総務・産業	社会・文教	議会広報	議会運営
定数	6	6	5	5

資料：町議会事務局調

## ●歴代議長

歴代	氏名	就任年月日	備考
初代	三上 重蔵	昭和 21.11.11	普通村
2	藤原 重	22. 5.20	公選後
3	天野 利三	28. 9. 7	〃
4	藤井 竹蔵	34. 5. 8	〃
5	三上 徹郎	42. 5.10	〃
6	酒井 明光	50. 5.10	〃
7	柴田 芳次郎	54. 5. 9	〃
8	高村 秀司	58. 5. 9	〃
9	山本 清	平成 3. 5. 8	〃
10	大沢 洋一	7. 5. 9	〃
11	小野 哲弘	11. 5. 7	〃
12	三上 徹	15. 5. 8	〃
13	附田 一穂	19. 5. 8	〃
14	酒井 健二	23. 5.10	〃
15	坂本 好則	27. 5. 8	〃
16	工藤 仁	令和元 . 5. 9	〃

資料：町議会事務局調

## ●町議会議員名

氏名	役職	所属常任委員会・議会運営委員会				氏名	役職	所属常任委員会・議会運営委員会			
		総務産業	社会文教	議会広報	議会運営			総務産業	社会文教	議会広報	議会運営
工藤 仁	議長					水野 洋一		◎	□	○	
小野 哲弘	副議長	□				根城 悌司	○	□		◎	
坂本 好則		□		◎	□	佐々木 敏	□	□	○		
酒井 健二		□	○		□	鈴木 隆		□			
八木田 和浩		◎		□	□	橋爪 伸恵		□	□		

※委員長：◎ 副委員長：○ 委員：□

資料：町議会事務局調

## ●選挙の結果

区分	執行年月日	選挙当日の有権者数（人）			投票者数（人）			投票率（％）			
		男	女	計	男	女	計	男	女	計	
参議院議員通常選挙	選挙区 比例代表	平成 28. 7.10	1,904	2,138	4,042	1,280	1,420	2,700	67.23	66.42	66.80
			1,904	2,138	4,042	1,280	1,420	2,700	67.23	66.42	66.80
日高海区漁業調整委員会委員選挙		平成 28. 8. 3	無投票								
様似町長選挙		平成 29.10. 1	無投票								
衆議院議員総選挙	小選挙区 比例代表	平成 29.10.22	1,836	2,076	3,912	1,271	1,376	2,647	69.23	66.28	67.66
			1,836	2,076	3,912	1,271	1,376	2,647	69.23	66.28	67.66
統一地方選挙	知事 道議	平成 31. 4. 7	1,771	1,986	3,757	1,247	1,419	2,666	70.41	71.45	70.96
			無投票								
様似町議会議員選挙		平成 31. 4.21	1,757	1,977	3,734	1,432	1,596	3,028	81.50	80.73	81.09
参議院議員通常選挙	選挙区 比例代表	令和元 . 7.21	1,790	2,014	3,804	1,207	1,285	2,492	67.43	63.80	65.51
			1,790	2,014	3,804	1,207	1,285	2,492	67.43	63.80	65.51
様似町長選挙		令和 3. 9.26	1,702	1,907	3,609	1,334	1,497	2,831	78.38	78.50	78.44
様似町議会議員補欠選挙			無投票								
衆議院議員総選挙	小選挙区 比例代表	令和 3.10.31	1,712	1,917	3,629	1,187	1,265	2,452	69.33	65.99	67.57
			1,712	1,917	3,629	1,187	1,265	2,452	69.33	65.99	67.57

資料：町選挙管理委員会事務局調

## ●歴代委員長

氏名	任期
伊藤克巳	昭和 31.10. 1～ 46. 9.30
三上 東	46. 5. 1～ 51. 9.30
川内 勲	51.10. 1～平成 6. 9.30
田中長平	6.10. 1～ 11. 9.30
加藤鉄二	11.10. 1～ 17. 9.30
小嶋 仁	17.10. 1～平成 27. 3.31

## ●歴代教育長

氏名	任期
柳 岩 男	昭和 31.10.21～ 32. 9. 3
武岡春雄	32. 9. 4～ 39.10. 1
三好 勉	39.10. 2～ 48. 3.31
谷崎敏夫	48. 5.16～ 59. 8. 3
塩谷 進	59.12.25～平成 8.12.24
向田 浩	平成 8.12.25～ 12.12.24
高木和夫	12.12.25～ 20.12.24
高谷晶美	20.12.25～ 27. 3.31
荒木輝明	27. 4. 1～令和 3. 8.12
秋山寛幸	令和 3.10.26～現在

## ●認定こども園様似町立幼児センター学級数、園児数、職員数の推移

年度	認定こども園様似町立幼児センター					職員数
	学級数	園児数	1号認定 (幼稚園児)	2・3号認定 (0～2歳保育園児)	2・3号認定 (3～5歳保育園児)	
平成 28	6	100	27	27	46	12
29	6	108	26	35	47	11
30	6	108	24	38	46	11
令和 元	6	96	22	27	47	13
2	7	101	20	29	52	16
3	7	93	15	24	54	15

資料：町教育委員会生涯学習課調



## ●小・中学校、高等学校の学級数、児童・生徒数、職員数の推移

年度	小 学 校									様似中学校			様似高校		
	様似小学校			鶉若小学校			計			学級数	生徒数	職員数	学級数	生徒数	職員数
	学級数	児童数	職員数	学級数	児童数	職員数	学級数	児童数	職員数						
平成 28	8	172	24	/	8	172	24	5	107	16	/	/	/	/	/
29	9	163	22		9	163	22	5	96	18					
30	9	155	26		9	155	26	5	100	18					
令和 元	9	151	24		9	151	24	5	86	19					
2	9	150	25		9	150	25	4	87	16					
3	10	144	23		10	144	23	4	80	16					
開校	明治 21 年 4 月 1 日				明治 24 年 10 月 1 日			平成 26 年 4 月 1 日							
閉校	/			平成 23 年 3 月 31 日			/			/			平成 25 年 3 月 31 日		

資料：町教育委員会生涯学習課調

## ●社会教育・体育関係施設

	施設名	施設の概要
社会教育関係	様似町中央公民館	鉄筋コンクリート2階建 2,513,98㎡
	様似郷土館	鉄筋ブロック2階建 199,47㎡ 資料 49,005点
	町立様似図書館	鉄筋コンクリート平屋建 1,684㎡ 蔵書 76,734冊 (令和3年度)
	アポイ岳調査研究支援センター	木造平屋建 422.61㎡
	アポイ岳ジオパークビジターセンター	鉄骨造平屋建 499㎡ (平成25年リニューアルオープン)
体育関係	様似町スポーツセンター	鉄筋コンクリート及び鉄骨造2階建 2,188㎡ (昭和61年度増築)
	観音山スポーツ公園	総面積 60,135㎡ 野球場 16,326㎡ (ナイター設備有り) ソフトボール兼少年野球場 6,130㎡ (ナイター設備有り) 多目的広場 13,820㎡ 管理棟・駐車場ほか
	第2体育館	鉄骨造 884.55㎡ (平成元年増築)
	様似町生涯スポーツ研修センター	木造平屋建 (宿泊施設) 367.97㎡ (平成元年増築) 鉄骨造平屋建 (柔道場) 310.10㎡

資料：町教育委員会生涯学習課調

# 友好町村・公園・自然環境

## ●野田村の概要

〒 028-8201 岩手県九戸郡野田村大字野田 20-14

(TEL 0194-78-2111) (fax 0194-78-3995)  
ホームページ <http://www.vill.noda.iwate.jp/>  
メールアドレス [soumu@vill.noda.iwate.jp](mailto:soumu@vill.noda.iwate.jp)  
村 長 小 田 祐 士 副村長 米 澤 功 一  
教育長 小 原 正 弘  
議 長 廣 内 和 之 副議長 山 田 陽 子

●位 置 東経 141 度 51 分 29.4 秒 北緯 40 度 0 分 33 秒  
東西 11.3km 南北 13.8km 面積 80.80 km<sup>2</sup>

## ●自 然

地形は、北上山脈に連なる標高 600 m から 800 m の山地から主分水嶺を形成しながら東北に高度を減じ、北東部にわずかに平野をみる臨海峡谷型になっています。気候は、夏季に海流の影響によるヤマセ（冷たく湿った東よりの風のこと）が発生し、冷涼湿潤となりますが、冬季は比較的温暖です。降水量は、年間平均 1,000 mm から 1,200 mm の少雨域で、積雪量も比較的少なくなっていますが、春先に大雪をみることがあります。

野田村と本町の交流の歴史は深く、「春のニシン漁や秋サケ漁」などの漁業従事（出稼ぎ）のため本町を訪れた野田村の人たちが、そのまま住みつき、町の基礎を築き上げ、現在も町内には多くの血縁者が住んでいます。本格的な交流の始まりは、昭和 51 年、東京都で開かれた全国町村議会議長会議の席で、当時の酒井明光議会議長と沢里才吉野田村議会議長との話がきっかけとなり、以後、数多くの交流を重ねてきました。また、友好町村締結と同時に災害相互応援協定などの協力体制を約束しています。

## ●自然環境の保護

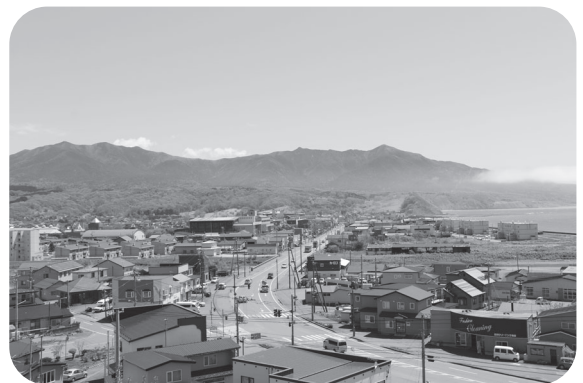
名 称	指 定	摘 要
アポイ岳高山植物群落	特別天然記念物	昭和 27 年 3 月 29 日 国指定 道有林 360ha
幌満ゴヨウマツ自生地	天然記念物	昭和 18 年 8 月 24 日 国指定 道有林 372ha
ヒメチャマダラセセリ(蝶)	天然記念物	昭和 50 年 2 月 13 日 国指定
観音山の御神木(カシワの木)	記念保護樹木	昭和 48 年 3 月 17 日 道指定
アポイ岳	鳥獣保護区	自・昭和 58 年 10 月 1 日 至・平成 35 年 9 月 30 日 道指定 道有地 399ha
幌満	鳥獣保護区	自・昭和 59 年 10 月 1 日 至・平成 36 年 9 月 30 日 道指定 道有地 434ha
幌満	鳥獣保護区特別保護区	自・昭和 59 年 10 月 1 日 至・平成 36 年 9 月 30 日 道指定 道有地 165ha
観音山	鳥獣保護区	自・昭和 61 年 10 月 1 日 至・平成 38 年 9 月 30 日 道指定 町有地 12ha
幌満ダム	特定猟具使用禁止区域	自・平成 16 年 10 月 1 日 至・平成 26 年 9 月 30 日 道指定 民有地 22ha ダム区域 159ha

資料：町産業課調

## ●国定公園

名 称	面積 (ha)	摘 要
日高山脈襟裳国定公園	103,447	昭和 56 年 10 月 1 日指定

資料：環境省調



## ●町立公園

名 称	面積 (ha)	摘 要
観音山公園	12.12	昭和 38 年 4 月 1 日指定
エンルム岬公園	1.62	昭和 38 年 4 月 1 日指定
アポイ山麓自然公園	48.50	昭和 49 年 10 月 1 日指定
幌満自然公園	2.09	昭和 49 年 10 月 1 日指定
ソビラ公園	0.68	平成 6 年 3 月 11 日指定
かもめ公園	0.24	平成 10 年 6 月 22 日指定
親子岩ふれ愛ビーチ	1.63	平成 11 年 3 月 23 日指定

資料：町商工観光課調

## ●様似八景

夕日の親子岩、アポイ岳、日高耶馬溪、幌満峡、エンルム岬と様似漁港、観音山と三十三体の石像観音、塩釜トンネルとローソク岩、蝦夷三官寺・等澗院



## ●アポイ岳ジオパーク

- ・名称 アポイ岳ジオパーク
- ・日本ジオパーク認定  
平成 20 年 12 月 8 日
- ・ユネスコ世界ジオパーク認定  
平成 27 年 9 月 19 日
- ・区域 様似町全域
- ・構成自治体名 様似町（1 町）
- ・推進組織名  
様似町アポイ岳ジオパーク推進協議会
- ・拠点施設  
アポイ岳ジオパークビジターセンター  
(平成 25 年 4 月全面改装オープン)

シンボルマーク



様似町が面する太平洋（ヒダカブルー）、アポイ岳を形成するかんらん岩（オリーブ）、アポイ岳に咲く花（アポイピンク）をイメージしています。

アポイ岳は、日高山脈の南西に位置する標高 810 m の山で、アポイ岳ジオパークは、この山をシンボルとして仰ぐ様似町全体をエリアとしています。

アポイ岳は、山全体が地球深部の上部マントルに由来する「かんらん岩」でできていて、そこに育つ高山植物群落は国の特別天然記念物に指定されています。

## ●官公署などの電話番号

様似町役場	36-2111	様似町観光案内所	36-2551
教育委員会（中央公民館）	36-2521	ひだか東農業協同組合様似事業所	36-3231
様似町立幼児センター	36-3521	ひだか南森林組合	36-2031
子育て支援センター	36-5521	日高中央漁業協同組合様似支所	36-3111
町立様似図書館	36-4181	えりも漁業協同組合冬島支所	36-3036
様似町スポーツセンター	36-3708	三和医院	36-3101
観音山スポーツ公園管理事務所	36-4810	島田歯科医院	36-4801
様似町クリーンセンター	36-5300	ファミリー歯科	36-3222
様似町下水道終末処理場	36-5507	鵜苦住民センター	36-4893
様似郷土館	36-3335	西様似畜産センター	36-4592
様似町保健福祉センター	36-5511	西町生活館	36-3266
日高東部消防組合様似支署	36-2028	港町生活館	36-2129
アポイ山荘	36-5211	本町 2 丁目会館	36-5020
アポイ岳ジオパークビジターセンター	36-3601	漁村センター	36-4599
様似町社会福祉協議会	36-4505	栄町生活館	36-4894
特別養護老人ホームソビラ荘	36-3126	栄町ふれあいセンター	36-3845
様似デイサービスセンター	36-5566	大通公住会館	36-3496
様似小学校	36-3351	東様似生活館	36-2180
様似中学校	36-3141	むつみ会館	36-2169
様似警察官駐在所	36-2014	緑町生活館	36-4895
旭駐在所	38-2004	岡田生活館	36-4591
様似郵便局	36-3360	田代研修センター	36-4590
様似本町郵便局	36-2049	平宇生活館	36-3082
鵜苦郵便局	36-2260	東平宇生活館	36-4496
幌満郵便局	38-2022	冬島生活改善センター	36-2633
様似町商工会	36-2416	幌満コミュニティセンター	38-2019
ジェイ・アール北海道バス株様似営業所	36-3432	旭生活館	38-2205

# 災害時避難場所

地区	名称	指定避難所 兼用	災害種類						要援護者 優先施設	備考
			地震	津波	土砂	洪水	高潮	大規模 火災		
鶺鴒	鶺鴒住民センター	○			○	○		○		拠点避難所
	鶺鴒稲荷神社境内		○	○		○	○	○		
	鶺鴒高台		○	○		○	○	○		
西様似	西様似畜産センター	○	○		○		○	○		
	西様似グラウンド		○		○		○	○		
西町	西町生活館	○	○		○		○	○		拠点避難所
	西町第2会館	○		○	○	○	○	○		
	法耀寺境内		○	○		○	○	○		
	旧本巢牧場高台		○	○		○	○	○		
潮見台	観音山スポーツ公園		○	○	○	○	○	○		
	忠霊塔広場		○	○		○	○	○		
	本町裏山		○	○		○	○	○		
	住吉神社境内		○	○		○	○	○		
	等廻院境内		○	○		○	○	○		
	法敬寺境内		○	○		○	○	○		ソビラ荘避難場所
港町	ソビラ公園		○		○	○		○		
	漁港公園		○		○	○		○		
	様似町葬祭場			○	○	○	○	○		
本町	港町生活館	○			○	○		○		
	本町2丁目会館	○			○	○	○	○		
	漁村センター	○	○		○	○		○		拠点避難所
	智教寺境内		○	○		○	○	○		
栄町	栄町生活館	○			○		○	○		
	栄町ふれあいセンター	○	○		○		○	○		
	様似小学校	○	○		○		○	○		
	栄町公営住宅団地		○	○	○	○	○	○		
	栄町生活館横広場		○		○		○	○		
	様似小学校グラウンド		○		○		○	○		
	禅輪寺境内		○		○		○	○		
	本町3丁目高台		○	○		○	○	○		
岡田共立興産高台		○	○	○	○	○	○		様小避難場所	
大通	大通公住会館	○			○		○	○		
	生涯スポーツ研修センター	○			○		○	○		
	様似町中央公民館	○			○		○	○		
	様似町役場	○	○		○		○	○	○	3階部分

# 災害時避難場所

地区	名称	指定避難所 兼用	災害種類						要援護者 優先施設	備考
			地震	津波	土砂	洪水	高潮	大規模 火災		
大通	様似町保健福祉センター	○	○		○		○	○	○	
	総合福祉センター(東様似生活館)	○	○		○			○		
	むつみ会館	○			○		○	○		
	旧日本電工会館前広場		○		○		○	○		
	新日本電工裏山		○	○	○	○	○	○		
錦町	幼児センター(幼稚園)	○	○		○		○	○	○	
	幼児センター(保育園)	○	○		○		○	○	○	
	様似中学校	○	○		○		○	○		
	様似中学校グラウンド		○		○		○	○		
	ふれあい広場		○		○		○	○		
緑町	緑町生活館	○			○		○	○		
	タンネット神社境内		○	○	○	○	○	○		様中避難場所
	旧中学校グラウンド		○				○	○		
朝日丘	特別養護老人ホーム様似ソビラ荘			○					○	3階部分
	旧中学校裏山		○	○		○	○	○		
	西平宇高台		○	○		○	○	○		
岡田	岡田生活館	○		○	○		○	○		
	岡田生活館前広場		○	○	○		○	○		
田代	田代研修センター	○	○	○	○	○	○	○		拠点避難所
平宇	平宇生活館	○			○	○	○	○		
	東平宇生活館	○					○	○		
	アポイ山荘	○	○	○	○	○	○	○	○	
	平宇共同墓地		○	○		○	○	○		
	アポイ樹木園		○	○	○	○	○	○		
冬島	冬島生活改善センター	○					○	○		拠点避難所
	冬島高台広場		○	○		○	○	○		
幌満	幌満コミュニティセンター	○					○	○		
	幌満旧教員住宅					○	○	○		
	幌満コミュニティセンター駐車場		○				○	○		
	旧オリビン採石場		○	○		○	○	○		
旭	旭生活館	○	○	○	○	○	○	○		拠点避難所
	旭国道沿い山側高台		○	○		○	○	○		
	旧旭生活館裏山		○	○	○	○	○	○		

令和3年3月現在

# 様似町のあゆみ

年号	西暦	様似町のできごと
昭和7	32	様似船入瀬の第1期工事が着工、昭和9年に完成。
10	35	幌満川第1発電所が完成。
12	37	日高本線が様似駅まで開通。
13	38	様似船入瀬の第2期工事が着工、昭和15年に完成。
15	40	幌満川第2発電所、日高工場が竣工。翌年、北海電気興業(株)日高工場が操業。
18	43	幌満ゴヨウマツ自生地が、国指定天然記念物となる。国営自動車営業所開設。
20	45	様似市街が大火で29戸焼失。アメリカ軍による空襲、潜水艦による艦砲射撃を受ける。
21	46	5月1日普通村に昇格。初めて、村の助役及び議会を置く。
22	47	新法による村長、村議会議員の選挙が執行され、公選により留目四郎が当選。様似中学校開校。
23	48	冬島簡易漁港着工。様似村政だより発刊。
24	49	様似市街で大火79戸焼失。様似漁港第1期修築工事着工。浦河高校様似分校設置。
25	50	平宇以東がエリモ道立自然公園に指定される。
26	51	上水道工事着工。様似村政だより発刊。
27	52	4月1日町制施行により様似村が様似町に改称、初代村長に留目四郎。十勝沖地震発生、被害額約1億9000万円。教育委員会発足。アポイ岳九山植物群落が、国指定特別天然記念物に指定。幌満川第3発電所着工、29年に竣工。第1回町民運動会開催。
28	53	義宮殿下御来町、アポイ山荘に宿泊。上水道工事完成。
30	55	猛吹雪襲来、漁船18隻に被害。様似町公民館が開館。冬島漁港完成。
31	56	第1自様似町総合振興計画発足。三上茂藏氏を名誉町民(第1号)に推戴。
33	58	台風22号が襲来。災害救助法発動。宗教法人・様似幼稚園閉園。
34	59	様似大橋(永久橋)完成。
35	60	様似漁港に東邦オリビン(株)専用埠頭が完成し、翌年1月から荷役。
36	61	町の区域を新たに設置、同地区内の地番を改正。広報「さまに」発刊。
37	62	台風9・10号で大洪水。様似町史発刊。
38	63	初のかんがいダムが様似川に完成。昭和36年に町立でスタートした全日制普通課程の高等学校が道立に移管。佐藤八三郎氏を名誉町民(第2号)に推戴。
39	64	様似町最初の生活館が西町地区に完成。平宇町有牧野が公共牧野として全道一になる。第2次様似町総合振興計画発足。
40	65	1月9日強風波浪災害が発生。被害額5億3000万円。新富中学校閉校、様似中学校に統合。
41	66	日高で最初の本格的郷土館完成。鶴苦漁港着工。様似幼稚園が学校法人様似学園として認可。
42	67	町立大通保育所が完成し、4月から幼児60人を保育。1月にNHK、9月STV、HBCテレビの中継局がエンルム岬に開局。町長選挙執行、高瀬正次当選。
43	68	十勝沖自身発生、人家に被害甚大。留目四郎氏を名誉町民(第3号)に推戴。塩釜トンネル完成。
44	69	統合様似小学校着工。第3次様似町総合振興計画発足。新富小学校閉校。
45	70	西様似、岡田、冬島小学校閉校。5校を統合した様似小学校が完成。 様似川で洪水調整ダム工事着工。
46	71	人工の減少で、過疎地域対策緊急措置法に基づく過疎地域指定を受ける。 3町(えりも・様似・浦河)共同の東邦消防組合発足。第4次様似町総合振興計画発足。 第1回アポイの火まつり開催。
47	72	スポーツセンター完成。
50	75	様似治水ダム完成。高山蝶ヒメチャマダラセセリ、国の天然記念物に指定。



# 様似町のあゆみ

年号	西暦	様似町のできごと	
	51	76	中央公民館完成。町長選挙執行、岩谷勝美当選。
	52	77	鶉苫漁港開港。
	53	78	様似中学校新校舎完成。
	54	79	幌満中学校閉校、様似中学校に統合。中国貨物船英山号、日本電工前磯に座礁遭難。
	55	80	過疎地域振興特別措置法に基づく過疎地域指定から外れる。
	56	81	第5次様似町総合振興計画発足。過疎地域振興特別措置法に基づく過疎地域指定を受ける。 7・8月大雨被害が発生。被害額44億145万7千円。杉本栄一氏を名誉町民(第4号)に推戴。 アポイ岳周辺地域が日高山脈襟裳国定公園に指定される。
	58	83	老人福祉センター完成。生涯スポーツの町宣言。鶉苫小学校新校舎完成。
	59	84	様似小学校にことばの教室完成。町長選挙執行。岩谷勝美当選。
	60	85	役場庁舎・保健センター新築工事着工。山村広場総合グラウンド完成。
	61	86	役場庁舎・保健センター完成。様似漁港海岸環境整備事業着工。
	63	88	道立様似高等学校の新校舎が錦町に完成。生涯スポーツ種目「テニポン」誕生。町長選挙 において谷崎敏夫無投票当選。
平成元		89	韓国馬山(マサン)市の城湖(ソホン)国民学校と様似小学校が姉妹提携。日高幌別さけ・ ますふ化場完成。様似軽種馬共同育成センター完成。
	2	90	特別養護老人ホーム「様似ソビラ荘」完成。
	3	91	浦河・様似・えりも3町の農協が広域合併し「ひだか東農協」として誕生。第6次様似町 総合振興計画発足。交通事故死ゼロの日1,000日達成。
	4	92	町制施行40周年記念式典挙行。町立様似図書館完成。
	5	93	新様似町史発刊。観音山スポーツ公園に夜間照明を設置。一般国道336号様似国道拡幅整 備事業が建設省の承認を得る。
	6	94	様似町文化振興条例制定。ふるさと様似の景観づくり条例制定。町立おおぞら保育園完成。 下水道工事に着手。
	7	95	新潟県味方村(現新潟市)と友好姉妹町村の締結。様似町総合福祉センター完成。ふれあ い広場完成。
	8	96	学校法人様似学園様似幼稚園閉園。町立あすなろ幼稚園完成。老人福祉寮「エンルム荘」完成。
	9	97	交流促進施設「アポイ山荘」完成・オープン。様似町クリーンセンター完成・稼働。西町 生活館完成。一般国道336号様似国道拡幅整備事業に伴う切土工事着工。
	10	98	岩手県野田村と友好町村の締結。旭漁港完成。一般国道336号幌満トンネル完成。中央公 民館大規模改修。第8回夫婦岩サミット開催。旭生活館完成。 様似下水終末処理場完成。第1回坂野守コレクション展開催。
	11	99	公共下水道供用開始。日韓構造地質研究会第2回合同大会開催。 様似漁港海岸整備事業完了(親子岩ふれ愛ビーチ全面オープン)
	12	2000	保健福祉センター完成・オープン。町長選挙執行、橋爪正利当選。 様似町男女共同参画条例制定。
	13	2001	一般国道336号様似国道拡幅本町3丁目地区暫定開通。第7次様似町総合計画発足。
	14	02	様似・えりもの森林組合が合併し、「ひだか南森林組合」として発足。第4回国際レルゾラ イト会議開催。アポイ山麓パークゴルフ場完成・オープン。町制施行50周年記念式典挙行。
	15	03	幌満小学校閉校。震度6弱の十勝沖地震発生、被害総額2億3,400万円。
	16	04	暴風雪被害、アポイ山麓周辺倒木で被害額2,180万円。北海道希少野生動植物保護条例で 町の花ヒダカソウ生育地保護区が道第1号の七衛。町長選挙において橋爪正利無投票当選。



# 様似町のあゆみ

年号	西暦	様似町のできごと
17	05	等澗院古文書等が国重要文化財指定。町長選挙において坂下一幸無投票当選。ODP（国際深海掘削計画）第209次航海ポストクルーズミーティング開催。様似郷土館特別展「海からの視点～様似会所と等澗院200年の歩み」開催。
18	06	地域包括支援センターを保健福祉センターきらく内に設置。天皇、皇后両陛下下行幸啓で御来町、アポイ山荘へ宿泊。
19	07	全国かたくりサミット開催。
20	08	「みんなのアポイ基金」創設。日高昆布フォーラム初開催。アポイ岳ジオパークが「日本ジオパーク」に認定。
21	09	様似高等学校と浦河高等学校の再編統合が決定。町長選挙において坂下一幸無投票当選。地上デジタル放送様似、西様似中継局完成。
22	10	アポイの火まつりが40回目を迎える。
23	11	東日本大震災発生、町内の被害額7億2,000万円以上。鶴苦小学校閉校。第8次様似町総合計画発足。第1回さまに写真コンテスト
24	12	様似町開基210年、町制施行60周年記念式典挙行。十勝地方南部で震度5弱の地震発生、店舗の一部や商品破損、公共施設一部被害発生。北海道日本ハムファイターズ、小谷野選手・今浪選手が様似町応援大使に決定。
25	13	アポイ岳ジオパーク、日本ジオパークに再認定。アポイ岳ジオパークビジターセンター新装オープン。「様似のあゆみ写真史2012」完成。 町長選挙において、坂下一幸無投票当選。様似消防設立100周年記念式典。 北海道様似高等学校閉校記念式典・感謝の集い。
26	14	旭駐在所開所式。北海道様似高等学校第62回卒業証書授与式開催（卒業生18名）。チリ北部沿岸でマグニチュード8.2の地震発生、津波注意報発令。高橋はるみ北海道知事アポイ岳ジオパークビジターセンター視察。様似小学校が平成26年度木材利用優良施設として木材利用推進中央協議会会長賞を受賞。様似中学校校舎移転改修工事完成。
27	15	低気圧の影響による暴風（暴風雪）波浪警報発令、非住家被害発生・高波の影響によりJR日高線、厚賀・大狩部の一部約13mにわたり線路下の護岸下部破壊盛土流出により全線不通となる。様似小学校校舎等落成記念式典。アポイ岳ジオパークが世界ジオパークに認定。北海道様似町東京事務所開所式。世界ジオパーク認定記念アポイ岳ジオパークフォーラム。
28	16	浦河沖でマグニチュード6.7の地震発生、震度5弱、商品破損等被害発生。 様似町応援大使第1号となるアポイ・マグマ大使委嘱式。様似町中央公民館開館40周年記念事業実施。アポイ岳ジオパークユネスコ世界ジオパーク認定1周年記念「様似町オリジナル切手」作成、贈呈式。北海道様似町東京事務所開所1周年記念イベント開催。
29	17	JR日高線沿線自治体協議会において、JR北海道西野副社長からJR日高線（鶴川～様似間）のバス転換について正式に提案される。特別養護老人ホーム様似ソビラ荘落成記念式典。 アポイ山荘開業20周年記念事業実施。日高中央漁業協同組合様似支所の事務所および水産物荷捌施設竣工式挙行。様似図書館会館25周年記念事業実施。町長選挙において坂下一幸無投票当選。ひだか東農業協同組合様似支所いちご選果場竣工式。
30	18	様似ロータリークラブ創立50周年記念式典。様似山道が国の史跡に指定。交通事故死ゼロの日1,000日達成感謝状伝達。胆振東部でマグニチュード6.7の地震発生、震度4、北海道全域停電発生。等澗院を含む蝦夷三官寺が北海道遺産に選定。

# 様似町のあゆみ

年号	西暦	様似町のできごと
令和元	19	様似町議会議員選挙。アポイ岳ジオパークビジターセンター入館者10万人達成イベント。新日本電工(株)幌満川発電所更新工事竣工式。JR日高線の対応についての住民説明会開催。「さまに山道」国の歴史の道百選に選定。
2	20	交流促進施設アポイ山荘の指定管理者として湯らん銭株式会社を選定。新型コロナウイルス防疫対策本部設置。北海道様似町東京事務所閉所。新型コロナウイルス感染症拡大防止のため第50回アポイの火まつり中止。NPO法人コメリ災害対策センターと「災害時における物資供給に関する協定」を締結。
3	21	日高本線の思い出トークイベント開催。ありがとうJR日高線「さまに駅」感謝セレモニー開催。様似町長選挙において荒木輝明が当選、様似町議会議員補欠選挙について橋爪伸恵が当選。





## 2022（令和4年） 町勢要覧資料編

---

2023年3月作成

編集・発行 様似町役場企画調整課広報広聴係

〒058-8501 北海道様似郡様似町大通1丁目21番地

TEL 0146-36-2111

FAX 0146-36-2662

フリーダイヤル 0120-892-898

様似町ホームページ <http://www.samani.jp>

e-mail [samani.chou@samani.jp](mailto:samani.chou@samani.jp)

