

様似町職員の給与・定員管理並びに人事行政運営等の状況について

1 総括

(1) 人件費の状況（普通会計決算）

区分	住民基本台帳人口 (26年1月1日)	歳出額 A	実質収支	人件費 B	人件費率 B/A	(参考) 24年度の人件費率
25年度	人 4,809	千円 6,054,358	千円 37,511	千円 830,593	% 13.7	% 20.0

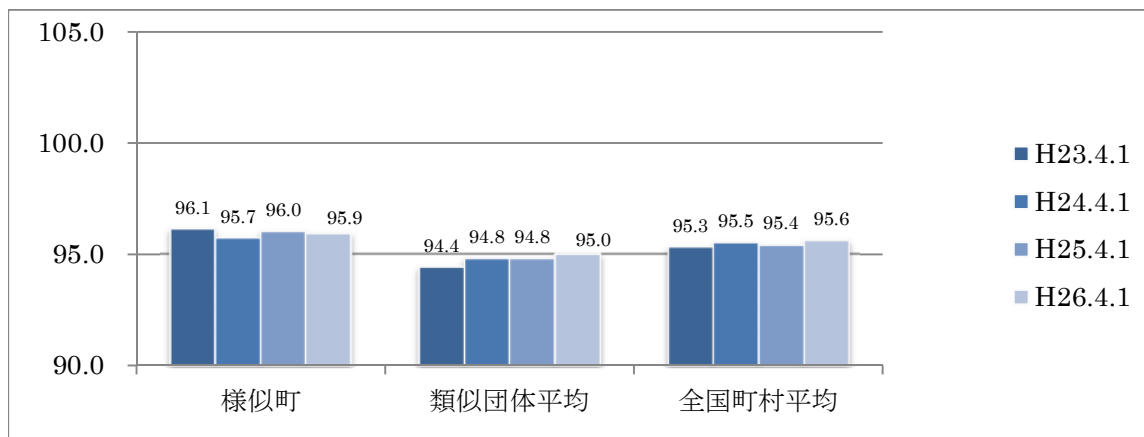
(2) 職員給与費の状況（普通会計決算）

区分	職員数 A	給与費			
		給料	職員手当	期末・勤勉手当	計 B
25年度	人 94	千円 347,742	千円 44,206	千円 124,033	千円 515,981

(参考)一人当たり 給与費 B/A	(参考)類似団体 平均一人当たり 給与費
千円 5,489	千円 5,382

- (注) 1 職員手当には退職手当を含みません。
 2 職員数は、平成25年4月1日現在の人数です。
 3 給与費については、任期付短時間勤務職員（再任用職員（短時間勤務））の給与費が含まれており、職員数には当該職員を含んでいません。

(3) ラスパイレス指数の状況（各年4月1日現在）



- (注) 1 ラスパイレス指数とは、全地方公共団体の一般行政職の給料月額を同一の基準で比較するため、国の職員数（構成）を用いて、学歴や経験年数の差による影響を補正し、国の行政職俸給表（一）適用職員の俸給月額を100として計算した指数です。
 2 類似団体平均とは、人口規模、産業構造が類似している団体のラスパイレス指数を単純平均したものです。
 3 平成24年及び平成25年は、国家公務員の時限的な（2年間）給与改定・臨時特例法による給与減額措置がないとした場合の値である。

(4) 給与改定の状況 ※様似町では人事委員会は設置されておりません。

①月例給

区分	人事委員会の勧告				給与改定率	(参考) 国の改定率
	民間給与 A	公務員給与 B	較差 A - B (%)	勧告 (改定率)		
26年度	円	円	円 (%)	%	%	%

(注) 「民間給与」、「公務員給与」は、人事委員会勧告において公民の4月分の給与額をラスパイレレス比較した平均給与月額です。

①特別給(期末・勤勉手当)

区分	人事委員会の勧告				年間支給月数	(参考) 国の年間 支給月数
	民間の支給 割合 A	公務員の 支給月数 B	較差 A - B	勧告 (改定月数)		
26年度	月	月	月	月	月	月

(注) 「民間の支給割合」は民間事業所で支払われた賞与等の特別給の年間支給割合、「公務員の支給月数」は、期末手当及び勤勉手当の平均給与月数です。

(5) 給与制度の総合的見直しの実施状況について

【概要】国の給与制度の総合的見直しにおいては、俸給表の水準の平均2%の引下げ及び地域手当の支給割合の見直し等に取り組むとされています。

①給料表の見直し

[実施]

(給料表の改定実施時期) 平成27年4月1日
 (内容) 一般行政職の給料表について、国の見直し内容を踏まえ、平均2%引下げ。世代間の給与配分の見直しの観点から、若年層に係る号俸の引下げなし。高齢層については、50歳台後半層における官民の給与差を考慮して最大4%程度引下げ。激変緩和のため、3年間(平成30年3月31日まで)の経過措置(現給保障)を実施。

②地域手当の見直し ※様似町では地域手当は該当ありません。

実施内容(国基準における場合の支給割合)

(参考)

	平成26年度の 支給割合	見直し後の支給 割合(H30.4.1)	平成27年度の 支給割合
国基準による支給割合	0%	3%	1%
様似町の支給割合	—	—	—

③その他の見直し内容

管理職員特別勤続手当について、国と同様に見直しを実施。(平成27年4月1日実施)

2 職員の平均給与月額、初任給等の状況

(1) 職員の平均年齢、平均給料月額及び平均給与月額の状況（平成26年4月1日現在）

①一般行政職

区分	平均年齢	平均給料月額	平均給与月額	平均給与月額 (国比較ベース)
様似町	41.8歳	303,100円	336,268円	337,212円
北海道	43.4歳	335,401円	421,368円	375,393円
国	43.5歳	335,000円	—	408,472円
類似団体	41.6歳	303,591円	344,539円	332,748円

②技能労務職 ※技能労務職については、対象となる職員がいないため記載しておりません。

区分	公務員				民間			参考 A/B
	平均年齢	職員数	平均給料月額	平均給与月額 (A)	平均給与月額 (国比較ベース)	対応する民間 の類似職種	平均年齢	
様似町	—	—	—	—	—	—	—	—
北海道	51.2歳	282人	331,881円	387,064円	364,062円	—	—	—
国	50.1歳	3,119人	287,992円	—	326,611円	—	—	—
類似団体	49.1歳	2人	287,063円	310,800円	302,457円	—	—	—

区分	参考		
	年収ベース(試算値)の比較		
	公務員(C)	民間(D)	C/D
様似町	—	—	—

※民間データは、賃金構造基本統計調査において公表されるデータを使用しています。(平成23年～平成25年の3か年の平均)

※技能労務職員の職種と民間の職種等の比較にあたり、年齢、業務内容、雇用形態等の点において完全に一致しているものではありません。

※年収ベースの「公務員(C)」及び「民間(D)」のデータは、それぞれ平均給与月額を12倍したものに、公務員においては前年度に支給された期末・勤労手当、民間においては前年に支給された年間賞与の額を加えた試算値です。

(注)1「平均給料月額」とは、平成26年4月1日現在における各職種ごとの職員の基本給の平均です。

2「平均給与月額」とは、給料月額と毎月支払われる扶養手当、地域手当、住居手当、時間外勤務手当などのすべての諸手当の額を合計したものであり、地方公務員実態調査において明らかにされているものです。

また、「平均給与月額(国比較ベース)」は、比較のため、国家公務員と同じベース(=時間外勤務手当等を除いたもので算出しています)。

(2) 職員の初任給の状況（平成26年4月1日現在）

区分	様似町	北海道	国	
一般行政職	大学卒	172,200円	170,716(172,200)円	172,200円
	高校卒	140,100円	139,258(140,100)円	140,100円
技能労務職	高校卒	140,100円	139,258(140,100)円	—

※北海道における括弧書きの値は、(減額前)の値である。

注 国家公務員欄における括弧書きは、給与改定特例法による措置がないとした場合の値(減額前)である。

(3) 職員の経験年齢別・学歴別平均給料月額等の状況（平成26年4月1日現在）

区分		経験年数	経験年数	経験年数	経験年数
		10年以上15年未満	15年以上20年未満	20年以上25年未満	25年以上30年未満
一般行政職	大学卒	273,400円	323,300円	350,233円	388,600円
	高校卒	221,575円	293,700円	313,122円	352,344円
技能労務職	高校卒	—円	—円	—円	—円

(注)技能労務職については、対象となる職員がいないため記載しておりません。

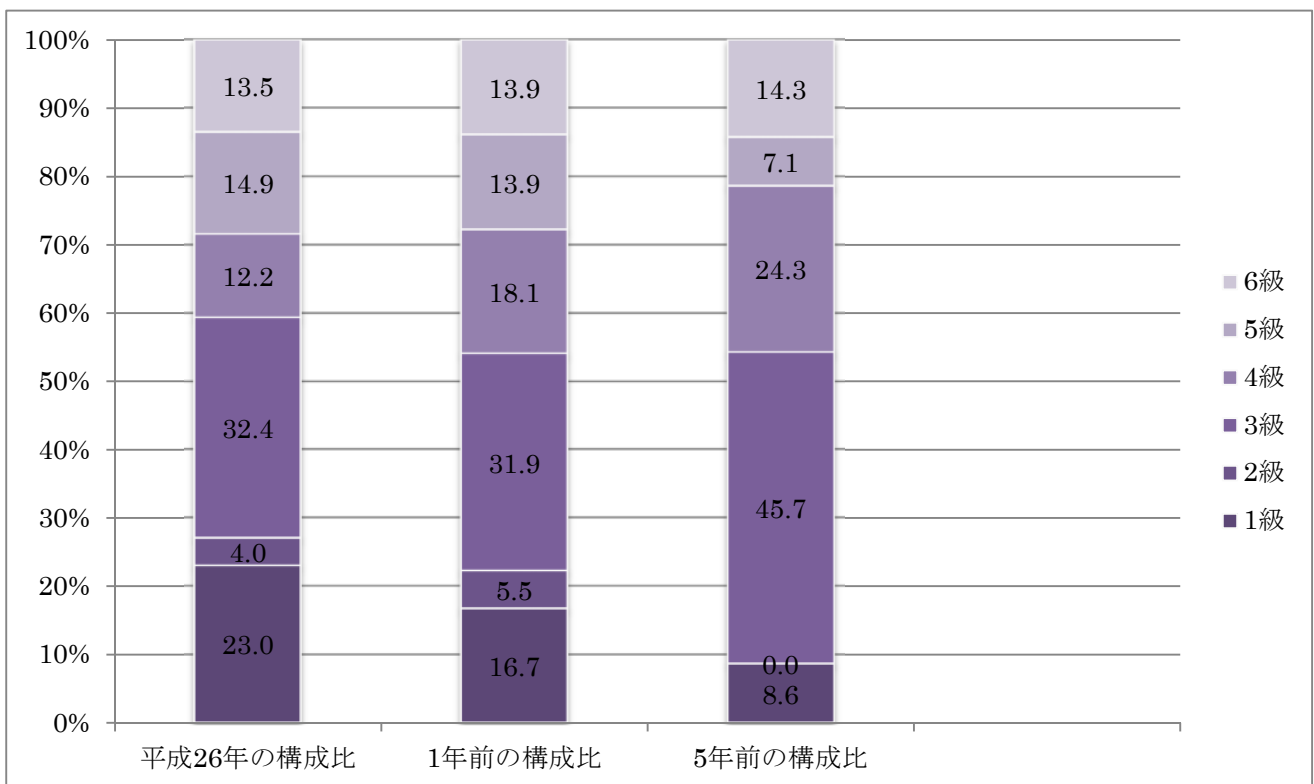
3 一般行政職の級別職員数等の状況

(1) 一般行政職の級別職員数の状況（平成26年4月1日現在）

区分	標準的な職務内容	職員数	構成比	1号給の給料月額	最高号給の給料月額
6級	課長、参事、局長、管理者	10人	13.5%	320,600円	422,600円
5級	課長、参事、局長、管理者、課長補佐、主幹	11人	14.9%	289,200円	400,600円
4級	課長補佐、主幹、係長、主査	9人	12.2%	261,900円	388,300円
3級	係長、主査	24人	32.4%	222,900円	354,700円
2級	主査、主事	3人	4.0%	185,800円	307,800円
1級	主事、主事補	17人	23.0%	135,600円	243,700円

(注)1 様似町の給与条例に基づく給料表の級区分による職員数です。

2 標準的な職務内容とは、それぞれの級に該当する代表的な職務です。



(注)平成18年に8級制から6級制に変更しています。(旧給料表の1級及び2級並びに4級及び5級をそれぞれ統合)

(2) 昇給への勤務成績の反映状況

職員の昇給は一律に標準の昇給としております。ただし、懲戒処分により処分を受けた者については、昇給の抑制を行っております。

4 職員の手当の状況

(1) 期末手当・勤勉手当

様似町	北海道	国
1人当たり平均支給額 (25年度) 1,350千円	1人当たり平均支給額 (25年度) 1,521千円	—
(25年度支給割合) 期末手当 2.60月分 勤勉手当 1.35月分 (—)月分 (—)月分	(25年度支給割合) 期末手当 2.60月分 勤勉手当 1.35月分 (1.45)月分 (0.65)月分	(25年度支給割合) 期末手当 2.60月分 勤勉手当 1.35月分 (1.45)月分 (0.65)月分
(加算措置の状況) 職務上の段階、職務の級等による加算措置 ・役職加算 5~15%	(加算措置の状況) 職務上の段階、職務の級等による加算措置 ・役職段階別加算 5~20% ・管理職加算 10~25%	(加算措置の状況) 職務上の段階、職務の級等による加算措置 ・役職段階別加算 5~20% ・管理職加算 10~25%

(注) ()内は、再任用職員に係る支給割合です。

【参考】 勤勉手当への勤務実績の反映状況(一般行政職)

一律で支給しています。

(2) 退職手当 (平成26年4月1日現在)

様似町			国		
(支給率)	自己都合	勸奨・定年	(支給率)	自己都合	勸奨・定年
勤続20年	19.32月分	24.15月分	勤続20年	21.62月分	27.025月分
勤続25年	31.05月分	37.26月分	勤続25年	30.82月分	36.57月分
勤続35年	43.70月分	52.44月分	勤続35年	43.70月分	52.44月分
最高限度額	52.44月分	52.44月分	最高限度額	52.44月分	52.44月分
その他の加算措置	なし (退職時特別昇給)	なし	その他の加算措置	定年前早期退職特例措置(2%~45%加算)	
1人当たり平均支給額	7,393千円	14,412千円			

(3) 地域手当 (平成26年4月1日現在) ※様似町では地域手当は該当ありません。

支給実績			—
支給職員1人当たり平均支給年額(23年度決算)			—
支給対象地域	支給率	支給対象職員数	国の制度(支給率)
東京都特別区(1級地)	18%	— 人	18%
大阪市等(2級地)	15%	— 人	15%
横浜市等(3級地)	12%	— 人	12%
千葉市等(4級地)	10%	— 人	10%
仙台市等(5級地)	6%	— 人	6%
札幌市等(6級地)	3%	— 人	3%

(4) 特殊勤務手当 (平成 26 年 4 月 1 日現在)

支給実績 (25 年度決算)		0 千円	
支給職員 1 人当たり平均支給年額 (25 年度決算)		0 円	
職員全体に占める手当支給職員の割合 (25 年度決算)		0.00%	
手当の種類 (手当数)		4	
手当の名称	主な支給対象職員	主な支給対象業務	左記職員に対する支給単価
感染症防疫作業手当	感染症等の処理作業に従事したとき	感染症が発生し、又は発生するおそれのある区域において、感染症の患者若しくは感染症の疑いのある者の救護又は感染症の病原体の付着した物件若しくは付着の疑いのある物件の処理に従事したとき	1 日 10,000 円
野犬等掃とう作業手当	野犬及び畜犬等の殺処分に従事したとき	野犬及び畜犬の殺処分又は有害虫 (蜂) の駆除作業に従事したとき	1 日 2,000 円
死体処理及び火葬作業手当	死体の処理作業又は火葬作業に従事したとき	行旅死亡人その他死体の処理作業に従事したとき、又は火葬作業に従事したとき	死体 1 件 10,000 円
			火葬 1 件 5,000 円
その他の特殊作業手当	特殊と認められた作業に従事したとき	町長において特殊と認められた作業に従事したとき	1 日 500 円

(5) 時間外勤務手当

支給実績 (25 年度決算)	6,584 千円
支給職員 1 人当たり平均支給年額 (25 年度決算)	106,000 円
支給実績 (24 年度決算)	6,432 千円
支給職員 1 人当たり平均支給年額 (24 年度決算)	96,000 円

(6) その他の手当 (平成 26 年 4 月 1 日現在)

手当等	内容及び支給単価	国の制度との異同	国の制度と異なる内容	支給実績 (25 年度決算)	支給職員 1 人当たり平均支給年額 (25 年度決算)
扶養手当	扶養親族を有する職員に支給 ・配偶者 13,000 円 ・配偶者以外 各 6,500 円 ・子で 16 歳～22 歳まで 加算 5,000 円	同	—	9,930 千円	211,277 円
住居手当	借家 (借間含む。) 及び自宅に居住する職員に支給 ・借家等 (12,000 円を超える場合) 家賃に応じ 27,000 円を上限に支給 ・持家 13,000 円	一部異	持家支給	7,982 千円	153,500 円
通勤手当	通勤距離が片道 2 km 以上である職員に支給 ・交通機関利用者 運賃 (定期券等) の額により 55,000 円を限度に支給 ・自家用車等利用者 通勤距離に応じ 3,800 円～9,500 円の範囲内で支給	一部異	自家用車等利用者支給額 2,000 円～24,500 円	1,358 千円	59,043 円
管理職手当	管理又は監督する職員に支給 ・給料月額に役職に応じた率を乗じた額を支給 課長等 10%・課長補佐 7%・主幹 5%	異	役職に応じ定額にて支給	10,377 千円	324,281 円
寒冷地手当	11 月から翌年 3 月までの各月に在職する職員に支給 ・世帯等の区分に応じた額 世帯主で扶養親族 3 人以上 25,060 円 世帯主で扶養親族 1 人から 2 人 23,360 円 世帯主で扶養親族なし 13,060 円 その他の職員 8,800 円	同	—	7,763 千円	80,865 円

5 特別職の報酬等の状況(平成26年4月1日現在)

区 分		給料月額等	
給 料	町長	710,000円	(参考)類似団体における最高/最低額 820,000円 / 458,500円
	副町長	600,000円	647,000円 / 421,500円
	教育長	570,000円	— / —
報 酬	議長	252,000円	310,000円 / 171,100円
	副議長	198,000円	251,000円 / 119,000円
	委員長	189,000円	— / —
	議員	180,000円	230,000円 / 100,000円
期 末 手 当 等	町長 副町長 教育長	(26年度支給割合) 3.95月分 役職加算15%	
	議長 副議長 委員長 議員	(26年度支給割合) 2.95月分	
退 職 手 当	町長 副町長 教育長	(算定方法) 給料月額×勤続年数(年)×531.3/100 給料月額×勤続年数(年)×335.5/100 給料月額×勤続年数(年)×293.7/100	(1期の手当額) (支給時期) 15,089千円 任期毎 8,052千円 任期毎 6,696千円 任期毎
	備考		

(注) 1 退職手当の「1期の手当額」は、4月1日現在の給料月額及び支給率に基づき、1期(4年=48月)勤めた場合における退職手当の見込み額です。

6 職員数の状況

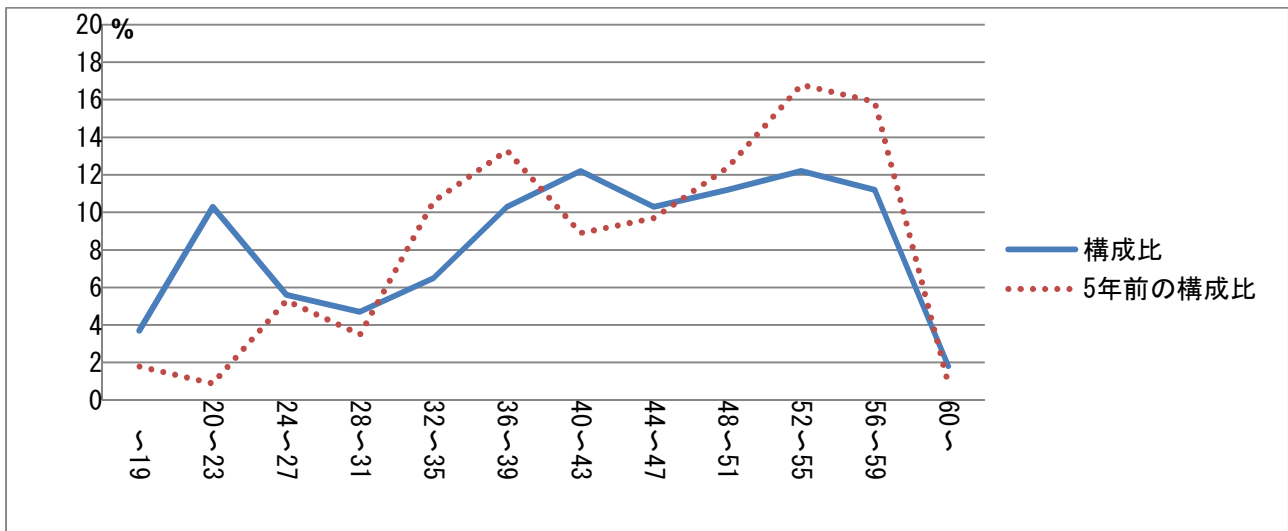
(1) 部門別職員数の状況と主な増減理由

(各年4月1日現在)

部門	区分	職員数		対前年 増減数	主な増減理由	
		平成26年	平成25年			
普 通 会 計 部 門	一 般 行 政 部 門	議 会	2人	2人	0人	
		総 務	19人	18人	1人	総務課付職員の増(専従休職)
		税 務	6人	7人	△1人	税務課付職員の減(派遣期間満了)
		労 働	人	人	人	
		農林水産	8人	8人	0人	
		商 工	9人	8人	1人	係の新設による増
		土 木	6人	6人	0人	
		民 生	13人	14人	△1人	人員配置の見直しによる減
		衛 生	11人	12人	△1人	保健師の欠員分の減
	計	74人	75人	△1人	<参考> 人口1万人当たり職員数 153.85人 (類似団体の人口1万人当たり職員数 172.33人)	
	教育部門	21人	19人	2人	人員配置の見直しによる増	
	小計	95人	94人	1人	<参考> 人口1万人当たり職員数 197.51人 (類似団体の人口1万人当たり職員数 207.11人)	
公 営 企 業	水 道	6人	6人	0人		
	下水道	1人	1人	0人		
	その他	5人	5人	0人	人員配置の見直しによる減	
	小計	12人	12人	0人		
合計		107人	106人	1人	<参考> 人口1万人当たり職員数 222.45人	
		[116]	[116]	[0]		

[]内は、条例定数の合計です。

(2) 年齢別職員構成の状況(平成 26 年 4 月 1 日現在)



区分	20歳未満	20歳~23歳	24歳~27歳	28歳~31歳	32歳~35歳	36歳~39歳	40歳~43歳	44歳~47歳	48歳~51歳	52歳~55歳	56歳~59歳	60歳以上	計
職員数	4人	11人	6人	5人	7人	11人	13人	11人	12人	13人	12人	2人	107人

(3) 職員数の推移

(単位：人・%)

部門別	21年度	22年度	23年度	24年度	25年度	26年度	過去5年間の増減数(率)
一般行政	81	76	75	74	75	74	△7 (△ 8.6%)
教育	21	22	20	21	19	21	0 ()
警察							()
消防							()
普通会計計	102	98	95	95	94	95	△7 (△ 6.9%)
公営企業等会計計	11	11	11	13	12	12	1 (9.1%)
総合計	113	109	106	108	106	107	△6 (△ 5.3%)

(注) 各年における定員管理調査において報告した部門別職員数。

7 公営企業職員の状況

(1) 水道事業

① 職員給与費の状況

ア 決算

区分	総費用 A	純損益又は 実質収支	職員給与費 B	総費用に占める 職員給与費比率 B/A	(参考) 24年度の総費用に占 める職員給与費比率
25年度	118,732千円	5,473千円	45,944千円	38.7%	39.7%

(注)総費用、純損益又は実質収支及び職員給与費は、「地方公営企業決算状況調査」によります。

区分	職員数 A	給与費				1人当たり 給与費B/A	(参考)水道事業団体 平均一人当たり給与費
		給料	職員手当	期末・勤勉手当	計 B		
25年度	6人	22,282千円	2,472千円	8,041千円	32,795千円	5,466千円	6,123千円

- (注)1 職員手当には退職手当を含みません。
 2 職員数は、平成 25 年 4 月 1 日現在の人数です。

イ 特記事項

一般職と同様に給与抑制措置を実施しています。

② 職員の平均年齢、基本給及び平均月収額の状況(平成 26 年 4 月 1 日現在)

区分	平均年齢	基本給	平均月収額
様似町	45.6 歳	334,983 円	473,666 円
団体平均	45.0 歳	342,822 円	509,358 円

- (注) 1 基本給には、扶養手当を含みます。
 2 平均月収額には、期末・勤勉手当等を含みます。

③ 職員の手当の状況

ア 期末・勤勉手当

様似町	団体平均
1 人当たり平均支給額(25 年度) 1,340 千円	1 人当たり平均支給額(25 年度) 1,456 千円
(24 年度支給割合) 一般職員と同じ(支給額減額)	
(加算措置の状況) 一般職員と同じ(役職加算凍結)	

イ 退職手当

様似町	団体平均
(支給率) 一般職員と同じ 自己都合 勤奨・定年 1 人当たり 平均支給額	1 人当たり 13,934 千円 平均支給額

ウ 地域手当(平成 26 年 4 月 1 日現在) ※様似町では地域手当は該当ありません。

支給実績		—	
支給職員 1 人当たり平均支給年額(21 年度決算)		—	
支給対象地域	支給率	支給対象職員数	国の制度(支給率)
東京都特別区(1 級地)	18%	— 人	18%
大阪市等(2 級地)	15%	— 人	15%
横浜市等(3 級地)	12%	— 人	12%
千葉市等(4 級地)	10%	— 人	10%
仙台市等(5 級地)	6%	— 人	6%
札幌市等(6 級地)	3%	— 人	3%

エ 特殊勤務手当(平成 26 年 4 月 1 日現在)

水道事業の職員に支給される特殊勤務手当はありません。

オ 時間外勤務手当

支給実績(25 年度決算)	79 千円
支給職員 1 人当たり平均支給年額(25 年度決算)	19,759 円
支給実績(24 年度決算)	132 千円
支給職員 1 人当たり平均支給年額(24 年度決算)	43,880 円

カ その他の手当(平成 26 年 4 月 1 日現在)

手当等	内容及び支給単価	一般行政職 の制度との 異同	一般行政職 の制度と異 なる内容	支給実績 (25 年度決算)	支給職員 1 人当 り平均支給年額 (25 年度決算)
扶養手当	一般行政職と同じ	同	—	567 千円	189,000 円
住居手当	一般行政職と同じ	同	—	247 千円	123,500 円
通勤手当	一般行政職と同じ	同	—	23 千円	22,800 円
管理職手当	一般行政職と同じ	同	—	804 千円	268,000 円
寒冷地手当	一般行政職と同じ	同	—	481 千円	80,166 円

8 職員の任免及び職員数に関する状況

(1) 職員の任免の状況

①新規採用者

業種	26年度
保健師	一人
一般職	6人
技師	1人

②退職者(平成25年度 一般職)

定年退職	勸奨退職	普通退職	分限退職	懲戒退職	失職	死亡退職	合計
4人		3人					7人

(2) 職員数の状況 →6(1)を参照

9 職員の勤務時間その他の勤務条件の状況

(1) 勤務時間

1週間の勤務時間	1日の勤務時間	勤務時間の割振り			週休日
		始業	終業	休憩時間	
38時間45分	7時間45分	午前8時45分	午後5時30分	午後0時～午後1時	土、日曜日

(2) 休暇等

区分	取得条件	期間
年次有給休暇	特になし	1年のうち20日 20日を限度に翌年に繰り越すことができる
病気休暇	負傷又は疾病のため療養の必要があるとき	必要と認められる期間(一定期間後給料減額)
特別休暇 (主なもの)	選挙権その他公民権行使のため必要があるとき	必要と認められる期間
	骨髄移植のドナーとなる時	必要と認められる期間
	結婚する場合	連続する5日の範囲内の期間
	出産する場合	出産予定日の8週間前から出産後8週間を経過する日まで
	職員が生後1年に達しない子を育てる場合	1日2回それぞれ60分以内
	小学校就学前の子を看護する必要があるとき	1年に5日以内
	妻の出産に伴い勤務しないことが相当であるとき	1. 出産に係る入院等の日から、出産から2週間を経過する日までの期間のうち3日の範囲内の期間
	1. 入退院等の付き添いをするとき 2. 出産に係る子又は小学校就学前の子を養育するため勤務しないことが相当であるとき	2. 出産の前後8週間の期間内における5日の範囲内の期間
	職員の親族が死亡した場合	(主なもの) 配偶者 10日、父母・子 7日、祖父母 3日、兄弟姉妹 3日
	父母、配偶者又は子を追悼する場合	死後15年以内の祭事に限り、1日
夏季休暇	7月から9月までの期間内の連続する3日以内	
災害等により住居が滅失又は損壊した場合	連続する7日の範囲内の期間	
無償で社会奉仕活動をする場合	1年に5日以内	
介護休暇	配偶者、父母、子、配偶者の父母等で負傷、疾病又は老齢により2週間以上にわたり、日常生活を営むに支障があるものの介護をするため、勤務しないことが相当であると認められるとき	連続する6月の期間内において必要と認められる期間(休暇期間中は無給)

10 職員の分限及び懲戒処分(平成 25 年度)

区分		処分者数	該当事項
分限処分	降任	0 人	<ul style="list-style-type: none"> ・勤務成績が良くない。 ・心身の故障のため、職務の遂行に支障があり、又はこれに堪えない場合 ・必要な適格性を欠く。 ・職制若しくは定数の改廃又は予算の減少により廃職又は過員を生じた場合
	免職	0 人	
	休職	0 人	
懲戒処分	免職	1 人	<ul style="list-style-type: none"> ・地方公務員若しくは同法第 57 条に規定する特例を定めた法律又は、これに基づく条例、地方公共団体の規則若しくは地方公共団体の期間に定める規程に違反した場合 ・職務上の義務に違反し、又は職務を怠った場合 ・全体の奉仕者たるにふさわしくない非行のあった場合
	停職	0 人	
	減給	3 人	
	戒告	0 人	

11 職員の服務の状況(平成 25 年度)

すべての職員は、全体の奉仕者として公共の利益のために勤務し、且つ、職務の遂行に当たっては、全力を挙げてこれに専念しなければなりません。(地方公務員法第 30 条)

上記の他、地方公務員法において次のような義務や制限が課せられています。

区 分	内 容	違反者数
命令に従う義務 (地方公務員法第 32 条)	職員は、その職務を遂行するに当って、法令等に従い、且つ、上司の職務上の命令に忠実に従わなければならない。	0 人
信用失墜行為の禁止 (地方公務員法第 33 条)	職員は、その職の信用を傷つけ、又は職員職全体の不名誉となるような行為をしてはならない。	0 人
秘密を守る義務 (地方公務員法第 34 条)	職員は、職務上知り得た秘密を漏らしてはならない。その職を退いた後も、また、同様とする。	0 人
職務に専念する義務 (地方公務員法第 35 条)	職員は、勤務時間及び職務上の注意力のすべてをその職務遂行のために用い、町がなすべき責を有する職務にのみ従事しなければならない。	0 人
政治的行為の制限 (地方公務員法第 36 条)	職員は、政治的活動に関与してはならない。	0 人
争議行為等の禁止 (地方公務員法第 37 条)	職員は、ストライキ等をしてはならない。	0 人
営利企業等の従事制限 (地方公務員法第 38 条)	職員は、許可を受けなければ、営利を目的とする会社その他の団体の役員等を兼ね、若しくは自ら営利を目的とする私企業を営み、又は報酬を得ていかなる事業若しくは事務にも従事してはならない。	0 人

12 職員の研修及び勤務成績の評定(平成 25 年度)

(1) 職員研修

研 修 名	参加人数	研 修 名	参加人数
保育実践セミナー	2 人	幼稚園教育要領研修	1 人
北海道高山植物保護ネット研修会	1 人		
保健師募集に係る関連大学等訪問	2 人		
健康管理担当者研修会	1 人		
ハードクレーム対応研修会	1 人		
自治体人事評価制度カンファレンス	1 人		
10 年経験者研修(幼稚園)	1 人		
法制執務実践セミナー	1 人		

(注) 上記は自主研修計画に基づき参加した研修会等で、このほか各係の担当業務に係る研修会等へも参加しております。

(2) 勤務成績の評定

様似町は、人事考課等の勤務成績の評定は行っておりません。

13 職員の福祉及び利益の保護の状況

(1) 職員の福利厚生

北海道市町村職員共済組合(共済組合)は地方公務員制度の一環として地方公務員共済組合法に基づいて運営されております。また、(財)北海道市町村職員福祉協会(福祉協会)は共済組合事業を補完する組織として設立運営されております。

北海道内の市町村(一部市を除く。)等の職員は法律に基づき、共済組合の組合員となり、また、同時に福祉協会の会員となっております。

共済組合及び福祉協会は、組合員及び会員と家族の生活の安定と福祉の向上、増進のため次のような事業を行っております。

区分	事業	事業内容
共済組合	短期給付事業	組合員と家族が病気やけが、出産、死亡、休業、災害などで突発的な出費が必要となったときに、目的に応じて適切な給付を行う事業です。 ・保健給付⇒療養(各種療養費等)、出産費、埋葬料の給付 ・休業給付⇒傷病、出産、休業(病気、育児、介護)手当金の支給 ・災害給付⇒弔慰金、災害見舞金の支給
	長期給付事業	組合員の退職共済年金等を給付する事業です。 ・退職給付⇒退職共済年金、特例による退職共済年金給付 ・障害給付⇒障害共済年金、障害一時金給付 ・遺族給付⇒遺族共済年金給付
	福祉事業	組合員と家族の健康増進を図るため、住宅建設資金等の各種貸付、生活物資購入、貯金事業、予防医療充実のための各種健診事業等の実施などを行う事業です。 ・保健事業⇒各種検診、特定健診・保健指導、健康づくり等各種セミナー、宿泊施設利用助成事業等 ・積立貯金⇒積立貯金事業 ・貸付事業⇒住宅、災害、普通・特別(出産、医療、入学、修学、結婚、葬祭等)貸付 ・物資事業⇒各種物資(家電、家具、自動車等)購入資金貸付
	宿泊事業	宿泊施設の運営などを行う事業です。 ホテルポールスター札幌の利用助成
福祉協会	福利厚生事業	・保健事業⇒保健体育奨励助成、総合健診事後指導支援助成 ・研修事業⇒退職者セミナー、衛生管理者受講、保健関係各種研修会等参加助成 自己啓発・ボランティア活動支援助成 ・給付事業⇒入院一時金、出産祝金、弔慰金、災害見舞金給付 ・保養事業⇒健康保持増進等のための保養施設利用助成
	医療給付事業	退職した会員等に対する医療費、死亡弔慰金等の給付事業
	貸付事業	・育英資金貸付⇒被扶養者の入学、修学に係る貸付 ・一般資金貸付⇒臨時の出費、生活資金等に係る貸付
	福祉年金事業	現職会員の退職金の運用による給付事業
	生命共済事業	死亡、医療、障害、積立年金等各種保険事業

(2) 公務災害補償制度

職員が勤務中や通勤途中において災害にあった場合には、地方公務員災害補償法による地方公務員災害補償基金により、その災害による負傷や疾病が治るまで、診察費、薬剤費など治療に要する費用が支給されます。

本町は地方公務員災害補償基金北海道支部に加入しており、公務災害に関する補償は当基金から行われます。

平成 25 年度災害件数	災害の概要
0 件	—

(3) 職員の利益の保護

職員は、給与、勤務時間その他の勤務時間に関する事、懲戒その他意に反する不利益な処分を受けた場合は、公平委員会に対し、適当な措置がとられるよう要求することや、不服を申し立てることができます。

公平委員会は、地方公務員法第 8 条に規定された人事機関で、主に次のような事務を処理することとなっております。

- (1) 職員の給与、勤務時間その他の勤務条件に関する措置の要求を審査し、判定し、及び必要な措置を執ること。
- (2) 職員に対する不利益な処分についての不服申立てに対する裁決又は決定をすること。
- (3) 上記の他、職員の苦情を処理すること。