

消 防 年 報

平 成 2 9 年 版

日高東部消防組合消防本部

は し が き

- 1 . この消防年報は、日高東部消防組合における消防の現勢と平成 2 9 年中の消防業務の諸資料を収録し、広く組合の消防諸般の実態を紹介するとともに、今後の消防行政の推進の資料にすることを目的として編集したものであります。
- 2 . この年報が防災の執務上の資料として消防関係者をはじめ、地域住民の防火に対する指針の参考となれば幸いです。
- 3 . 特記したものを除き、平成 2 9 年 1 2 月 3 1 日現在で集録したものであります。

平成 3 0 年 3 月

日高東部消防組合消防本部

目 次

消 防 沿 革 と 現 況

1 . 沿 革	1
2 . 日高東部消防組合役職名	1 8
3 . 位置及び面積、人口・世帯数の推移	1 9
4 . 予算及び現有勢力に対する人口・世帯数	2 0
5 . 平成 2 9 年主要行事表	2 1

消 防 力 の 現 勢

1 . 消 防 組 織	2 5
(1) 組織機構	2 5
(2) 消防職員階級別配属状況	2 6
(3) 消防職員階級別年齢状況	2 6
(4) 消防職員階級別勤続年数状況	2 6
(5) 消防団員階級別配属状況	2 7
(6) 消防団員階級別年齢状況	2 8
(7) 消防団員階級別勤続年数状況	2 9
2 . 消防関係表彰受章状況	3 0
3 . 学校教育研修状況	3 1
(1) 北海道消防学校入校状況	3 1
(2) 過去 1 0 年間の学校入校状況	3 1
4 . 消防職員技能資格取得状況	3 2
5 . 消防力の基準と現有数	3 3
6 . 消 防 施 設	3 4
(1) 消防庁舎、消防団詰所	3 4
(2) 消防車両等現勢	3 6
(3) 消防車両配置状況	3 7
(4) 消防用資器材保有状況	4 2
(5) 消防用ホース保有状況	4 3
(6) 地域別消防水利施設状況	4 4
7 . 通 信 施 設	4 6
(1) 消防無線通信システム	4 6
(2) 通信機器保有状況	4 8

火 災 概 況

1 . 火 災 統 計	4 9
(1) 平成 2 9 年火災概況	4 9
(2) 平成 2 9 年火災発生状況	5 0

(3) 過去5年間の原因別火災発生状況	5 1
(4) 過去5年間の建物火災用途別発生状況	5 1
(5) 過去5年間の月別火災発生状況	5 1
(6) 過去5年間の火災発生状況・損害状況	5 2

予 防 業 務

1. 防火管理者選任状況	5 3
2. 防火対象物査察状況	5 4
3. 危険物製造所等査察状況	5 5
4. 危険物製造所等数量別状況	5 6
5. 危険物関係事務処理状況	5 7
6. 中高層建築物用途別状況	5 8
7. 月別建築同意・通知件数	5 9
8. 各種申請届出処理状況	6 0
9. 火災予防活動状況	6 1
(1) 避難訓練実施状況	6 1
(2) 防火教室実施状況	6 1
(3) 民間防火団体結成状況	6 2

救急・救助業務

1. 救 急 活 動	6 4
(1) 救急活動実施状況・搬送者の容態別状況	
・過去5年間の救急出動状況	6 4
(2) 月別救急活動状況	6 5
(3) 傷病程度別搬送人員状況	6 6
(4) 年齢別搬送人員状況	6 6
(5) 時間別搬送件数・搬送人員状況	6 7
(6) 曜日別搬送人員状況	6 8
(7) 救急隊員が行った応急処置状況	6 8
2. 救 助 活 動	6 8
(1) 救助活動状況	6 8

気 象 状 況

1. 気 象 統 計	6 9
(1) 平成29年気象状況	6 9
(2) 平成29年地震発生状況	7 0
(3) 過去10年間の地震発生状況	7 0

消防の沿革と現況

1. 沿 革

日高東部消防組合の沿革

昭和46年 4月	政令指定により、浦河町、様似町、えりも町における消防事務を合併し、日高東部消防組合を設立する。管理者濱口光輝氏（浦河町長）、副管理者高瀬正次氏（様似町長）、花田政雄氏（えりも町長）、収入役杉本強氏（浦河町収入役）、初代消防長事務取扱濱口光輝氏（管理者兼務）、浦河消防署長荒木春雄氏、様似支署長事務取扱岩谷勝美氏、えりも支署長事務取扱渡辺公平氏就任
"	職員 7 名増員 44名とする
5月	様似支署長 梅田勝夫氏 就任
6月	救急業務政令指定（4月より業務開始）
"	職員 2 名増員 46名とする
9月	小型動力ポンプ（シバウラ）1台購入、浦河町消防団第3分団（元浦川）に配置
"	日高中部消防組合、南十勝消防事務組合と消防相互応援協定締結、三石町消防団相互応援協定廃止
10月	小型動力ポンプ（シバウラ）1台購入、えりも町消防団第7分団に配置
11月	消防功労により浦河町消防団団員 伊野清作氏 勲7等瑞宝章受章
12月	副管理者 佐々木隆人氏（えりも町長）就任
"	浦河町消防団第3代団長 赤沢登美雄氏 退任、第4代団長 塚田要吉氏 就任
昭和47年 4月	職員 1 名増員 47名とする
"	えりも支署長 佐々木農氏 就任
"	元浦河町消防団副団長 塚田正吉氏 勲6等単光旭日章受章
5月	職員 2 名増員 49名とする
7月	浦河町消防団、様似町消防団、えりも町消防団、日高東部消防組合に編入
"	小型動力ポンプ（シバウラ）1台購入、浦河町消防団第2分団（西幌別）に配置
"	消防指令車兼救急車（トヨタ1972年式）1台購入、えりも支署に配置
"	浦河町西幌別谷川牧場 厩舎全焼614㎡焼失 軽種馬 6頭焼死 損害額3,240万円
9月	日本損害保険協会より消防ポンプ自動車（トヨタ1972年式）1台寄贈、浦河消防署に配置
"	小型動力ポンプ積載車（トヨタハイラックス1972年式）1台購入、様似町消防団第5分団に配置
"	小型動力ポンプ（トーハツ）1台購入、様似町消防団第4分団に配置
"	えりも支署消防庁舎増築（25.56㎡）
11月	消防ポンプ自動車（いすゞ1972年式）1台購入、えりも支署に配置
12月	様似町消防団第4分団（冬島）消防団詰所新築
昭和48年 4月	職員 3 名増員 52名とする
"	浦河町上野深地区自衛消防隊 8 名、浦河町消防団に編入
5月	元浦河町消防団副団長 塩出宇吉氏 勲6等単光旭日章受章
"	様似町消防団第5分団（旭）器具置場新築
7月	小型動力ポンプ（シバウラ）1台購入、浦河町消防団第1分団（井寒台）に配置
"	小型動力ポンプ積載車（トヨタハイラックス1973年式）1台購入、えりも町消防団第2分団に配置
8月	収入役 杉本強氏 退任
9月	収入役職務代理者 吉野英治氏 選任（浦河町収入役職務代理者）
"	様似支署消防ポンプ自動車ニッサン老朽につき廃車、トヨタキャリヤ車第3分団に配置
"	消防ポンプ自動車（三菱ふそう1973年式）1台購入、様似支署に配置
10月	えりも町消防団北海道知事より、竿頭授与される
11月	小型動力ポンプ積載車（トヨタハイラックス1973年式）1台購入、様似町消防団第4分団に配置

昭和48年11月	小型動力ポンプ(トーハツ)1台購入、様似町消防団第5分団(旭)に配置
12月	小型動力ポンプ積載車(トヨタハイラックス1973年式)1台購入、えりも町消防団第7分団に配置
昭和49年2月	2代消防長 笹野俊夫氏 就任
"	水槽付消防ポンプ自動車(いすゞ1974年式)1台購入、浦河消防署荻伏分遣所に配置
3月	収入役職務代理者 吉野英治氏 退任、収入役 武藤佐武郎氏 選任(浦河町収入役)
"	浦河消防署長 荒木春雄氏 退任
4月	消防長兼ねて浦河消防署長事務取扱とする
"	元様似町消防団副団長 和田勇太郎氏 勲6等瑞宝章受章
6月	小型動力ポンプ積載車(トヨタハイラックス1974年式)1台購入、浦河町消防団第3分団(上野深)に配置
"	小型動力ポンプ積載車(トヨタハイラックス1974年式)1台購入、様似町消防団第5分団(旭)配置
7月	小型動力ポンプ付積載車(トヨタハイラックス1974年式)2台購入、えりも町消防団第5分団、第6分団に配置
"	えりも町消防団北海道消防協会長より、表彰旗並びに表彰状授与される
11月	消防指令車(トヨタクラウン1974年式)1台購入、えりも支署に配置
昭和50年2月	日本損害保険協会より救急車(ニッサンキャラバン1975年式)1台寄贈、浦河消防署に配置
4月	様似町消防団第5代団長 小林秀一氏 退任
"	職員2名増員 54名とする
"	救急車(トヨタハイエース1974年式)1台購入、えりも支署に配置
6月	消防指令車(ニッサンスカイライン1975年式)1台購入、消防本部に配置
"	浦河町消防団第3分団(野深)消防団詰所(車庫付)新築 木造平屋建32.4m ²
"	小型動力ポンプ積載車(トヨタハイエース1975年式)1台購入、浦河町消防団第3分団(野深)に配置
"	北海道消防協会日高地方支部長に、浦河町消防団長 塚田要吉氏 就任
"	様似町消防団第6代団長 田中繁一氏 就任
8月	北海道農協共済連より救急車(トヨタRH18V1975年式)1台寄贈、様似支署に配置
11月	元浦河町消防団団長 高津長八氏 勲7等瑞宝章受章
12月	えりも支署消防職員待機宿舍新築 耐火構造平屋建106.92m ² (1棟2戸建)
"	様似町消防団第2分団(鶴苔)消防団詰所(車庫付)新築 木造平屋建59.623m ²
昭和51年2月	消防ポンプ自動車(いすゞ1976年式)1台購入、えりも支署に配置
3月	えりも町消防団第5代団長 山田義一氏 退任
4月	えりも町消防団第6代団長 坂田達氏 就任
"	職員1名増員 55名とする
5月	消防指令車(トヨタカスタム1976年式)1台購入、様似支署に配置
6月	浦河町消防団第2分団(西幌別)消防団詰所(車庫付)新築 木造平屋建36.43m ²
"	小型動力ポンプ積載車(トヨタハイエース1976年式)1台購入、浦河町消防団第2分団(西幌別)に配置
9月	浦河消防署庁舎増改築 木造2階建42.14m ²
11月	元浦河町消防団班長 中村潔氏 勲7等瑞宝章受章
"	水槽付消防ポンプ自動車(日野レンジャー1976年式)1台購入、浦河消防署に配置
"	浦河消防署 消防用超短波無線電話設備設置
"	様似町消防団第4分団(東平宇)消防団詰所(車庫付)新築 木造平屋建87.2m ²
12月	副管理者 岩谷勝美氏(様似町長)就任
"	小型動力ポンプ付積載車(ニッサンキャプスター1976年式芝浦38PS)1台購入、えりも町消防団第4分団(笛舞)に配置
"	えりも町消防団第4分団(笛舞)消防団詰所(車庫付)新築 セラミックブロック造平屋建55.44m ²

昭和52年 4月	職員 1名増員 1名退職 55名とする
"	浦河町消防団機構改革により、3分団制を4分団制とする
5月	元浦河町消防団副団長 玉沢武四郎氏 勲7等単光旭日章受章
"	元えりも町消防団副団長 小林栄氏 勲7等瑞宝章受章
6月	職員 1名退職 54名とする
"	元様似町消防団長 故小林秀一氏 正6位勲5等瑞宝章受章
7月	職員 1名増員 55名とする
"	消防本部の組織を総務、予防の2課制に改める 定員5名
9月	小型動力ポンプ付積載車(トヨタダブルキャブ1977年式芝浦40P S) 1台購入、様似町消防団第2分団(鶴苫)に配置
10月	職員 1名退職 54名とする
11月	職員 2名増員 2名退職 54名とする
"	浦河町消防団第3分団(浜荻伏)消防団詰所(車庫付)新築 木造平屋建49.68㎡
"	浦河町消防団第2分団(井寒台)消防団詰所(車庫付)新築 木造平屋建22.68㎡
"	小型動力ポンプ積載車(トヨタトヨエース1977年式) 2台購入、浦河町消防団第2分団(井寒台)及び第3分団(浜荻伏)に配置
"	様似支署、消防用超短波無線電話設備設置
12月	えりも町消防団第7分団(目黒)消防団詰所(車庫付)新築 セラミックブロック造2階建90.09㎡
"	えりも支署、消防用超短波無線電話設備及び一斉指令装置設置
昭和53年 3月	えりも支署長 佐々木農氏 退任
4月	えりも支署長 熊谷篤氏 就任
"	職員 4名増員 58名とする
7月	全道消防操法訓練大会出場、ポンプ車操法の部でえりも町消防団優勝
8月	消防指令車(トヨタクラウンバン1978年式) 1台購入、浦河消防署に配置
9月	小型動力ポンプ付積載車(ニッサンキャブスター1978年式芝浦38P S) 1台購入、えりも町消防団第7分団(目黒)に配置
10月	浦河町消防団第3分団(東栄)消防団詰所(車庫付)新築 木造2階建52.65㎡
"	浦河町消防団第4分団(白泉)消防団詰所(車庫付)新築 木造平屋建43.06㎡
"	小型動力ポンプ積載車(トヨタトヨエースRY12TD 1978年式) 2台購入、浦河町消防団第3分団(東栄)及び第4分団(白泉)に配置
"	全国消防操法訓練大会にえりも町消防団出場、入賞
11月	元浦河町消防団団員 西川実氏 勲7等瑞宝章受章
"	元様似町消防団副団長 門脇留治氏 勲7等瑞宝章受章
12月	えりも町消防団第3分団(庶野)消防団詰所(車庫付)新築 セラミックブロック造平屋建90㎡
"	水槽付消防ポンプ自動車(三菱ふそうディーゼル1978年式) 1台購入、様似町消防団第1分団に配置
昭和54年 3月	様似支署長 梅田勝夫氏 退任
"	職員 1名退職 56名とする
4月	様似支署長 上樫忠夫氏 就任
"	職員 6名増員62名とする(消防本部6名、浦河消防署29名、様似支署13名、えりも支署14名)
7月	小型動力ポンプ(芝浦38P S) 2台購入、浦河町消防団第3分団(浜荻伏)及び第4分団(西幌別)に配置
8月	浦河町消防団第4分団(西舎)消防団詰所(車庫付)新築 木造平屋建43.06㎡
"	小型動力ポンプ(芝浦38P S) 1台購入、様似町消防団第4分団(東平宇)に配置
9月	小型動力ポンプ積載車(トヨタトヨエース1979年式) 1台購入、浦河町消防団第4分団(西舎)に配置

昭和54年 9月	様似支署消防職員待機宿舎新築 鉄筋コンクリートドリゾール造 2階建 1棟 2戸125.44㎡
10月	消防ポンプ自動車（日野ディーゼル1979年式）1台購入、浦河消防署荻伏分遣所に配置
"	様似町平宇海岸沖合に中国船（英山号8,367.3トン）が座礁し、乗組員47名をヘリコプターで救出し、救急車で町内2ヶ所の病院に搬送する
11月	元消防本部消防司令補 斎藤三智男氏 勲7等青色桐葉章受章
12月	えりも町消防団第5分団（歌別）消防団詰所（車庫付）新築 セラミックブロック造平屋建62.37㎡
昭和55年 4月	職員1名増員 63名とする
7月	小型動力ポンプ（芝浦38PS）1台購入、浦河町消防団第2分団（井寒台）に配置
8月	小型動力ポンプ積載車（ニッサンホームー1980年式）1台購入、浦河町消防団第3分団（上野深）に配置
"	小型動力ポンプ積載車（トヨタトヨエース1980年式）1台購入、様似町消防団第4分団（東平宇）に配置
10月	日本中央競馬会日高育成牧場より、広報車（トヨタタウンエース1980年式）1台寄贈、浦河消防署に配置
11月	消防指令車（トヨタクラウン1980年式）1台購入、えりも支署に配置
12月	浦河消防署消防職員待機宿舎新築 鉄筋コンクリートドリゾール造 2階建 1棟 4戸 延面積286.16㎡
"	浦河町字向別 小葉松牧場厩舎全焼436㎡焼失 軽種馬 8頭焼死損害額3,385万円
昭和56年 1月	えりも町字大和地区の国道236号線において猛吹雪のため、車両14台立往生、排気ガスにより4名死亡事故発生（1月2日未明）
"	えりも町消防団第4分団に日高支庁長、浦河警察署長より1月2日未明に発生した災害の救出救護活動の功績により感謝状受賞
"	浦河町浜町 村山造船所（村山竹治所有）より出火、全焼3棟、半焼1棟707㎡焼失 損害額5,669万円
2月	日高東部消防組合新庁舎新築 鉄筋コンクリート 2階建（塔屋4階）延面積2,081.644㎡
3月	消防本部、浦河消防団 消防長官より表彰旗受賞
"	様似支署長 上檜忠夫氏 退任
"	職員1名退職 62名とする
4月	様似支署長 佐々木智氏 就任
"	職員1名増員 63名とする
"	日高東部消防組合庁舎落成式並びに消防庁長官表彰旗受賞式挙行
7月	日高地方に集中豪雨来襲 浦河町向陽園職員1名溺死 組合管内被害総額89億円を被る
"	小型動力ポンプ（芝浦38PS）2台購入、浦河消防団第3分団（上野深）第4分団（西舎）に配置
8月	台風12号全道に猛威を奪う 組合管内被害総額20億円を被る
9月	日本消防協会より防災用緊急伝達器材（携帯用無線機10台、携帯用拡声器2台）寄贈
11月	小型動力ポンプ付水槽車 積水容量10,000（いすゞディーゼル1981年式 シバウラ45PS） 1台購入、浦河消防署に配置
"	浦河消防署消防職員待機宿舎新築 鉄筋コンクリートドリゾール造 2階建 1棟 4戸 延面積286.16㎡
"	小型動力ポンプ付積載車（ニッサンキャプスター1981年式芝浦38PS）1台購入、えりも町消防団第2分団（えりも岬）に配置
12月	えりも町消防団第2分団（えりも岬）消防団詰所（車庫付）新築 セラミックブロッ ク一部木造 2階建 延面積111.78㎡
昭和57年 1月	2代消防長 笹野俊夫氏 退任、3代消防長（署長事務取扱）早坂政治氏 就任
"	収入役 武藤佐二郎氏 退任、収入役 笹野俊夫氏 選任（浦河町収入役）

昭和57年 2月	様似町消防団日本消防協会より表彰旗受賞
3月	21日(日曜日)11時32分浦河沖地震発生、震度6(烈震)マグニチュード7.1 震源地浦河沖西方約20km、深さ約40km、組合管内人的被害 死者なし、重傷者11名、軽傷者79名、火災発生なし、被害総額2,384,152千円
"	消防ポンプ自動車(日野ディーゼル1982年式)1台購入、様似支署に配置
"	救急隊員資格取得講習会修了 資格取得者22名 有資格者35名とする
"	職員1名退職 62名とする
4月	職員1名増員 63名とする
5月	元様似町消防団分団長 布施秀一氏 勲7等青色桐葉章受章
6月	浦河消防署長 瀬川昌司氏 就任
"	日高東部消防組合に、日本消防協会より浦河沖地震発生による被害最小限、住民防災体制に努めた功績により表彰状受賞
昭和57年 7月	副管理者に田中肇氏(浦河町助役)宮崎濶氏(様似町助役)国下隆郎氏(えりも町助役)就任
"	小型動力ポンプ(芝浦38PS)2台購入、浦河町消防団第3分団(野深、元浦川)に配置
8月	日本消防協会より救急車(ニッサンキャラバン1982年式)1台寄贈を受け、浦河消防署に配置、軽可搬消防ポンプ(ロビンD1級)3台寄贈、浜荻伏婦人防火クラブ、野深婦人防火クラブ、杵臼婦人防火クラブに配置
10月	浦河町消防団長 塚田要吉氏 北海道知事より功労章受賞
12月	元浦河町消防団班長 吉田誠次郎氏 勲7等青色桐葉章受章
"	浦河町消防団第3分団(元浦川)消防団詰所(車庫付)新築 木造平屋建43.06㎡
"	水槽付消防ポンプ自動車(日野レンジャー1982年式)1台購入、浦河消防署に配置
"	浦河町消防団長 塚田要吉氏 浦河沖地震災害活動等による功績大により、消防庁長官より功績章受賞
昭和58年 3月	浦河消防署長 瀬川昌司氏 退任
"	浦河町消防団第4代団長 塚田要吉氏 退任
"	職員1名退職 62名とする
4月	消防長兼ねて浦河消防署長事務取扱とする 職員1名増員 63名とする
"	浦河町消防団第5代団長 廣田幸夫氏 就任
7月	小型動力ポンプ(芝浦40PS)2台購入、浦河町消防団第3分団(東栄)、第4分団(西幌別)に配置
"	えりも町消防団、昭和56年2月から28ヶ月間無火災記録達成により、北海道消防協会長より竿頭綬及び表彰状を授与される
"	水槽付消防ポンプ自動車(日野レンジャー1983年式)1台購入、様似支署に配置
"	日本消防協会より小型動力ポンプ付積載車(ニッサンアトラスダブルキャブ1983年式、ラビット48PS)1台寄贈、浦河町消防団第3分団(元浦川)に配置
"	職員1名退職 62名とする
9月	小型動力ポンプ積載車(ニッサンアトラス1983年式)1台購入、えりも町消防団第2分団(えりも岬)に配置
11月	浦河消防署荻伏分遣所新築、鉄骨造2階建 延面積330㎡
"	浦河町消防団に、日本顕彰会より浦河沖地震災害活動等の功績により社会貢献彰受賞
"	消防ポンプ自動車CD-型(日野レンジャー1983年式)1台購入、浦河町消防団第1分団に配置
"	救急隊員資格取得講習修了 資格取得者17名有資格者54名とする
"	日本防火協会より、ひな菊幼年消防クラブに鼓笛隊セット一式交付される
昭和59年 3月	浦河町字野深 有限会社不二牧場厩舎全焼 946㎡焼失、軽種馬11頭焼死 損害額9,704万円
"	えりも町消防団第6代団長 坂田達氏 退任
4月	えりも町消防団第7代団長 川上隆氏 就任
"	職員2名増員 64名とする

昭和59年 4月	えりも支署長 熊谷篤氏 退任、えりも支署長 中尾満氏 就任
5月	元浦河町消防団副団長 中井正幸氏 勲6等単光旭日章受章
8月	日本損害保険協会より、消防ポンプ自動車(ニッサンサファリ1984年式)1台寄贈、浦河消防署に配置
10月	職員1名退職 63名とする
11月	元えりも町消防団長 山田義一氏 勲5等瑞宝章受章
12月	職員1名退職 62名とする
昭和60年 2月	日本損害保険協会より救急車(ニッサンキャラバン1985年式)1台寄贈、様似支署に配置
3月	3代消防長 早坂政治氏 退任
4月	4代消防長(署長事務取扱) 信岡俊幸氏 就任
"	職員2名増員 64名とする
"	元えりも町消防団副団長 岡崎忠栄氏 勲6等瑞宝章受章
5月	北海道消防協会日高地方支部事務局が、日高支庁地方部振興課より当組合に移管となる
7月	日本赤十字社えりも町分区分区救急車をえりも支署に配置
10月	消防指令車(トヨタクラウン1985年式)1台購入、浦河消防署に配置
11月	元様似町消防団分団長 樋口松雄氏 勲6等瑞宝章受章
12月	様似町消防団第6代団長 田中繁一氏 退任、第7代団長 盛哲三氏 就任
昭和61年 1月	浦河町消防創設100周年記念式典挙行、浦河町消防百年の歩み発行
"	日本損害保険協会主催の第14期奥さま防災博士に、絵笛婦人防火クラブ会長永田敦子さんが選ばれ表彰を受ける
"	消防指令車(トヨタクラウン1985年式)1台購入、様似支署に配置
4月	(財)自治総合センターより自主防災資機材(電池メガホン45器、投光機25器、標旗20枚、訓練用人形一式等総額190万円)の助成を受け、浦河町内21自治会自主防災組織に交付する
5月	元えりも町消防団副分団長 矢陸義昌氏 勲7等瑞宝章受章
"	元様似町消防団長 田中繁一氏 藍綬褒章受章
"	元浦河町消防団長 奥田惣兵衛氏 胸像建立除幕式挙行
6月	日本防火協会より、えりも町光の園幼稚園幼年消防クラブにビデオセット一式交付される
9月	小型動力ポンプ(芝浦40PS)1台購入、浦河町消防団第3分団(野深)に配置
10月	北海道主催の昭和61年度火災予防作文コンクールで、えりも町立目黒小学校6年坂本里奈さん北海道消防協会会長賞受賞
"	消防ポンプ自動車CD-型(いすゞ1986年式)1台購入、えりも町消防団第3分団(庶野)に配置
11月	元浦河町消防団部長 木村健一氏 勲7等青色桐葉章受章
"	日本中央競馬会より、小型動力ポンプ積載車(マツダブローニトラック1986年式)1台寄贈、浦河町消防団第4分団(白泉)に配置
12月	えりも支署庁舎新築、鉄筋コンクリート造一部2階建 延面積920.5763㎡
"	えりも支署庁舎新築を記念し、えりも町消防職団互惠会よりえりも町消防団へ団旗1流、分団旗7流を寄贈される
昭和62年 5月	元様似町消防団分団長 布施重夫氏 勲6等瑞宝章受章
6月	日高東部消防組合管理者表彰(一般表彰)挙行 個人 日高東部危険物安全協会会長 山崎源一郎氏 団体 浦河町浜荻伏婦人防火クラブ
"	浦河町浜荻伏婦人防火クラブ、昭和62年度北海道消防協会定例表彰(団体の部)受賞
8月	消防指令車(トヨタマークワゴン1987年式)1台購入、消防本部に配置
10月	職員1名退職 63名とする
11月	日高東部危険物安全協会会長 山崎源一郎氏 昭和62年度北海道消防表彰受賞
"	元浦河町消防団分団長 小林政三氏 勲6等瑞宝章受章
昭和63年 1月	日高東部消防組合管理者表彰(一般表彰)団体、野深婦人防火クラブ
"	日本損害保険協会主催の第16期奥さま防災博士に浦河町の林有美さんが選ばれ表彰を受ける

昭和63年 2月	職員 1名増員 64名とする
"	副管理者 宮崎潤氏(様似町助役)退任し、山崎峰雄氏(様似町助役)就任
3月	浦河町消防団第5代団長 廣田幸夫氏 退任
"	えりも町消防団第7代団長 川上隆氏 退任
4月	浦河消防署長 鞍留光男氏 就任
"	浦河町消防団第6代団長 玉澤裕氏 就任
"	様似町消防団第7代団長 盛哲三氏 再任
"	えりも町消防団第8代団長 植木美代治氏 就任
5月	日高東部消防組合管理者表彰(一般表彰) 個人 えりも町本団第1分団消防後援会会長 砂原武士氏
"	日本損害保険協会より、水槽付消防ポンプ自動車(いすゞ1988年式)1台寄贈、えりも支署に配置
6月	浦河町野深婦人防火クラブ、昭和63年度北海道消防協会定例表彰(団体の部)受賞
7月	全道消防操法訓練大会出場、小型ポンプ操法の部でえりも町消防団優勝
8月	日本消防協会より小型動力ポンプ付積載車(トヨタハイエース1988年式)1台寄贈、えりも町消防団第5分団(歌別)に配置、軽可搬消防ポンプ(ラビットD1級)1台寄贈、えりも町新浜婦人防火クラブに配置
9月	日本防火協会より、様似幼稚園幼年消防クラブに鼓笛隊セット一式交付される
10月	救急医療情報システム運用開始
"	全国消防操法訓練大会に、えりも町消防団出場
11月	小型動力ポンプ積載車(ニッサン1988年式)1台購入、えりも町消防団第1分団(新浜)に配置
"	小型動力ポンプ(芝浦40PS)1台購入、浦河町消防団第4分団(西幌別)に配置
12月	副管理者 岩谷勝美氏(様似町長)退任し、谷崎敏夫氏(様似町長)就任
平成元年 1月	日本損害保険協会主催の第17期奥さま防災博士に、浦河町の広鱈寿恵子さんが選ばれ表彰を受ける
2月	えりも町消防団、日本消防協会から表彰旗授与される
"	浦河町字西幌別 日高化学工業株式会社作業所併用倉庫より出火、全焼3棟、部分焼2棟、延2,886㎡焼失 損害額28,544万円
3月	様似町消防団、消防庁長官から竿頭授与される
"	浦河町消防団副団長 故塚田勘一氏 勲6等瑞宝章受章
"	4代消防長 信岡俊幸氏 退任
"	浦河消防署長 鞍留光男氏 退任
"	職員 1名退職 61名とする
4月	5代消防長 西村睦雄氏 就任
"	浦河消防署長 池田数広氏 就任
"	職員 4名増員 66名とする
6月	えりも町新浜婦人防火クラブ、平成元年度北海道消防協会定例表彰(団体の部)受賞
8月	副管理者(浦河町助役)田中肇氏 退任
10月	小型動力ポンプ付積載車(トヨタハイエース1989年式 芝浦55PS)1台購入、様似町消防団第5分団(幌満)に配置
11月	様似町消防団第5分団(幌満)コミュニティー消防センター新築、木造平屋建61.533㎡
"	小型はしご消防自動車(三菱キャンター1989年式)1台購入、浦河消防署に配置
12月	管理者濱口光輝氏(浦河町長)退任し、谷川弘一郎氏(浦河町長)就任する
"	職員 1名退職 65名とする
平成2年 1月	浦河町消防団機構改革により、4分団制を5分団制とする
"	副管理者 宮崎寛氏(浦河町助役)就任
"	収入役 笹野俊夫氏(浦河町収入役)退任
2月	収入役 本間順氏(浦河町収入役)選任

平成2年3月	5代消防長 西村睦雄氏 退任
"	職員2名退職 62名とする
4月	6代消防長 長岡亮治氏 就任
"	職員4名増員 66名とする
"	元浦河町消防団副団長 秋山将美氏 勲6等単光旭日章受章
5月	えりも町消防団第8代団長 植木美代治氏退任し、第9代団長 高松要正氏 就任
9月	浦河町内で発生した交通事故に際し、全道で初めて救急ヘリコプターの出動を要請、北海道防災ヘリコプター「はまなす号」にて札幌医大付属病院へ負傷者を搬送
"	指揮広報車(トヨタクラウン1990年式)1台購入、えりも町消防団本部に配置
12月	様似町消防団第4分団(冬島)コミュニティー消防センター新築、木造平屋建65.637㎡
"	小型動力ポンプ付積載車(トヨタハイエース1990年式 芝浦55PS)1台購入、様似町消防団第4分団(冬島)に配置
12月	えりも町消防団に元団長 坂田達氏、前団長 植木美代治氏から纏1本寄贈
平成3年1月	日高東部消防組合管理者表彰(一般表彰) 団体 浦河町杵臼婦人防火クラブ 個人 前浦河町浜荻伏婦人防火クラブ会長 安田君子さん 前浦河町野深婦人防火クラブ会長 齋藤恭子さん 浦河町東町第5自治会少年少女消防クラブ幹事長 伊東祐氏
2月	北海道広域消防相互応援協定締結(平成3年4月1日施行)
3月	日本損害保険協会より救急車(トヨタハイエース1991年式)1台寄贈、えりも支署に配置
4月	職員3名増員 69名とする
5月	浦河ロータリークラブより救急車(トヨタハイエース1991年式)1台寄贈、浦河消防署に配置
6月	浦河町杵臼婦人防火クラブ、平成3年度北海道消防協会定例表彰(団体の部)受賞
8月	日本赤十字社えりも町分区分区救急車の寄贈を受け、改造して人員輸送車とし、えりも支署に配置
"	日本消防協会より小型動力ポンプ付積載車(トヨタハイエース1991年式 トーハツ50PS)1台寄贈、様似町消防団第1分団(本町)に配置、軽可搬消防ポンプ(ラビットD1級)1台寄贈、様似町農協婦人部若妻会防火クラブに配置
9月	消防ポンプ自動車CD-型(いすゞ1991年式)1台購入、えりも町消防団第1分団(新浜)に配置
10月	日本防火協会より、えりも町本町保育所幼年消防クラブに鼓笛隊セッソー式交付される
12月	様似町消防団第5分団(旭)コミュニティー消防センター新築、木造平屋建61.553㎡
"	小型動力ポンプ付積載車(トヨタハイエース1991年式 芝浦55PS)1台購入、様似町消防団第5分団(旭)に配置
平成4年3月	副管理者 国下隆郎氏(えりも町助役)退任し、吉田遵氏(えりも町助役)就任
"	様似町消防団第7代団長 盛哲三氏 退任
"	えりも町消防団第9代団長 高松要正氏 退任
4月	職員2名増員 71名とする
"	浦河町消防団第6代団長 玉澤裕氏 再任
"	様似町消防団第8代団長 鈴木勇氏 就任
"	えりも町消防団第10代団長 濱波清藏氏 就任
7月	平成4年度日本消防協会海外消防事情視察研修(欧州方面)に浦河消防署長池田数広氏、えりも支署長中尾満氏を派遣
"	小型動力ポンプ付積載車(トヨタハイエース1992年式 芝浦55PS)1台購入、えりも町消防団第7分団(目黒)に配置
"	第21回全道消防救助技術訓練指導会はしご登はんの部で、浦河消防署 吉田泰昭消防士が3位入賞し、千葉市において開催された、第21回全国消防救助訓練大会に出場、入賞を果たす

平成4年9月	平成4年度北海道防災総合訓練が、浦河町で開催される
"	消防ポンプ自動車CD-型(三菱ふそう1992年式)1台購入、様似町消防団第3分団(大通)に配置
12月	様似町国道336号線ルンベツ覆道 落石により6日間通行止めとなる
"	前浦河町消防団長 故廣田幸夫氏 勲6等瑞宝章受章
"	様似町消防団第3分団(大通)コミュニティー消防センター新築、木造平屋建99.078㎡
"	えりも町消防団第6分団(東洋)コミュニティー消防センター新築、セラミックブロック造平屋建80.19㎡
平成5年1月	日高東部消防組合管理者表彰(一般表彰) 団体 浦河町若草少年少女消防クラブ 浦河町東町第5自治会少年少女消防クラブ
2月	職員1名退職 70名とする
3月	えりも町消防団、消防庁長官から竿頭授与される
"	様似支署長 佐々木智氏 退任
"	えりも支署長 中尾満氏 退任
4月	浦河消防署長 金津恭造氏 就任
"	様似支署長 柴田清作氏 就任
"	えりも支署長 種綿義雄氏 就任
"	職員4名増員 72名とする
5月	元浦河町消防団分団長 大野芳明氏 勲6等瑞宝章受章
6月	日高東部危険物安全協会会長 山崎源一郎氏 平成5年度危険物保安功労者消防庁長官表彰受賞
9月	日本赤十字社様似町分区救急車を様似支署に配置
"	消防ポンプ自動車CD-型(いすゞ1993年式)1台購入、えりも町消防団第6分団(東洋)に配置
11月	水槽付消防ポンプ自動車(日野1993年式)1台購入、浦河町消防団第3分団(荻伏分遣所)に配置
12月	えりも支署消防職員待機宿舍新築 セラミックブロック造平屋建 1棟2戸 延面積133.32㎡
"	災害弱者緊急通報システム運用開始(浦河町、様似町)
平成6年1月	日高東部消防組合管理者表彰(一般表彰) 団体 浦河小学校第3学習区5丁目・しお風子供会 個人 浦河町若草少年少女消防クラブ幹事長 加藤鶴江さん
"	元えりも町消防団長 故植木美代治氏 勲6等単光旭日章受章
3月	様似支署長 柴田清作氏 退任
"	職員1名退職 70名とする
4月	様似支署長 乱場精七氏 就任
"	職員4名増員 74名とする
6月	浦河町東町第5自治会少年少女消防クラブ、平成6年度北海道消防協会定例表彰(団体の部)受賞
7月	北海道消防操法訓練大会出場、ポンプ車操法の部で浦河町消防団準優勝
"	第23回全道消防救助技術訓練指導会ほふく救出の部で、浦河消防署 向井道一、佐藤克光、佐藤揚義消防士が全道優勝し、京都市において開催された、第23回全国消防救助訓練大会に出場、入賞を果たす
10月	資材搬送車(トヨタスーパーロングバスタイプ1994年式)1台購入、浦河町消防団に配置
11月	元浦河町消防団分団長 播磨吉太郎氏 勲6等瑞宝章受章
12月	災害弱者緊急通報システム運用開始(えりも町)
"	小型動力ポンプ付積載車(トヨタハイエース1994年式 芝浦55PS)1台購入、えりも町消防団第4分団(笛舞)に配置
平成7年3月	6代消防長 長岡亮治氏 退任

平成7年4月	7代消防長 濱崎祥一氏 就任
"	職員1名増員 75名とする
6月	浦河町若草少年少女消防クラブ、平成7年度北海道消防協会定例表彰(団体の部)受賞
8月	日本消防協会より小型動力ポンプ積載車(トヨタハイエース1995年式 ラビット48PS)1台寄贈、えりも町消防団第7分団(目黒)に配置
9月	指揮広報車(トヨタクラウン1995年式)2台購入、浦河町消防団、様似町消防団に配置
11月	元様似町消防団長 田中繁一氏 勲5等瑞宝章受章
"	職員1名退職 74名とする
12月	小型動力ポンプ積載車(トヨタハイラックス4WD1995年式)1台購入、えりも町消防団第1分団(新浜)に配置
平成8年1月	職員1名退職 73名とする
3月	様似町消防団、消防庁長官より表彰旗受賞
"	浦河町消防団第3分団(浜荻伏)コミュニティー消防センター新築 木造2階建 延面積89.1m ²
"	えりも町消防団第10代団長 濱波清藏氏 退任
4月	浦河町消防団第6代団長 玉澤裕氏 再任
"	様似町消防団第8代団長 鈴木勇氏 再任
"	えりも町消防団第11代団長 砂原勲氏 就任
"	職員4名増員 77名とする
"	元えりも町消防団長 川上隆氏 勲5等双光旭日章受章
9月	日本損害保険協会より水槽付消防ポンプ自動車(日野レンジャー1996年式)寄贈、えりも支署に配置
11月	消防ポンプ自動車CD-型(三菱4WD1996年式)1台購入、えりも町消防団第2分団(えりも岬)に配置
"	小型動力ポンプ積載車(三菱キャンター1996年式 芝浦54PS)1台購入、様似町消防団第2分団(鶴苔)に配置
12月	様似町消防団第2分団(鶴苔)コミュニティー消防センター新築、木造平屋建75.18m ²
"	えりも支署消防職員待機宿舍新築 セラミックブロック造平屋建1棟2戸 延面積146.64m ²
平成9年3月	浦河町消防団第4分団(西幌別)コミュニティー消防センター新築、 木造2階建 延面積97.2m ²
"	7代消防長 濱崎祥一氏 退任
4月	8代消防長 金津恭造氏 就任
"	浦河消防署長 池田数広氏 就任
"	職員1名退職 76名とする
"	元えりも町消防団長 濱波清藏氏 勲6等単光旭日章受章
5月	日高信用金庫より消防指令車(トヨタランドクルーザー1997年式)1台寄贈、えりも支署に配置
6月	日高東部消防組合管内で初の女性消防団員がえりも町消防団に入団(5名)
"	浦河町消防団、北海道消防協会から表彰旗授与される
7月	作業車(トヨタダイナ1997年式)1台購入、浦河消防署に配置
8月	第26回全道消防救助技術訓練指導会はしご登はんの部で、浦河消防署 井川昌幸消防士が全道優勝し、千葉市において開催された、第26回全国消防救助訓練大会に出場、入賞を果たす
9月	えりも町歌別漁港港口付近において台湾籍大型さんま漁船座礁し、燃料用油が流出する事故が発生、乗組員の救出、油処理剤等の搬送及び警備活動を行なう
10月	北海道少年婦人防火協議会主催 婦人防火クラブ日高東部地区大会開催
11月	水槽付消防ポンプ自動車(日野ドルフィン1997年式)1台購入、様似町消防団第1分団(本町)に配置

平成9年11月	小型動力ポンプ積載車（トヨタダイナ1997年式）1台購入、浦河町消防団第5分団（東栄）に配置
12月	浦河町消防団第5分団（上野深）消防センター新築 木造平屋建59.13㎡
平成10年1月	日高東部消防組合管理者表彰（一般表彰） 団体 浦河町井寒台婦人防火クラブ 団体 浦河町向別婦人防火クラブ 個人 前浦河町井寒台婦人防火クラブ会長 尾友祐子さん
"	様似建設協会より様似町消防団へ団旗1流寄贈される
"	副管理者 宮崎寛氏（浦河町助役）退任し、播磨秀三氏（浦河町助役）就任
4月	北海道消防協会日高地方支部長に、浦河町消防団長 玉澤裕氏 就任
5月	救急救命士1名採用 職員77名とする
6月	元様似支署長 故佐々木智氏 勲6等単光旭日章受章
"	浦河町向別婦人防火クラブ、平成10年度北海道消防協会定例表彰（団体の部）受賞
9月	全国共済農業協同組合連合会（JA共済連）北海道より救急車（トヨタハイエース）1台寄贈、えりも支署に配置
11月	消防ポンプ自動車CD-型（日野レンジャー1998年式）1台購入、えりも支署に配置
"	水槽付消防ポンプ自動車（日野ドルフィン1998年式）1台購入、浦河消防署に配置
平成11年1月	日高東部消防組合管理者表彰（一般表彰） 団体 様似町あすなる幼稚園幼年消防クラブ
3月	えりも町消防団、消防庁長官より表彰旗受賞
"	えりも支署長 種綿義雄氏 退任
4月	えりも支署長 楢川明治氏 就任
"	様似町旭婦人防火クラブ設立
6月	浦河町井寒台婦人防火クラブ、平成11年度北海道消防協会定例表彰（団体の部）受賞
11月	元浦河町消防団分団長 北村多吉氏 勲6等瑞宝章受章
12月	えりも町消防団第6分団（東洋）詰所移転新築 木造平屋建84.47㎡
平成12年1月	職員1名退職 76名とする
2月	副管理者 山崎峰雄氏（様似町助役）退任し、橋爪正利氏（様似町助役）就任
"	えりも町消防団、平成11年度日本消防協会定例表彰特別表彰『まとい』受章
"	高規格救急自動車（ニッサンエルブランド1999年式）1台購入、浦河消防署に配置
3月	北海道広域消防相互応援協定に基づき、有珠山噴火災害に応援隊を派遣 支援隊1隊2名、救急隊1隊3名、延べ25日間、175名
"	浦河消防署長 池田数広氏 退任
"	様似町消防団第8代団長 鈴木勇氏 退任
4月	浦河消防署長 富岡栄二氏 就任
"	浦河町消防団第6代団長 玉澤裕氏 再任
"	様似町消防団第9代団長 三橋英朗氏 就任
"	えりも消防団第11代団長 砂原勲氏 再任
"	元様似町消防団副団長 岸利男氏 勲6等単光旭日章受章
4月	様似町消防団に女性消防団員が入団（5名）
5月	救急救命士3名採用 職員78名とする
6月	浦河町消防団第6代団長 玉澤裕氏 退任
7月	浦河町消防団第7代団長 堀田芳松氏 就任
9月	有珠山噴火災害応援活動の功績により消防庁長官褒状受賞
10月	副管理者 橋爪正利氏（様似町助役）退任
11月	様似町あすなる幼稚園幼年消防クラブ、平成12年度北海道消防表彰（功労表彰）受賞
12月	副管理者 谷崎敏夫氏（様似町長）退任し、橋爪正利氏（様似町長）就任
"	副管理者 坂下一幸氏（様似町助役）就任
"	小型動力ポンプ付積載車（トヨタダイナ2000年式 芝浦40P S）1台購入、浦河町消防団第5分団（上野深）に配置

平成13年 3月	えりも支署長 楢川明治氏 退任
"	様似支署職員1名を様似町に派遣 職員76名とする
4月	えりも支署長 野辺基氏 就任
"	元様似町消防団副団長 向井強氏 勲6等単光旭日章受章
5月	救急救命士1名採用 職員77名とする
6月	日高東部消防組合設立30周年記念祝賀会挙行
7月	消防指令車(トヨタエスティマ2001年式)1台購入、消防本部に配置
8月	有珠山噴火災害応援活動の功績により北海道知事功労章受賞
10月	日高信用金庫より消防指揮車(トヨタランドクルーザー2001年式)1台寄贈、浦河消防署に配置
11月	元浦河町消防団分団長 桑原芳氏 勲6等瑞宝章受章
12月	消防ポンプ自動車CD-型(日野スペースレンジャー2001年式)1台購入、様似町消防団に配置
"	(財)日本消防協会より軽可搬消防ポンプ一式台車及び組立水槽寄贈、新浜婦人防火クラブに配置
平成14年 1月	日高東部消防組合管理者表彰(一般表彰) 個人 様似町鷓鴣婦人防火クラブ会長 小野一枝さん
"	収入役 本間順氏 退任、収入役 太田正克氏 選任(浦河町収入役)
2月	職員1名退職 76名とする
"	様似支署長 鈴木正行氏 就任
3月	8代消防長 金津恭造氏 退任
"	職員1名退職 74名とする
4月	9代消防長 内山浩氏 就任
"	前浦河町消防団長 玉澤裕氏 勲5等瑞宝章受章
"	前様似町消防団長 鈴木勇氏 勲5等瑞宝章受章
5月	救急救命士1名採用 職員76名とする
"	えりも消防設立100周年記念式典挙行
6月	元えりも町消防団副団長 故中島良一氏 勲6等単光旭日章受章
10月	日高信用金庫より消防指令車(トヨタランドクルーザー2002年式)1台寄贈、様似支署に配置
11月	浦河町消防団に女性消防団員が入団(3名)
"	高規格救急自動車(ニッサンエルグランド2002年式)1台購入、様似支署に配置
平成15年 3月	浦河消防署長 富岡栄二氏 退任
"	職員4名退職 71名とする
4月	浦河消防署長 櫻庭秀通氏 就任
"	職員1名採用 72名とする
5月	救急救命士3名採用 職員75名とする
"	職員1名退職 74名とする
7月	えりも建設協会より防災連絡車(ダイハツネイキッド2003年式)1台寄贈、えりも支署に配置
8月	救急救命士1名採用 職員75名とする
9月	26日 4時50分十勝沖地震発生、震度6弱 マグニチュード8.0 震源地十勝沖 深さ42km 組合管内人的被害 死者なし、火災発生なし
11月	元様似町消防団副団長 高橋初輝氏 瑞宝単光章受章
"	元浦河消防署消防司令 瀬川昌司氏 瑞宝単光章受章
"	元浦河町消防団副団長 故鶴谷富夫氏 勲6等単光旭日章受章
"	職員1名退職 74名とする
12月	小型動力ポンプ付水槽車(日野スーパードルフィン)1台購入、えりも支署に配置
平成16年 1月	13日 えりも町字庶野 国道336号線宇遠別第1覆道崩落事故発生 崖崩れ監視中の 室蘭開発建設部浦河道路維持事務所職員1名死亡
3月	副管理者 吉田遵氏(えりも町助役)退任
"	職員1名退職 73名とする

平成16年 3月	様似町消防団第9代団長 三橋英明氏 退任
"	えりも町消防団第11代団長 砂原勲氏 退任
4月	副管理者 牧野康則氏(えりも町助役) 就任
"	職員1名採用 74名とする
"	浦河町消防団第7代団長 堀田芳松氏 再任
"	様似町消防団第10代団長 草間守氏 就任
"	えりも町消防団第12代団長 金子正昭氏 就任
"	北海道消防協会日高地方支部長に、浦河町消防団長 堀田芳松氏 就任
"	国立大学法人 北海道大学と「メディカルコントロール体制構築に関する契約書」締結
5月	救急救命士2名採用 76名とする
"	元浦河消防署消防司令 鞍留光男氏 瑞宝単光章受章
9月	救急救命士1名退職 75名とする
11月	元様似支署消防司令 柴田清作氏 瑞宝単光章受章
平成17年 2月	I P 電話119番受信装置運用開始
4月	元えりも町消防団分団長 石田清氏 瑞宝単光章受章
5月	救急救命士1名採用 76名とする
"	副管理者 佐々木隆人氏(えりも町長) 退任
6月	副管理者 岩本溥叙氏(えりも町長) 就任
7月	携帯電話119番直接受信システム運用開始
9月	副管理者 坂下一幸氏(様似町助役) 退任
10月	副管理者 橋爪正利氏(様似町長) 退任
"	副管理者 坂下一幸氏(様似町長) 就任
"	副管理者 木下好和氏(様似町助役) 就任
"	消防ポンプ自動車CD-型(日野レンジャー2005年式)1台購入、浦河町消防団第3分団(荻伏分遣所)に配置
"	えりも支署長 野辺基氏 退任
11月	えりも支署長 運上雅裕氏 就任
"	元消防本部消防司令 米山豊氏 瑞宝単光章受章
"	高規格救急自動車(トヨタハイメディック2005年式)1台購入、えりも支署に配置
平成18年 2月	元浦河消防署長 故富岡栄二氏 正七位 瑞宝単光章受章
3月	職員1名退職 74名とする
"	えりも町消防団第12代団長 金子正昭氏 退任
4月	札幌手稲溪仁会病院ドクターヘリ、日高東部地域における運用開始
"	えりも町消防団第13代団長 桑折英俊氏 就任
"	元様似町消防団副分団長 大山堅治氏 瑞宝単光章受章
"	元浦河消防署消防司令補 木村靖氏 瑞宝単光章受章
5月	救急救命士1名採用 75名とする
6月	元様似町消防団長 故盛哲三氏 瑞宝双光章受章
7月	北海道消防操法訓練大会出場、ポンプ車操法の部でえりも町消防団優秀賞
9月	浦河消防署長 熊谷信行氏 就任
11月	元様似町消防団副団長 山本勇造氏 瑞宝単光章受章
12月	小型動力ポンプ付積載車(トヨタダイナ2006年 シバウラ出力42.7kw)1台購入、浦河町消防団第4分団(西幌別)に配置
平成19年 2月	職員1名退職 74名とする
"	副管理者(浦河町助役) 播磨秀三氏 退任
3月	副管理者(浦河町助役) 高城繁幸氏 就任
"	9代消防長 内山浩氏 退任
4月	10代消防長 南條珠一氏 就任 73名とする
"	元えりも町消防団副分団長 菊地恭助氏 瑞宝単光章受章

平成19年 5月	救急救命士 3名採用 職員76名とする
"	日高東部消防組規約を一部改正し、組合議会の議員定数を12名から9名に改める
8月	水槽付消防ポンプ自動車 型(日野プロフィア2007年式) 1台購入、様似支署に配置
11月	小型動力ポンプ付積載車(トヨタダイナ2007年 シバウラ出力42.7kw) 1台購入、浦河町消防団第3分団(浜荻伏)に配置
平成20年 1月	職員 1名退職 75名とする
3月	浦河町消防団第7代団長 堀田芳松氏 退任
4月	浦河町消防団第8代団長 奥山英紀氏 就任
"	様似町消防団第10代団長 草間守氏 再任
"	えりも町消防団第13代団長 桑折英俊氏 再任
5月	元えりも町消防団副団長 神田 明氏 瑞宝双光章受章
"	元えりも支署司令 橋本春男氏 瑞宝単光章受章
9月	職員 1名退職 74名とする
10月	全国共済農業協同組合連合会(JA共済連)北海道より救急自動車 1台寄贈、浦河消防署に配置
12月	小型動力ポンプ付積載車(トヨタダイナ2008年 シバウラ出力42.7kw) 1台購入、浦河町消防団第4分団(西舎)に配置
平成21年 3月	10代消防長 南條珠一氏、様似支署長 鈴木正行氏 退任、職員 1名退職 71名とする
4月	11代消防長 熊谷信行氏、浦河消防署長 秋山哲也氏、様似支署長 斉藤克己氏 就任
"	職員 3名採用(救急救命士 1名含む) 74名とする
5月	救急救命士 2名採用 職員76名とする
9月	元浦河町消防団分団長 故竹内正志氏 瑞宝単光章受章
11月	副管理者(浦河町副町長) 高城繁幸氏 退任
"	元日高東部消防組合消防監 金津恭造氏 瑞宝双光章受章
"	元えりも町消防団分団長 田中壽男氏 瑞宝単光章受章
"	小型動力ポンプ付積載車(トヨタダイナ2009年 シバウラ出力42.7kw) 1台購入、浦河町消防団第2分団(井寒台)に配置
12月	管理者 谷川 弘一郎氏(浦河町長) 退任
"	管理者 池田 拓氏(浦河町長) 就任
"	様似支署職員1名、様似町への派遣を解く 職員77名とする
平成22年 1月	日高東部消防組管理者表彰(一般表彰) 個人 日高東部危険物安全協会浦河支部長 佐藤尚志氏 日高東部危険物安全協会様似支部長 中村勉氏
"	えりも町全域で暴風雪に伴う災害 大和地区の国道336号線で車両56台立ち往生し、111名を救出する。
"	元浦河消防署司令 故中平聖治氏 瑞宝単光章受章
2月	水槽付消防ポンプ自動車 型(日野レンジャー2009年式) 1台購入、浦河消防署に配置
"	職員 1名退職 76名とする
3月	高規格救急自動車(トヨタハイメディック2010年式) 1台購入、えりも支署に配置
"	職員 1名退職 75名とする
4月	副管理者 橋野茂氏(浦河町副町長) 就任
"	機構改革に伴い、消防署次長を消防署副署長に、支署次長を副支署長に改め、消防署を2課制(消防課・警防課)とする
"	職員 1名採用 76名とする
"	北海道消防協会日高地方支部長に、えりも町消防団長 桑折英俊氏 就任
6月	浦河町字絵笛 有限会社浦河育成センター厩舎より出火、4棟全焼 929㎡焼失、軽種馬5頭焼死 損害額28,557千円

平成22年 7月	第39回全道消防救助技術訓練指導会ほふく救出の部で、浦河消防署 東川雄紀、高城洋介、大島隆弘消防士が道南地区 1 位となり、京都市において開催された、第39回全国消防救助訓練大会に出場、入賞を果たす
12月	浦河町消防団第 5 分団（野深）消防団詰所（車庫付）新築 木造平屋建59.6㎡
"	小型動力ポンプ付積載車（トヨタダイナ2010年 シバウラ出力42.7kw）1 台購入、浦河町消防団第 5 分団（野深）に配置
平成23年 1月	小型動力ポンプ付積載車（トヨタトヨエース2011年 シバウラ出力42.7kw）1 台購入、様似町消防団第 5 分団（幌満）に配置
2月	元様似町消防団分団長 山崎芳一氏 瑞宝単光章受章
"	浦河町消防団第 2 分団（井寒台）消防団詰所（車庫付）新築 木造平屋建59.6㎡
3月	11日 14時46分東北地方太平洋沖地震発生、震度 7（宮城県栗原市） マグニチュード9.0 震源地三陸沖 深さ24km 大津波警報発令 津波により様似支署庁舎一部浸水、シャッターなど破損する被害を受ける 組合管内人的被害 死者なし、火災発生なし
"	緊急消防援助隊北海道隊第 5 次消火隊として、水槽付消防ポンプ自動車 1 台 隊員 5 名を宮城県石巻市に派遣する（25日～30日）
4月	緊急消防援助隊北海道隊第 9 次消火隊として、水槽付消防ポンプ自動車 1 台 隊員 5 名を宮城県石巻市に派遣する（9日～15日）
8月	元様似町消防団団長 三橋英朗氏 瑞宝双光章受章
9月	職員 1 名退職 75名とする
11月	署指令車（トヨタサクシードバン2011年式）購入、浦河消防署に配置
"	東日本大震災に際し緊急消防援助隊を出動させた消防本部に対する総務大臣表彰受賞
12月	小型動力ポンプ付水槽車 型（日野プロフィア2011年式）1 台購入、浦河消防署に配置
平成24年 1月	高規格救急自動車（トヨタハイメディック2012年式）1 台購入、様似支署に配置
3月	「イナバジャンププロジェクト」実行委員会より小児救急医療資機材寄贈
"	副管理者 橋野茂氏（浦河町副町長）退任
"	副管理者 牧野康則氏（えりも町副町長）退任
"	えりも支署長 運上雅裕氏 退任 74名とする
4月	副管理者 大西正紀氏（えりも町副町長）就任
"	えりも支署長 高橋康慶氏 就任
"	機構改革に伴い、消防署を 3 課制（庶務課・消防課・警防課）とする
"	職員 2 名採用 76名とする
"	浦河町消防団第 8 代団長 奥山英紀氏 再任
"	様似町消防団第10代団長 草間守氏 再任
"	えりも町消防団第13代団長 桑折英俊氏 再任
"	北海道消防協会副会長に、えりも町消防団長 桑折英俊氏 就任
5月	救急救命士 1 名採用 職員77名とする
6月	元えりも町消防団副分団長 村中直市氏 瑞宝単光章受章
"	副管理者 山根博範氏（浦河町副町長）就任
7月	第41回全道消防救助技術訓練指導会はしご登はんの部で、浦河消防署 高橋俊消防士が道南地区 1 位となり、東京都において開催された、第41回全国消防救助訓練大会に出場、入賞を果たす
10月	小型動力ポンプ付積載車（トヨタ2012年 シバウラ出力42.7kw）1 台購入 様似町消防団第 4 分団（冬島）に配置
11月	元様似支署消防司令 鈴木正行氏 瑞宝単光章受章
"	元えりも町消防団団長 砂原勲氏 瑞宝双光章受章
12月	職員 1 名退職 76名とする

平成25年 1月	消防ポンプ自動車CD - 型（日野デュトロ2013年式）1台購入、浦河消防署に配置
3月	1代消防長 熊谷信行氏、様似支署長 齊藤克己氏 退任 74名とする
4月	2代消防長 長谷川喜代志氏、様似支署長 中村光浩氏 就任
"	職員2名採用 76名とする
7月	第42回全道消防救助技術訓練指導会はしご登はんの部で、浦河消防署 加渡康剛消防士が道南地区1位となり、広島県において開催された、第42回全国消防救助訓練大会に出場、入賞を果たす
10月	様似消防設立100周年記念式典挙行
"	小型動力ポンプ付積載車（トヨタトヨエース2013年 シバウラ出力30kw）1台購入 様似町消防団第5分団（旭）に配置
12月	高規格救急自動車（トヨタハイメディック2013年式）1台購入、浦河消防署に配置
"	元様似町消防団副分団長 笹島正氏 瑞宝単光章受章
"	職員1名退職 75名とする
平成26年 2月	小型動力ポンプ付積載車（イスズエルフ2014年 シバウラ出力32kw）1台購入 えりも町消防団第7分団（目黒）に配置
3月	浦河町消防団第4分団（白泉）消防団詰所（車庫付）新築 木造平屋建59.6m ²
"	浦河町消防団第8代団長 奥山英紀氏 退任
"	浦河消防署長 秋山哲也氏 退任 74名とする
4月	浦河町消防団第9代団長 山口建治氏 就任
"	浦河消防署長 木村功司氏 就任
"	職員2名採用 76名とする
"	元えりも町消防団分団長 村田末敏氏 瑞宝単光章受章
7月	職員1名退職 75名とする
11月	元えりも町消防団副団長 田中政義氏 瑞宝単光章受章
12月	えりも町消防団第4分団（笹舞）消防団詰所（車庫付）新築 木造平屋建60.07m ²
平成27年 3月	2代消防長 長谷川喜代志氏 退任
"	職員1名退職 73名とする
4月	3代消防長 木村功司氏、浦河消防署長 澤田正志氏 就任
"	職員4名採用 77名とする
"	消防救急デジタル無線運用開始
"	緊急通信指令システム運用開始（浦河消防署）
9月	元浦河町消防団副分団長 入井輝生氏 瑞宝単光章受章
10月	緊急通信指令システム運用開始（えりも支署）
11月	職員1名退職 76名とする
12月	えりも支署長 高橋康慶氏 退任 75名とする
平成28年 1月	えりも支署長 大坪幸宏氏 就任
2月	消防ポンプ自動車CD - 型（イスズエルフ2016年式）1台購入、様似町消防団第3分団（大通）に配置
"	水槽付消防ポンプ自動車 型（日野レンジャー2016年式）1台購入、浦河町消防団第3分団（荻伏分遣所）に配置
3月	様似町消防団第10代団長 草間守氏 退任
"	えりも町消防団第13代団長 桑折英俊氏 退任
4月	浦河町消防団第9代団長 山口建治氏 再任
"	様似町消防団第11代団長 山中仁志氏 就任
"	えりも町消防団第14代団長 神田章司氏 就任
"	職員2名採用 77名とする
"	北海道消防協会日高地方支部長に、えりも町消防団長 神田章司氏 就任
6月	元えりも支署消防司令補 小関肇氏 瑞宝単光章受章
7月	消防指令車（トヨタエスティマ2016年式）1台購入、消防本部に配置
8月	えりも町より連絡車（トヨタプレミオ2007年式）1台譲渡、えりも支署に配置

9月	元浦河町消防団副分団長 故本山邦夫氏 瑞宝単光章受章
10月	元えりも町消防団分団長 中屋善雄氏 瑞宝単光章受章
12月	消防ポンプ自動車CD - 型(日野デュトロ2016年式)1台購入、浦河町消防団第1分団(浦河消防署)に配置
"	元消防本部消防司令 松田芳寛氏 瑞宝単光章受章
平成29年3月	副管理者 木下好和氏(様似町副町長)退任
"	副管理者 大西正紀氏(えりも町副町長)退任
"	13代消防長 木村功司氏 退任
"	職員1名退職 76名とする
"	元えりも町消防団分団長 石岡之伸氏 瑞宝単光章受章
4月	副管理者 木下行宏氏(様似町副町長)就任
"	14代消防長 富田孝氏 就任
"	職員1名採用 77名とする
5月	副管理者 岩本溥叙氏(えりも町長)退任
6月	副管理者 大西正紀氏(えりも町長)就任
"	元様似町消防団団長 草間守氏 瑞宝双光章受章
"	元えりも支署消防司令補 山崎智氏 瑞宝単光章受章
7月	副管理者 泉紳一氏(えりも町副町長)就任
"	職員1名採用 78名とする
10月	作業車(トヨタトヨエース2017年式)1台購入、様似町消防団本部・第1分団(様似支署)に配置
12月	元えりも町消防団分団長 安保良敏氏 瑞宝単光章受章

2 . 日高東部消防組合役職名

管理者・副管理者

職 名	氏 名	就任年月日	備 考
管 理 者	池 田 拓	平成21年12月24日	浦 河 町 長
副 管 理 者	坂 下 一 幸	平成17年10月11日	様 似 町 長
〃	大 西 正 紀	平成29年 6月 1日	え り も 町 長
〃	山 根 博 範	平成24年 6月22日	浦 河 町 副 町 長
〃	木 下 行 宏	平成29年 4月 1日	様 似 町 副 町 長
〃	泉 紳 一	平成29年 7月 1日	え り も 町 副 町 長

組 合 議 会

職 名	氏 名	就任年月日	備 考
議 長	辻 芳 明	平成27年 6月 3日	浦 河 町 議 会 議 員
副 議 長	高 村 洋 子	平成27年 6月 3日	様 似 町 議 会 議 員
議 員	附 田 一 穂	平成27年 6月 3日	〃
〃	佐 藤 由 則	平成27年 6月 3日	〃
〃	川 村 一 治	平成29年 7月19日	え り も 町 議 会 議 員
〃	笹 谷 廣 喜	平成27年 6月 3日	〃
〃	平 野 正 男	平成27年 6月 3日	〃
〃	岡 崎 明 弘	平成27年 6月 3日	浦 河 町 議 会 議 員
〃	斉 藤 隆	平成27年 6月 3日	〃

監 査 委 員

職 名	氏 名	就任年月日	備 考
監査委員 (知識経験者)	深 澤 末 治	平成22年12月27日	浦 河 町 監 査 委 員
監査委員 (議会選出)	川 村 一 治	平成29年 7月19日	え り も 町 議 会 議 員

3 . 位置及び面積、人口・世帯数の推移

位置及び面積

町別 \ 区分	面積 (Km ²)	東西 (Km)	南北 (Km)
組合管内	1342.49	55.0	67.5
浦河町	694.26	38.8	36.5
様似町	364.30	20.2	20.6
えりも町	283.93	22.2	29.2

人口・世帯数

町別 \ 区分	世帯数	人口		
		男	女	計
組合管内	11,143	10,738	11,152	21,890
浦河町	6,766	6,209	6,408	12,617
様似町	2,224	2,095	2,325	4,420
えりも町	2,153	2,434	2,419	4,853

人口・世帯数の推移

区分 \ 町別	浦河町		様似町		えりも町		消防組合	
	世帯数	人口	世帯数	人口	世帯数	人口	世帯数	人口
平成 25 年	6,934	13,512	2,260	4,809	2,176	5,234	11,370	23,555
平成 26 年	6,871	13,289	2,252	4,703	2,175	5,153	11,298	23,145
平成 27 年	6,809	13,035	2,252	4,643	2,174	5,079	11,235	22,757
平成 28 年	6,767	12,805	2,238	4,535	2,167	4,932	11,172	22,272
平成 29 年	6,766	12,617	2,224	4,420	2,153	4,853	11,143	21,890

4. 予算及び現有勢力に対する人口・世帯数

町別 区分	消 防 組 合	浦 河 町	様 似 町	え り も 町
町 予 算		千円 9,336,000	千円 4,719,000	千円 4,920,000
1 世 帯 当 り		円 1,379,840	円 2,121,853	円 2,285,183
1 人 当 り		円 739,954	円 1,067,647	円 1,013,806
組 合 予 算	千円 789,830	千円 407,613	千円 199,059	千円 183,158
1 世 帯 当 り	円 70,881	円 60,244	円 89,505	円 85,071
1 人 当 り	円 36,082	円 32,307	円 45,036	円 37,741
消 防 職 員	人 78	人 41	人 18	人 19
1 人 対 し 世 帯	世帯 143	世帯 165	世帯 124	世帯 113
1 人 対 し 人 口	人 281	人 308	人 246	人 255
消 防 団 員	人 353	人 147	人 78	人 128
1 人 対 し 世 帯	世帯 32	世帯 46	世帯 29	世帯 17
1 人 対 し 人 口	人 62	人 86	人 57	人 38
ポ ン プ 車	台 17	台 6	台 4	台 7
1 台 対 し 世 帯	世帯 655	世帯 1,128	世帯 556	世帯 308
1 台 対 し 人 口	人 1,288	人 2,103	人 1,105	人 693
町 予 算 と 消 防 費 の 比 率	% 4.16	% 4.36	% 4.21	% 3.72

5 . 平成 2 9 年主要行事表

月	日	行 事 内 容	備 考
1	5	様似支署、様似町消防団消防出初式	
	5	えりも支署、えりも町消防団消防出初式	
	6	消防本部、浦河消防署、浦河町消防団消防出初式	
	15	様似町消防団員現地教育訓練	
	15	えりも町消防団員活動訓練	
	17	道央ドクターヘリ事例検討会	(於) 札幌市
	19	例月出納検査及び本部・署・支署長会議	
	23	高気圧作業安全衛生改正説明会	(於) 札幌市
	31	全道消防救助事例研究会	(於) 札幌市
2	5	浦河町消防団員普通救命講習	
	5	小児救急研修会	(於) 札幌市
	17	例月出納検査及び本部・署・支署長会議	
	19	浦河町消防団員幹部教育訓練	(於) 札幌市
	19	えりも町消防団員普通救命講習	
	23	北海道町村等監査委員協議会定例会	(於) 札幌市
	27	日高管内救急事例検討会及び3次検証会	(於) 日高町
27	浦河町防災会議	(於) 新ひだか町	
3	8	日高地区林野火災予消防対策協議会	(於) 浦河町
	13	新たな行政不服審査制度の運用に関する研修会	(於) 札幌市
	16	道央ドクターヘリ事例検討会	(於) 札幌市
	17	北海道消防協会第2回定例役員会	(於) 札幌市
	24	第1回組合議会(定例会)	(於) 消防本部
	24	例月出納検査	
	27	エボラ出血熱患者等の移送に係る連絡会議	(於) 新ひだか町
	28	浦河地区林野火災予消防対策協議会	(於) 浦河町
	28	消防庁長官表彰伝達式	(於) 浦河町
4	7	第1回組合団長・副団長会議	(於) 様似町
	12	第1回北海道消防協会日高地方支部理事会	(於) 新ひだか町
	13	全消会道南地区協議会第1回総会	(於) 室蘭市
	18	地方債事務講習会	(於) 札幌市
	21	例月出納検査及び本部・署・支署長会議	
	26~27	全消会道支部総会	(於) 札幌市
5	8	日高・南空知管内消防本部M C 体制連絡調整会議	(於) 札幌市
	15	共済組合事務担当係長会議	(於) 札幌市
	15	北海道消防協会日高地方支部評議員会	(於) 日高町
	17	例月出納検査	
	19~20	北海道救急医学会救急隊員部会総会及び研修会	(於) 函館市
	21	浦河町消防団消防訓練大会	
	21	様似町消防団消防訓練大会	
	21	えりも町消防団消防訓練大会	
	23	公会計導入セミナー	(於) 札幌市
	24	日高町村等監査委員協議会定期総会及び監査委員・補助職員研修会	(於) 平取町
25	日高管内防災関係機関連絡会議	(於) 浦河町	

月	日	行 事 内 容	備 考
5	25～26	北海道危険物安全協会連合会総会	(於) 札幌市
	31	平成29年度日高東部消防組合消防職員採用試験	(於) 消防本部
	31	財政事情公表	
6	2	北海道消防協会地方支部事務局長会議	(於) 札幌市
	8	法制執務研修会	(於) 札幌市
	9	栄典事務担当者初任者研修会	(於) 札幌市
	9	北海道消防協会定例理事会	(於) 札幌市
	13	災害共済関係事業事務担当者会議(公有)	(於) 札幌市
	14	災害共済関係事業事務担当者会議(生協)	(於) 札幌市
	15	例月出納検査	
	20	非常勤職員公務災害補償等事務担当者研修会	(於) 札幌市
	22	総務関係実務・消防財政実務研修会	(於) 札幌市
7	5	日高地区安全運転管理者事業主会通常総会	(於) 新ひだか町
	11～12	防火管理者資格取得講習会	(於) 消防本部
	14	北海道消防操法訓練大会	(於) 江別市
	18	共済組合事務主管課長会議	(於) 札幌市
	19	第2回組合議会(臨時会)	(於) 消防本部
	19	例月出納検査	
	20	全消会道支部予防委員会	(於) 苫小牧市
8	1	消防法令違反是正事例発表会	(於) 札幌市
	3	日高東部危険物安全協会役員会	(於) 様似町
	8	北海道防災航空室との山岳救助合同訓練	(於) 様似町
	16	消防PR事業	(於) 浦河町
	17	例月出納検査	
	24	危険物取扱者保安講習	(於) 消防本部
	24～25	日高地区法務基礎研修会	(於) 日高町
24～26	第69回北海道消防大会	(於) 弟子屈町	
9	2	日高管内新生児蘇生研修会	(於) 日高町
	5	給与制度研修会	(於) 札幌市
	5	日高管内消防職員体育大会	(於) 日高町
	9	「救急の日」	
	9	普通救命講習 及び上級救命講習	(於) 浦河町
	14	全消会道南地区協議会署長研修会	(於) 浦河町
	20	消防職員委員会	(於) 消防本部
	21	エボラ出血熱患者等の移送に係る連絡会議	(於) 新ひだか町
25	例月出納検査及び本部・署・支署長会議	(於) 日高町	
10	1	様似町消防団活性化競技大会	
	4	メンタルヘルスマネジメント実践研修会	(於) 札幌市
	5	安全運転管理者法定講習会	(於) 浦河町
	5	北海道危険物安全協会連合会日胆地区連絡協議会ブロック会議	(於) 室蘭市
	5～6	全消会道支部署長研修会	(於) 旭川市
	6	日高地区沿岸排出油等防除協議会定例会議	(於) 浦河町

月	日	行 事 内 容	備 考
10	10～12	防災・防火管理教育担当者講習	(於) 札幌市
	11	安全運転管理者法定講習	(於) 新ひだか町
	15～31	秋の火災予防運動	組合管内一円
	17	平成28年度決算監査及び現地監査並びに例月出納検査	(於) 消防本部
	19	退職手当組合事務担当者会議	(於) 札幌市
	20	消防用設備等実務研修会	(於) 札幌市
	22	様似町普通救命講習会	(於) 様似町
	24	起債事務担当者会議	(於) 札幌市
	24～25	全消会道南協議会消防実務研修会	(於) 苫小牧市
	25	例月出納検査及び本部・署・支署長会議	(於) 帯広市
	26	調査技術会議	(於) 札幌市
	28	消防団PR事業及び火災予防街頭啓発	(於) 浦河町
	28	第2回北海道消防協会日高地方支部理事会	(於) 浦河町
	31	第35回道南地区消防職員意見発表大会	(於) 苫小牧市
31	全消会道南地区協議会第2回総会	(於) 苫小牧市	
11	7	災害共済関係事業連絡会議	(於) 帯広市
	8	室蘭開発合同による豪雪時の車両移動訓練	(於) 浦河町
	10	第2回組合団長・副団長会議	(於) えりも町
	13	監査ゼミナール研修会	(於) 札幌市
	14～15	北海道町村等監査委員・補助職員研修会	(於) 札幌市
	16	浦河地区被害者支援連絡協議会	(於) 浦河町
	20	例月出納検査	
	27	道央ドクターヘリ事例検討会	(於) 札幌市
	28	全消会道支部消防長研修会	(於) 札幌市
	28	日高管内MC研修会	(於) 日高町
30	財政事情公表		
12	1～6	歳末特別査察	組合管内一円
	8	「Doはぐ」講師養成研修会	(於) 浦河町
	13	日高保健医療福祉圏域連携推進会議	(於) 浦河町
	21	第3回組合議会(定例会)	(於) 消防本部
	21	例月出納検査	

消防力の現勢

1. 消防組織

(1) 組織機構

組 合 議 会	
浦河町議会議員	3名
様似町 "	3名
えりも町 "	3名

管理者	池田 拓	(浦河町長)
副管理者	坂下 一幸	(様似町長)
"	大西 正紀	(えりも町長)
"	山根 博範	(浦河町副町長)
"	木下 行宏	(様似町副町長)
"	泉 紳一	(えりも町副町長)

組 合 監 査 委 員	
知識経験者	深澤 末治
議会選出	川村 一治

会計管理者	吉野 祐司	(浦河町)
出納員	中村 秀則	(様似町)
"	脇坂 祐輔	(えりも町)

消防本部 (5名)
消防長 富田 孝

総務課
課長 竹中 守

予防課
(兼)課長 竹中 守

浦河消防署 (36名)
署長 澤田 正志
副署長 堤 直嗣

様似支署 (18名)
支署長 中村 光浩
副支署長 菅原 明浩

えりも支署 (19名)
支署長 大坪 幸宏
副支署長 吉田 勇人

庶務課
課長 村井敏則

消防課
課長 柏木茂樹

警防課
課長 西田 勇

浦河町消防団
團長 山口 建治

様似町消防団
團長 山中 仁志

えりも町消防団
團長 神田 章司

定員 170名

定員 120名

定員 168名

主幹
総務係
財政係

主幹
予防係
警防係

主幹
庶務係
消防団係

主幹
予防係
指導係

主幹
警防係
技術係

主幹
救急係
救助係

主幹
荻伏分遣所

主幹
総務係
予防係

主幹
警防係
救急係

主幹
消防団係

主幹
総務係
予防係

主幹
警防係
救急係

主幹
消防団係
5分団

主幹
消防団係
5分団

主幹
消防団係
7分団

(2) 消防職員階級別配属状況

区分	階級別	司令長	司令	司令補	士長	副士長	消防士	計	定員
計		1	10	37	13		17	78	80
消防本部		1	1	3				5	6
浦河消防署			5	15	6		10	36	37
様似支署			2	11	3		2	18	18
えりも支署			2	8	4		5	19	19

(3) 消防職員階級別年齢状況

区分	階級別	司令長	司令	司令補	士長	副士長	消防士	計
平均年齢		59.00	56.50	44.76	32.85		24.12	39.96
計		1	10	37	13		17	78
20歳未満								
20～25							11	11
26～30							6	6
31～35					11			11
36～40				6	2			8
41～45				17				17
46～50				9				9
51～55			2	4				6
56歳以上		1	8	1				10

(4) 消防職員階級別勤続年数状況

区分	階級別	司令長	司令	司令補	士長	副士長	消防士	計
平均年数		40.67	38.34	25.96	11.91		4.00	20.61
計		1	10	37	13		17	78
5年未満							12	12
5～10					6		5	11
11～15				1	6			7
16～20				4	1			5
21～25				14				14
26～30				12				12
31～35			2	4				6
36年以上		1	8	2				11

(5) 消防団員階級別配属状況

区分		階級別							合 計
		団 長	副 団 長	分 団 長	副分団長	部 長	班 長	団 員	
合 計		3	6	19	18	33	93	181	353
浦 河 町 消 防 団	小 計	1	2	6	6	14	37	81	147
	団 本 部	1	2	1	1	1	4	6	16
	第 1 分 団			1	1	2	5	7	16
	第 2 分 団			1	1	2	8	17	29
	第 3 分 団			1	1	3	8	19	32
	第 4 分 団			1	1	3	6	14	25
	第 5 分 団			1	1	3	6	18	29
様 似 町 消 防 団	小 計	1	2	6	5	10	19	35	78
	団 本 部	1	2	1			1	5	10
	第 1 分 団			1	1	2	3	5	12
	第 2 分 団			1	1	2	4	7	15
	第 3 分 団			1	1	2	4	9	17
	第 4 分 団			1	1	2	3	4	11
	第 5 分 団			1	1	2	4	5	13
え り 毛 町 消 防 団	小 計	1	2	7	7	9	37	65	128
	団 本 部	1	2				2	1	6
	第 1 分 団			1	1	2	7	13	24
	第 2 分 団			1	1	1	5	11	19
	第 3 分 団			1	1	2	7	13	24
	第 4 分 団			1	1	1	4	10	17
	第 5 分 団			1	1	1	4	6	13
	第 6 分 団			1	1	1	4	5	12
	第 7 分 団			1	1	1	4	6	13

(6) 消防団員階級別年齢状況

団別	階級別 年齢別	団長	副団長	分団長	副分団長	部長	班長	団員	計
	浦河町消防団	計	1	2	6	6	14	37	81
20歳未満									
20～25								2	2
26～30								9	9
31～35								15	15
36～40							2	22	24
41～45							9	16	25
46～50					1	3	10	10	24
51～55						3	7	3	13
56～60				3		4	4	2	13
61～65				1	4	4	4	2	15
66歳以上		1	2	2	1		1		7
平均年齢		71	71	64	61	55	50	39	46
様似町消防団	計	1	2	6	5	10	19	35	78
	20歳未満							1	1
	20～25							3	3
	26～30						2	5	7
	31～35					1	2	9	12
	36～40				1		7	5	13
	41～45					3	2	7	12
	46～50			1	2	2	2	2	9
	51～55		1	1		1	1	2	6
	56～60			2		3	2	1	8
	61～65		1	2	1		1		5
	66歳以上	1			1				2
	平均年齢	69	60	57	52	48	42	36	43
えりも町消防団	計	1	2	7	7	9	37	65	128
	20歳未満								
	20～25							9	9
	26～30							14	14
	31～35						5	25	30
	36～40						11	7	18
	41～45				1	2	11	7	21
	46～50			1	2	4	5	2	14
	51～55				3	2	3		8
	56～60			4	1		2	1	8
	61～65	1	2	2		1			6
	66歳以上								
	平均年齢	64	63	58	51	50	43	33	40

(7) 消防団員階級別勤続年数状況

団別	階級別 年数別	団長	副団長	分団長	副分団長	部長	班長	団員	計
		計	1	2	6	6	14	37	81
浦河町消防団	5年未満							30	30
	5～10							23	23
	11～15						6	16	22
	16～20						11	2	13
	21～25					2	7	6	15
	26～30				2	4	9	4	19
	31～35			2	2	4	3		11
	36～40		2	4	2	4	1		13
	41年以上	1							1
様似町消防団	計	1	2	6	5	10	19	35	78
	5年未満							13	13
	5～10						2	11	13
	11～15					2	3	8	13
	16～20					2	12	3	17
	21～25				2	3	2		7
	26～30			4	2	3			9
	31～35		1	1					2
	36～40	1		1	1				3
41年以上		1						1	
えりも町消防団	計	1	2	7	7	9	37	65	128
	5年未満							22	22
	5～10							26	26
	11～15						11	14	25
	16～20				1	2	14	2	19
	21～25			1	1	4	10		16
	26～30			2	3	3	1		9
	31～35	1	1	2	2		1	1	8
	36～40		1	2					3
41年以上									

2. 消防関係表彰受章状況

(平成29年度)

表彰種別	職員団員別 表彰区分	消防職員	消 防 団 員			計
			浦 河 町	様 似 町	えりも町	
	計	11	47	33	46	137
叙 勲	瑞宝双光章			1		1
	瑞宝单光章	1			1	2
消防庁長官	功 勞 章					
	永年勤続功勞章		1		1	2
北海道知事	永年勤続表彰 30年以上		1	1	2	4
	" 20年以上		4	1		5
	" 10年以上		5	5	8	18
組合管理者	功 勞 章		1			1
	永年勤続表彰 40年以上		5			5
	" 30年以上			1	2	3
	" 20年以上			3	2	5
	" 10年以上	3		4	5	12
全国消防長会	永年勤続功勞	1				1
日本消防協会長	功 績 章					
	精 績 章					
	永年勤続章		1	1	2	4
北海道消防協会長	功 績 章	1	2	2	2	7
	特別功績章	2	4			6
	勤 続 章 30年以上		1	1	2	4
	" 20年以上		2	3	2	7
	" 10年以上	3	1	4	5	13
北海道消防協会 日高地方支部長	永年勤続功勞章 35年以上		1		1	2
	勤 続 功 勞 章 25年以上		2	2	3	7
	勤 続 章 15年以上		10	3	6	19
団 長			6	1	2	9

3. 学校教育研修状況

(1) 北海道消防学校入校状況

(平成29年度)

区 分		教育実日数	浦 河	様 似	え り も	計
初 任 教 育		98日	1	1		2
幹部教育	幹 部 科	8日				
専 科 教 育	警 防 科	11日			1	1
	予 防 査 察 科	9日				
	危 険 物 科	6日				
	火 災 調 査 科	12日	1	1		2
	救 急 科	33日				
	救 助 科	21日	1	1		2
特 別 教 育	はしご自動車運用課程	5日				
	ポンプ操法指導員課程	3日				
	水難救助課程	5日	2			2
	ビデオ硬性喉頭鏡講習	1日				
	処置拡大2行為講習	4日	1	1	1	3
合 計			6	4	2	12

(2) 過去10年間の学校入校状況

区 分	年 度									
	20	21	22	23	24	25	26	27	28	29
北海道消防学校	4	9	8	6	11	8	9	11	14	12
札幌市消防学校						1		1	1	1
消防大 学 校										

4 . 消防職員技能資格取得状況

資格種別		階級別		司令長	司令	司令補	士長	副士長	消防士	計
		甲	乙							
自動車運転免許	大型 1 種			1	10	37	13		4	65
	普通自動車								13	13
	大型特種					1	2			3
	けん引 1 種					1	1			2
消防設備士	甲			1	2	2				5
	乙				2	4				6
安全運転管理者					4					4
自動車整備管理者					2					2
危険物取扱者	甲									
	乙			1	6	26	9		5	47
特殊無線技士				1	10	33	12		1	57
救急 課程修了者				1	10	13				24
救急標準課程修了者						17	2		10	29
救急救命士						7	11		7	25
潜水士					1	4	3		7	15
スクーバダイバー						1	3		6	10
アドバンススクーバダイバー						1	3			4
小型船舶操縦士 (1 級 ・ 2 級)						2	2		1	5
2 級ボイラー技士						1				1
ガス溶接技能士						1				1
第 2 種電気工事士					1					1

5 . 消防力の基準と現有数

消防ポンプ車等

区分 町別	密集地別	基準 口 数	現 有 口 数					不 足 口 数	充 足 率 %
			水槽付ポンプ車	普通ポンプ車	小付型積力ポンプ車	小型動力ポンプ	計		
合 計		46	14	16	13	5	48		104.3
浦 河 町	準市街地 (堺町～東町)	8	4	4		2	10		125.0
	その他の地域	13	2	2	6	3	13		100.0
	小 計	21	6	6	6	5	23		109.5
様 似 町	準市街地 (西町～平宇)	8	4	4			8		100.0
	その他の地域	4			4		4		100.0
	小 計	12	4	4	4		12		100.0
え り も 町	準市街地 (大和・本町・新浜)	4	2	2			4		100.0
	その他の地域	9	2	4	3		9		100.0
	小 計	13	4	6	3		13		100.0

消 防 水 利

区分 町別	基 準 数	基準現有数				基準外現有数			総 数			
		消 火 栓	防 火 水 槽	海	小 計	消 火 栓	防 火 水 槽	小 計	消 火 栓	防 火 水 槽	海	合 計
合 計	788	97	264	72	433	113	46	159	210	310	72	592
浦 河 町	479	53	104	40	197	42	16	58	95	120	40	255
様 似 町	144	44	60	20	124	38	15	53	82	75	20	177
え り も 町	165		100	12	112	33	15	48	33	115	12	160

6. 消 防 施 設

(1) 消防庁舎、消防団詰所

町別	区 分 名 称	所 在 地	構 造		付 帯 設 備	竣 工
			建面積・延面積 (㎡)			
浦 河 町	消防本部(署)庁舎	浦河町築地1丁目	鉄筋コンクリート2階建 塔屋4階 1,119.79 2,081.644		受変電室 副訓練塔 簡易タンク貯蔵所 ホース洗浄場 サイレン 3.7kW	昭56.2
	署・器具収納庫	" 築地1丁目	木造平屋建 19.44 19.44			平20.10
	署・防災資器材倉庫	" 築地1丁目	プレハブ造平屋建 26.74 26.74			平3.9
	野塚備蓄倉庫	" 字上杵臼	R C造平屋建 11.11 11.11			平8.11
	荻伏分遣所	" 荻伏町	鉄骨造2階建 240.0 330.0		ホース乾燥設備 サイレン 5.5kW	昭58.11
	職員待機宿舎	" 築地1丁目	R Cドリゾール造2階建 1棟4戸 143.08 286.16			昭55.12
	職員待機宿舎	" 築地1丁目	R Cドリゾール造2階建 1棟4戸 143.08 286.16			昭56.11
	井寒台無線局舎	" 字絵笛	R C造平屋建 19.62 19.62			平25.8
	第2分団詰所(車庫付)	" 字井寒台	木造平屋建 59.62 59.62			平23.1
	第3分団詰所(車庫付)	" 荻伏町	木造平屋建 43.06 43.06			昭57.12
	第3分団コミュニティ消防センター	" 荻伏町	木造2階建 48.6 89.1			平8.3
	第4分団詰所(車庫付)	" 字白泉	木造平屋建 59.62 59.62			平26.3
	第4分団コミュニティ消防センター	" 字西幌別	木造2階建 53.46 97.20			平9.3
	第4分団詰所(車庫付)	" 字西舎	木造平屋建 43.06 43.06			昭54.8
第5分団詰所(車庫付)	" 字東栄	木造2階建 33.12 53.82			昭53.10	
第5分団詰所(車庫付)	" 字瑞穂	木造平屋建 59.62 59.62			平22.12	
第5分団消防センター	" 字野深	木造平屋建 59.13 59.13			平9.12	

町別	名称	区分	所在地	構造		付帯設備	竣工
				建面積・延面積 (㎡)			
様似町	様似支署庁舎		様似町会所町56	鉄筋コンクリート 一部木造2階建 372.37 440.53		ホース乾燥設備 サイレン 10HP	昭40.11
	職員待機宿舎		" 会所町56	ブロック平屋建1棟1戸 37.125 37.125			昭34.8
	職員待機宿舎		" 会所町2	鉄筋コンクリートドリゾ ール2階建1棟2戸 62.72 125.44			昭54.9
	無線局舎		" 会所町 39、53	アルミパネル造平屋建 11.123 11.123			平27.3
	第2分団 コミュニティ消防センター		" 字鷓苫	木造平屋建 75.18 75.18	サイレン 3HP		平8.12
	第3分団 コミュニティ消防センター		" 大通2丁目	木造平屋建 99.078 99.078	サイレン 10HP		平4.12
	第4分団 コミュニティ消防センター		" 字冬島	木造平屋建 65.537 65.537	サイレン 3HP		平2.12
	第5分団 コミュニティ消防センター		" 字幌満	木造平屋建 61.553 61.553	サイレン 3HP		平元.11
	第5分団 コミュニティ消防センター		" 字旭	木造平屋建 61.553 61.553	サイレン 3HP		平3.12
えりも町	えりも支署庁舎		えりも町字新浜 61-82	鉄筋コンクリート2階建 619.687 920.323		基地 20W 自家発電装置 47.5kVA 防災資機材倉庫	昭61.12
	職員待機宿舎		" 字本町 311-5	セラミックブロック 平屋建1棟2戸 106.92 106.92			昭50.12
	職員待機宿舎		" 字新浜 16-2	セラミックブロック 平屋建1棟2戸 133.32 133.32			平5.12
	職員待機宿舎		" 字本町 373-1	セラミックブロック 平屋建1棟2戸 146.64 146.64			平8.12
	第2分団 詰所(車庫付)		" 字えりも岬 54	セラミックブロック 1部木造2階建 66.42 111.78	基地 20W 自家発電装置 5kVA		昭56.12
	第3分団 詰所(車庫付)		" 字庶野 523-1	セラミックブロック 平屋建 90.00 90.00			昭53.12
	第4分団 詰所(車庫付)		" 字笛舞 478-9、595-3	木造平屋建 60.07 60.07			平26.12
	防災資機材倉庫		" 字笛舞 16-2	セラミックブロック 平屋建 55.44 55.44			昭51.12
	第5分団 詰所(車庫付)		" 字歌別 62-7	セラミックブロック 平屋建 62.37 62.37			昭54.12
	第6分団 コミュニティ消防センター		" 字東洋 213-1	木造平屋建 84.47 84.47			平11.12
第7分団 詰所(車庫付)		" 字目黒153	セラミックブロック 1部木造モルタル2階建 53.24 90.09			昭52.12	

(2) 消防車両等現勢

所属別		車両別											合計
		水槽付消防ポンプ自動車	消防ポンプ自動車	小型動力ポンプ	付水槽車	小型動力ポンプ	付積載車	積載小型動力ポンプ	小型動力ポンプ	高規格救急車	指令(揮)車	作業車	
合計		7	9	2	14	3	5	6	5	2	1	1	55
浦河町	小計	3	3	1	7	2	4	2	3	1	1	1	28
	本部								1				1
	浦河消防署	2		1			1	2	2	1			9
	第1分団		2								1	1	4
	第2分団				1		1						2
	第3分団	1	1		1	1	1						5
	第4分団				3								3
	第5分団				2	1	1						4
様似町	小計	2	2		4		1	2	1	1			13
	様似支署	2						2	1	1			6
	第1分団		1				1						2
	第2分団				1								1
	第3分団		1										1
	第4分団				1								1
	第5分団				2								2
えりも町	小計	2	4	1	3	1		2	1				14
	えりも支署	1	1	1				2	1				6
	第1分団		1			1							2
	第2分団		1										1
	第3分団	1											1
	第4分団				1								1
	第5分団				1								1
	第6分団		1										1
第7分団				1								1	

(3) 消防車両配置状況

浦 河 町

所 属	車 名	型 式 ・ 登 録 番 号 ・ 年 式	馬力	ポンプ製作所・型式・毎分放水量	車令
消防本部	指 令 車	トヨタエスティマ ハイブリッド4WD 2016 室蘭 300 め 3652	150		1
浦河消防署	水 槽 付 ポ ン プ 車 (速2号車)	日野スーパードルフィン (水槽容量 3,500) 1998 室蘭 88 な 926	270	大阪森田ポンプ A - 2 2,192 高圧2段バランスタービン	19
	水 槽 付 ポ ン プ 車 (速3号車)	日野レンジャー (水槽容量 2,000) 2009 室蘭 800 は 652	220	モリタ A - 2 2,400 2段バランスタービン 災害対応特殊水槽付消防ポンプ自動	7
	小 型 動 力 ポ ン プ 付 水 槽 車 (大型水槽車)	トーハツ VF631 2011	22	トーハツ株式会社 B - 2 1.00m ³ /min/0.7MPa 片吸込高圧1段タービンポンプ	6
		日野プロフィア (水槽容量 9,200) 2011 室蘭 800 は 756	380		6
	高 規 格 救 急 車	トヨタハイエース 2013 室蘭 830 さ 1119	151		4
	高 規 格 救 急 車	トヨタハイエース 2008 室蘭 830 そ 99	151		9
	指 揮 車	トヨタランドクルーザー 2001 室蘭 830 と 119	235		16
	作 業 車	トヨタダイナ 1997 室蘭 88 そ 3119	91		20
	署 指 令 車	トヨタサクシードバン 2011 室蘭 800 さ 5558	105		6
	第 一 分 団 消防署	消 防 ポ ン プ 車 (第5号車)	日野デュトロ 2013 室蘭 800 さ 5866	150	モリタ A - 2 2,311 2段バランスタービン
消 防 ポ ン プ 車 (第7号車)		日野デュトロ 2016 室蘭 800 さ 6885	150	モリタ A - 2 2,711 高圧1段ポリユートポンプ	1
資 材 搬 送 車		トヨタハイエース 1994 室蘭 88 そ 1957	91		23
災 害 用 資 機 材 運 搬 車		トヨタダイナ 2017 室蘭 800 さ 7154	106		0

所 属	車 名	型 式 ・ 登 録 番 号 ・ 年 式	馬力	ポンプ製作所・型式・毎分放水量	車令
第 二 分 団	井寒台 小型動力 ポンプ付 積載車	シバウラ SF756MZ 2009	46	I H Iシバウラ B - 2 1,290 高圧1段タービン	8
		トヨタダイナ 室蘭 800 さ 4973 2009	98		8
第 分遣所	水 槽 付 ポンプ車 (速1号車)	日野レンジャー (水槽容量 2,000) 室蘭 800 は 968 2016	220	モリタ A - 2 2,386 高圧1段ポリュートポンプ 圧縮空気泡消火装置	1
	消 防 ポンプ車 (第6号車)	日野レンジャー 室蘭 800 さ 3595 2005	162	北海道森田ポンプ A - 2 2,400 2段バランスタービン	12
三 分	浜荻伏 小型動力 ポンプ付 積載車	シバウラ SF756MZ 2007	46	石川島芝浦機械 B - 2 1,290 高圧1段タービン	10
		トヨタダイナ 室蘭 800 さ 4368 2007	98		10
団 元浦川	小 型 動 力 ポ ン プ	シバウラ TF-35MES 1986	40	石川島芝浦機械 B - 3 1,200 高圧1段タービン	31
	積 載 車	ニッサンアトラス 室 88 せ 1814 1983	82		34
第 西幌別	小 型 動 力 ポ ン プ 付 積 載 車	シバウラ SF756MZ 2006	46	石川島芝浦機械 B - 2 1,340 高圧1段タービン	11
		トヨタダイナ 室蘭 800 さ 4043 2006	98		11
四 分	白 泉 小 型 動 力 ポ ン プ 付 積 載 車	ト ハツ VF63AS 2017	22	トーハツ株式会社 B - 2 1.00m ³ /min/0.7MPa 片吸込高圧1段タービンポンプ	0
		トヨタダイナ 室蘭 800 さ 7155 2017	106		0
団 西 舎	小 型 動 力 ポ ン プ 付 積 載 車	シバウラ SF756MZ 2008	42	I H Iシバウラ B - 2 1,340 高圧1段タービン	9
		トヨタダイナ 室蘭 800 さ 4677 2008	98		9

所 属	車 名	型 式 ・ 登 録 番 号 ・ 年 式	馬力	ポンプ製作所・型式・毎分放水量	車令	
第 五 分 団	東 栄	小 型 動 力 ポ ン プ	シバウラ SF-756MZ 2003	46	石川島芝浦機械 B - 2 1,340 高圧1段タービン	14
		積 載 車	トヨタダイナ 1997 室蘭 88 そ 3328	125		20
	野 深	小 型 動 力 ポ ン プ 付 積 載 車	シバウラ SF-756ZXI 2010	46	I H I シバウラ B - 2 1,290 高圧1段タービン	7
			トヨタダイナ 2010 室蘭 800 さ 5317	98		7
	上野深	小 型 動 力 ポ ン プ 付 積 載 車	シバウラ SF756MG 2000	40	石川島芝浦機械 B - 2 1,130 高圧1段タービン	17
			トヨタダイナ 2000 室蘭 800 さ 1235	130		17

様 似 町

様似支署	水 槽 付 ポ ン プ 車 (速1号車)	日野ドルフィン (水槽容量 5,000) 1997 室蘭 88 な 853	390	日本機械工業 A - 2 2,189 2段バランスタービン	20
	水 槽 付 ポ ン プ 車 (速2号車)	日野プロフィア (水槽容量 3,500) 2007 室蘭 800 は 513	368	日本機械工業 A - 2 2,178 2段バランスタービン	10
	高 規 格 救 急 車	トヨタハイエース 2012 室蘭 830 さ 1199	151		5
	高 規 格 救 急 車	ニッサンエルグランド 2002 室蘭 800 さ 2311	240		15
	指 令 車	トヨタランドクルーザー 2002 室蘭 800 さ 2225	235		15
第 一 分 団	消 防 ポ ン プ 車 (2 号 車)	シバウラSF756MG 2001	41	石川島芝浦機械 B - 2 1,100 1段タービン	16
		日野レンジャー 2001 室蘭 800 は 165	220	日本機械工業 A - 2 2,352 高圧2段バランスタービン	16
	作 業 車	トヨタトヨエース 2017 室蘭 800 さ 7099	144		0

所 属	車 名	型 式 ・ 登 録 番 号 ・ 年 式	馬力	ポンプ製作所・型式・毎分放水量	車令	
第 二 分 団	鷓 苦	小 型 動 力 ポ ン プ 付 積 載 車	シバウラ SF755M 1996	40	石川島芝浦機械 B - 2 1,120 1 段タービン	21
			三菱キャンター 1996	94		21
第 三 分 団	大 通	消 防 ポ ン プ 車 (3 号 車)	いすゞエルフ 2016	150	日本機械工業 A - 2 2,159 2 段バランスタービン	1
第 四 分 団	冬 島	小 型 動 力 ポ ン プ 付 積 載 車	シバウラ SF756ZXi 2012	46	IHIシバウラ B - 2 1,290 1 段タービン	5
			トヨタトヨエース 2012	144		5
第 五 分 団	幌 満	小 型 動 力 ポ ン プ 付 積 載 車	シバウラ SF756MZ 2011	46	IHIシバウラ B - 2 1,290 1 段タービン	6
			トヨタトヨエース 2011	136		6
	旭	小 型 動 力 ポ ン プ 付 積 載 車	シバウラSF756ZXi 2013	46	IHIシバウラ B - 2 1,290 1 段タービン	4
			トヨタトヨエース 2013	144		4
		室蘭 800 そ 6051				

え り も 町

えりも支署	水 槽 付 ポ ン プ 車 (1 号 車)	日野レンジャー (水槽容量 2,000) 1996	210	日本機械工業 A - 1 2,800 2 段バランスタービン	21
	小 型 動 力 ポ ン プ 付 水 槽 車 (大型水槽車)	シバウラ SF756MZ 2003	62	石川島芝浦機械 B - 2 1,340 1 段タービンポンプ	14
		日野スーパードルフィン (水槽容量 10,000) 2003	370		14
	消 防 ポ ン プ 車 (2 号 車)	日野ライジングレンジャー 1998	215	日本機械工業 A - 2 2,200 2 段バランスタービン	19
	高 規 格 救 急 車	トヨタグランビア 2005	180		12
		室蘭 830 ふ 119			

所 属	車 名	型 式 ・ 登 録 番 号 ・ 年 式	馬 力	ポンプ製作所・型式・毎分放水量	車 令	
えりも支署	高 規 格 救 急 車	トヨタハイエース 2010 室蘭 830 す 991	151		7	
	指 令 車	トヨタランドクルーザー 1997 室蘭 88 そ 3035	215		20	
第一分団	支 署	消 防 ポ ン プ 車 (3 号 車)	いすゞフォワード 1991 室蘭 88 そ 939	185	日本機械工業 A - 2 2,280 2 段バランスタービン	26
		小 型 動 力 ポ ン プ 積 載 車	トヨタハイエース 1995 室蘭 88 そ 2385	88		22
第二分団	えりも 岬	消 防 ポ ン プ 車	三菱キャンター 1996 室蘭 88 そ 2825	140	日本機械工業 A - 2 2,180 2 段バランスタービン	21
第三分団	庶 野	水 槽 付 ポ ン プ 車	いすゞフォワード (水槽容量 2,000) 1988 室蘭 88 そ 68	155	大阪森田ポンプ A - 1 2,800 2 段バランスタービン	29
第四分団	笛 舞	小 型 動 力 ポ ン プ 付 積 載 車	シバウラ TF-55MES 1994 室蘭 88 そ 2015	55	石川島芝浦機械 B - 2 1,400 1 段タービン	23
			トヨタハイエース 1994 室蘭 88 そ 2015	85		23
第五分団	歌 別	小 型 動 力 ポ ン プ 付 積 載 車	シバウラ TF-55 1992 室蘭 88 そ 1185	55	石川島芝浦機械 B - 2 1,400 1 段タービン	25
			トヨタハイエース 1992 室蘭 88 そ 1185	85		25
第六分団	東 洋	消 防 ポ ン プ 車	いすゞエルフ 1993 室蘭 88 そ 1539	105	日本機械工業 A - 2 2,200 2 段バランスタービン	24
第七分団	目 黒	小 型 動 力 ポ ン プ 付 積 載 車	シバウラ FZ700 2014 室蘭 800 さ 6143	55	IHIシバウラ B - 2 1,320 1 段タービン	3
			いすゞエルフ 2014 室蘭 800 さ 6143	110		3

(4) 消防用資器材保有状況

資器材名		署 別		計	
		浦河消防署	様 似 支 署		えりも支署
消 火・ 照 明 機 器	エアーフォームノズル	3	4	4	11
	ラインプロポーションナー	3	2	2	7
	ジェットシューター	20	15	26	61
	林野火災用可搬式送水装置一式	1	2		3
	組 立 水 槽	5	3	2	10
	携 帯 用 発 電 機	15	4	10	29
	充 電 機	23	1	1	25
	投 光 機	15	10	11	36
保 護 ・ 救 助 器 具	空 気 呼 吸 器	23	8	10	41
	空 気 呼 吸 器 用 ポ ン ベ	59	20	18	97
	空 気 ポ ン ベ 高 圧 充 填 機	2			2
	耐 熱 服	10		4	14
	救 命 胴 衣	72	45	136	253
	チ ェ ン ソ ー	4	2	2	8
	エ ン ジ ン カ ッ タ ー	3	1	3	7
	油 圧 式 救 助 器 具	1	1	1	3
	マ ッ ト 型 空 気 ジ ャ ッ キ	1	1	1	3
	空 気 鋸	1			1
	救 命 索 発 射 銃	1			1
	担 架	14	7	15	36
	自 動 そ 生 器	1	2		3
	酸 素 吸 入 器	4	2	4	10
	酸 素 ポ ン ベ	21	5	15	41
	マ ジ ッ ク ギ ブ ス	3	2	1	6
	可 燃 性 ガ ス 測 定 器	2	1		3
	放 射 線 測 定 器	7			7
	緩 降 機			1	1
	万 能 斧	8	4	4	16
水 損 防 止 シ ー ト	9	3	13	25	
送 排 風 機	2	1	1	4	
潜 水 用 資 機 材 一 式	6			6	
救 助 用 ボ ー ト	1	1		2	
消 火 処 理 剤	泡 原 液	2,220	1,200	1,080	4,500
	油 処 理 剤	1,242	432	922	2,596
	油 吸 着 剤	1,079 枚	778 枚	361 枚	2,218 枚
そ の 他	エアーコンプレッサー	1	1	1	3
	ジ ャ ッ キ	2	1	2	5

(5) 消防用ホース保有状況

区分	浦河消防署			様似支署			えりも支署		
	車両・所属別	50mmホース	65mmホース	車両・所属別	50mmホース	65mmホース	車両・所属別	50mmホース	65mmホース
	合計	152	459	合計	50	363	合計	48	428
水ポンプ自動車	小計	57	117	小計	25	160	小計	29	218
	速1号車	15	3	速1号車	12	36	大型水槽車	13	16
	速2号車	18	5	速2号車	13	38	1号車	16	10
	速3号車	24	5	2号車		55	2号車		40
	第6号車		39	3号車		31	3号車		36
	第7号車		29				第2分団えりも岬		43
	第5号車		21				第3分団庶野		34
	大型水槽車		15				第6分団東洋		39
小型動力ポンプ	小計		201	小計		67	小計		116
	第2分団井寒台		23	第2分団鵜苦		18	第4分団笛舞		29
	第3分団元浦川		22	第4分団冬島		15	第5分団歌別		32
	第3分団浜荻伏		23	第5分団幌満		17	第7分団目黒		55
	第4分団西幌別		22	第5分団旭		17			
	第4分団白泉		17						
	第4分団西舎		24						
	第5分団東栄		29						
	第5分団野深		24						
	第5分団上野深		17						
署在庫	95	141	署在庫	25	136	署在庫	19	94	

(6) 地域別消防水利施設状況

浦 河 町

区分 地区別		防火水槽 (1)						地上式消火栓 (2)						計 (1)+(2)		海		合計		
		40m ³ 未満		40m ³ 以上		小計		単口		双口		打込								小計
		公 設	私 設	公 設	私 設	公 設	私 設	公 設	私 設	公 設	私 設	公 設	私 設	公 設	私 設	公 設	私 設	公 設	私 設	
合計		16		104	19	120	19	88	4	3		4	4	95	8	215	27	40	255	27
準 市 街 地	(小計)	7		64	1	71	1	50		3				53		124	1	25	149	1
	堺町・向が丘 緑	4		29		33		22		1				23		56			56	
	昌平町・築地	1		3	1	4	1	8		2				10		14	1		14	1
	潮見町			1		1		1						1		2			2	
	大通	1		8		9		9						9		18			18	
	浜町・入船町	1		2		3									3		25		28	
	旭町・常盤町			8		8		2						2		10			10	
	東町			13		13		8						8		21			21	
そ の 他	(小計)	9		40	18	49	18	38	4		4	4	42	8	91	26	15	106	26	
	荻元市街 伏浦川	4		8		12		8					8		20			20		
	西幌別 白泉・月寒			13		13		3					3		16			16		
	上野深			4		4		2					2		6			6		
	野深			2		2		4					4		6			6		
	浜荻伏	3		4		7		5					5		12		10	22		
	東栄	2		1		3		4					4		7		5	12		
	井寒台			4		4		3					3		7			7		
	西舎			1	18	1	18		4		1	4	1	8	2	26			2	26
	その他			3		3		9			3		12		15				15	

様 似 町

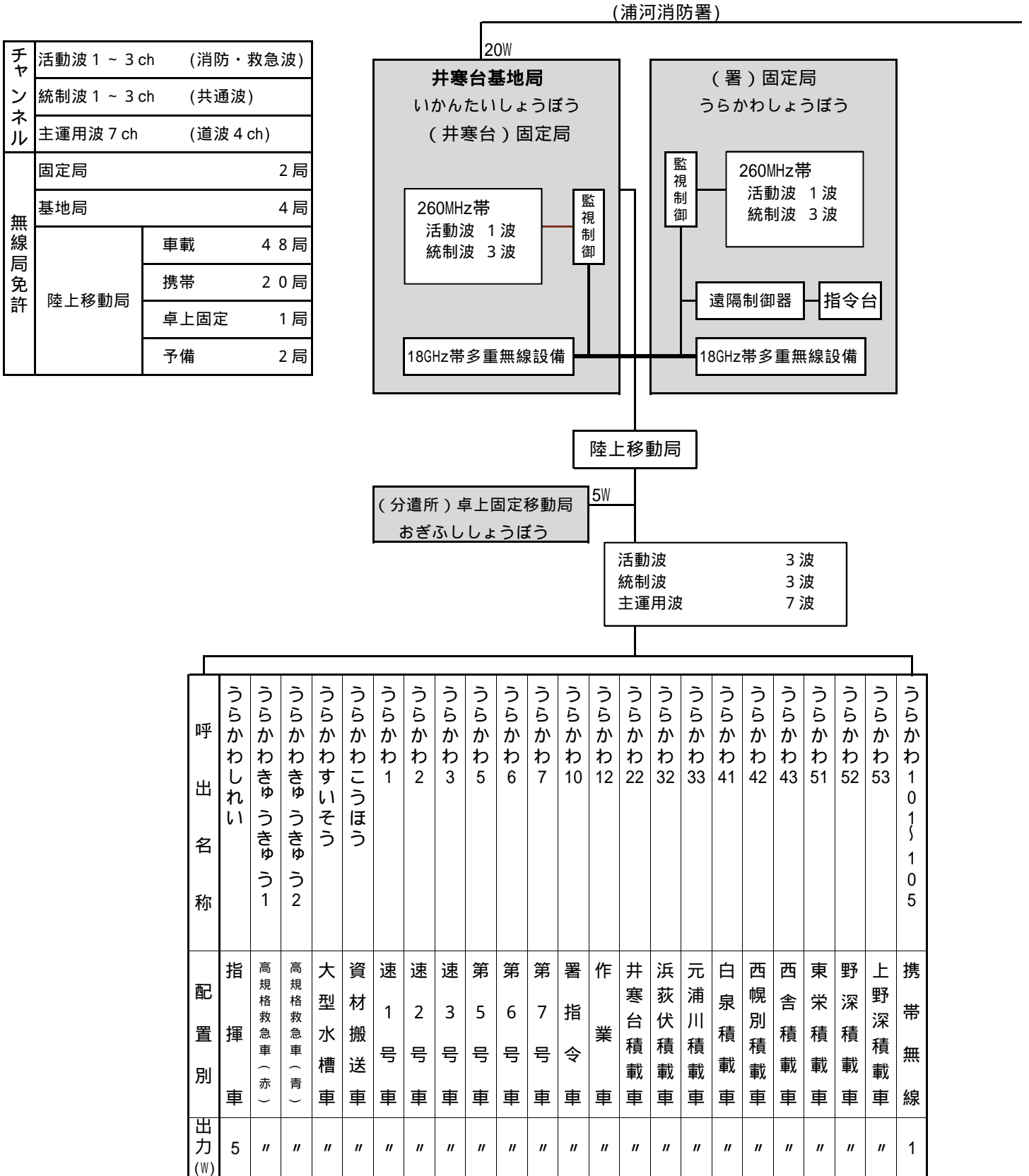
区分 地区別		防火水槽 (1)						地上式消火栓 (2)						計 (1)+(2)		海	合計			
		40m ³ 未満		40m ³ 以上		小計		単口		双口		打込							小計	
		公 設	私 設	公 設	私 設	公 設	私 設	公 設	私 設	公 設	私 設	公 設	私 設	公 設	私 設	公 設	私 設		公 設	私 設
合計		8		67		75		82							82		157		20	177
準 市 街 地	(小計)	3		43		46		63							63		109		5	114
	西 町			6		6		12							12		18			18
	本 町	2		7		9		16							16		25		5	30
	栄 町			6		6		8							8		14			14
	大 通			11		11		11							11		22			22
	錦・緑 町	1		9		10		10							10		20			20
	平 宇			4		4		6							6		10			10
そ の 他	(小計)	5		24		29		19							19		48		15	63
	鵜 苦	2		9		11		10							10		21		5	26
	田 代			2		2											2			2
	冬 島	1		5		6		3							3		9		5	14
	幌 満			4		4		3							3		7			7
	旭	2		4		6		3							3		9		5	14

え り も 町

区分 地区別		防火水槽 (1)						地上式消火栓 (2)						計 (1)+(2)		海	合計			
		40m ³ 未満		40m ³ 以上		小計		単口		双口		打込							小計	
		公 設	私 設	公 設	私 設	公 設	私 設	公 設	私 設	公 設	私 設	公 設	私 設	公 設	私 設	公 設	私 設		公 設	私 設
合計		2		113		115		33							33		148		12	160
準 市 街 地	(小計)	2		36		38		8							8		46		5	51
	大 和			12		12		1							1		13			13
	本 町	2		8		10		4							4		14		5	19
	新 浜			16		16		3							3		19			19
そ の 他	(小計)			77		77		25							25		102		7	109
	歌 別			11		11		3							3		14		1	15
	近 浦			5		5											5			5
	笛 舞			9		9		1							1		10		1	11
	東 洋			12		12		7							7		19		1	20
	えりも 岬			14		14		4							4		18		1	19
	庶 野			19		19		5							5		24		3	27
目 黒			7		7		5							5		12			12	

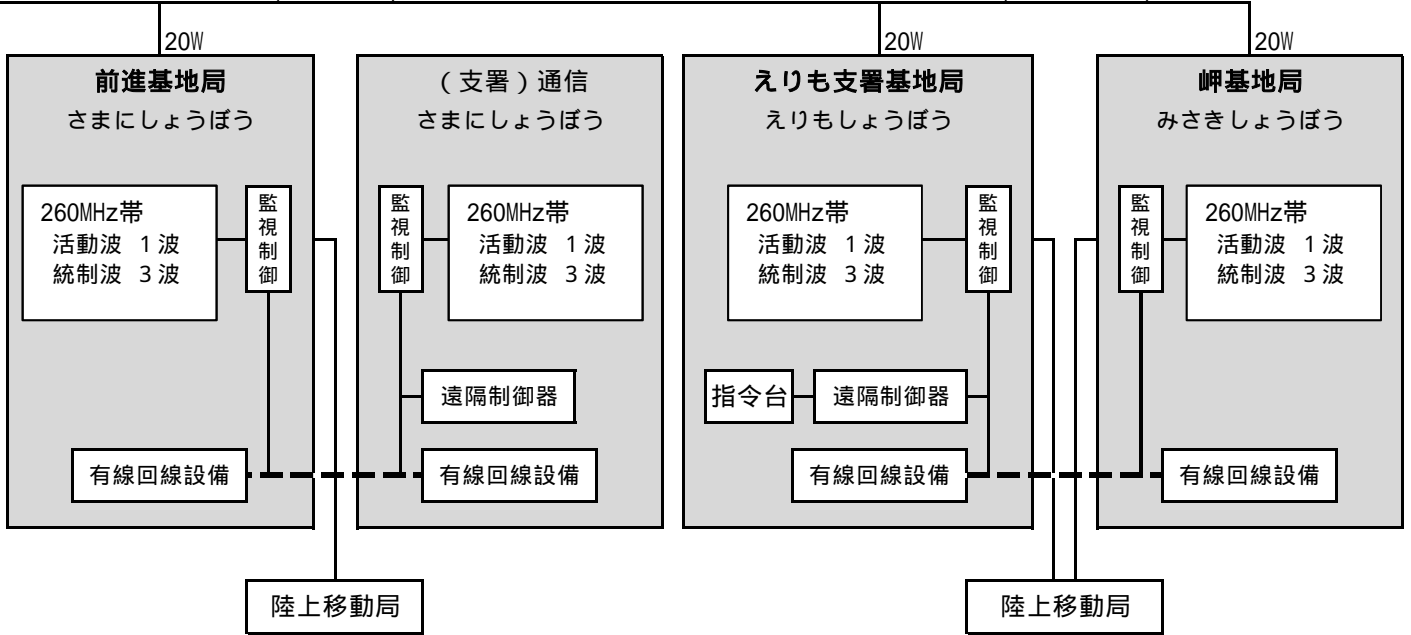
7. 通 信 施 設

(1) 消防無線通信システム系統図



(様似支署)

(えりも支署)



活動波	3波
統制波	3波
主運用波	7波

活動波	3波
統制波	3波
主運用波	7波

さまにしれい	さまにきゅうきゅう	さまにきゅうきゅう1	さまに1	さまに2	さまに5	さまに10	さまに12	さまに13	さまに14	さまに15	さまに16	さまに101	さまに106	さまに109
指令車	高規格救急車	高規格救急車	速1号車	速2号車	2号車	作業車	第2分団積載車	3号車	第4分団積載車	幌満積載車	旭積載車	携		
5	"	"	"	"	"	"	"	"	"	"	"	1		

えりもしれい	えりもきゅうきゅう1	えりもきゅうきゅう2	えりも1	えりもすいそつ	えりも2	えりも3	えりも11	みさき2	しよや3	ふえまい4	うたべつ5	とうよう6	めぐろ7	えりも101	えりも108
指令車	高規格救急車	高規格救急車	1号車	大型水槽車	2号車	3号車	第1分団積載車	第2分団消防車	第3分団消防車	第4分団積載車	第5分団積載車	第6分団消防車	第7分団積載車	携	
5	"	"	"	"	"	"	"	"	"	"	"	"	"	1	

(2) 通信機器保有状況

名称 区分	火災専用電話	一般加入電話	超短波無線電話					トランシーバー	出動指令電鈴
			基地局	固定局	移動局	携帯局	受令機		
消防本部(署)	17	10	1	2	27		10	40	8
様似支署	3	4	1		19		19	17	2
えりも支署	9	10	2		22		21	30	
荻伏分遣所		1			3			3	
合計	29	25	4	2	71	0	50	90	10

火災概況

1. 火災統計

(1) 平成29年火災概況

区 別		町 別		浦 河 町	様 似 町	え り も 町	合 計
		浦 河 町	様 似 町				
火 災 発 生 件 数	建 物	全 半 部 分 ば	焼	4 件	件	件	4 件
			焼	件	件	1 件	1 件
			焼	件	件	1 件	1 件
			や	件	件	件	件
生 件 数	林 車 船 ぞ の	野 両 船 他	野	件	件	件	件
			両	1 件	1 件	件	2 件
			船	件	件	件	件
			他	件	件	件	件
	計		5 件	1 件	2 件	8 件	
焼 損 面 積	建 物 (表 面 積 含 む)	野 他	野	1,855 m ²	m ²	40 m ²	1,895 m ²
			他	a	a	a	a
			火 災 1 件 当 た り (建 物)	464 m ²	m ²	20 m ²	316 m ²
損 害 見 積 額	建 収 車 船 林 ぞ の	物 容 物 両 船 野 他	物	7,354 千円	千円	1,890 千円	9,244 千円
			容	1,685 千円	千円	8,061 千円	9,746 千円
			物	61 千円	179 千円	千円	240 千円
			両	千円	千円	千円	千円
			船	千円	千円	千円	千円
			野	千円	千円	千円	千円
他	千円	千円	千円	千円			
	計		9,100 千円	179 千円	9,951 千円	19,230 千円	
	火 災 1 件 当 た り		1,820,000 円	179,000 円	4,975,500 円	2,747,143 円	
	町 民 1 人 当 り		721 円	40 円	2,050 円	878 円	
	1 世 帯 当 り		1,345 円	80 円	4,622 円	1,726 円	
焼 損 棟 数	全 半 部 分 ば	焼 焼 焼 や	焼	4 棟	棟	棟	4 棟
			焼	棟	棟	1 棟	1 棟
			焼	1 棟	棟	1 棟	2 棟
			や	1 棟	棟	棟	1 棟
	計		6 棟	棟	2 棟	8 棟	
罹 災 世 帯 数	全 半 小	損 損 損	損	1 世帯	世帯	世帯	1 世帯
			損	世帯	世帯	1 世帯	1 世帯
			損	1 世帯	世帯	世帯	1 世帯
			計	2 世帯	世帯	1 世帯	3 世帯
罹 災 人 員			4 名	名	1 名	5 名	
負 傷 者			名	名	名	名	
死 者			名	名	1 名	1 名	

(2) 平成29年火災発生状況

区分	件数	出火月日	覚知時間	覚知方法	火災種別	出火場所	用途	原因	焼損棟数				気象状況				り災世帯	り災人員	負傷者	死者	焼損面積 (うち表面積) ㎡	損害見積額 千円
									全焼	半焼	部分焼	ぼや	天候	風向	風速 m/s	湿度 %						
浦河町	8	組 合 管 内 合 計							4	1	2	1					3	4	0	1	1,895.27 (275.18) ㎡	19,230
	5	小 計							4		1	1					2	4			1,855.25 (269.18) ㎡	9,100
	1	2.16	4:00	携帯119	建 物	浦河町字東栄580番地43	倉 庫	不 明	1		1		曇	北	3	64					1,695.30 (268.50) ㎡	4,782
	2	2.17	23:53	携帯119	建 物	浦河町字西幌別316番地	住 宅	不 明	1				曇	西北西	9	62	1	2			83.43 ㎡	2,971
	3	5.8	2:30	携帯119	建 物	浦河町字野深312番地	作 業 場	不 明	1				曇	北	2	78					36.00 ㎡	908
	4	7.13	10:26	119	車 両	浦河町東町ちのみ4丁目422番地の3	小型貨物 自 動 車	バッテリー配線の断線 によるものと推定					晴	西	3	81					㎡	61
	5	9.28	15:28	119	建 物	浦河町字東栄113番地	物 置	ストーブ	1		1		雨	西南西	3	84	1	2			40.52 (0.68) ㎡	378
様似町	1	小 計																			㎡	179
	1	7.13	6.28	119	車 両	様似町字鶉苫 (鶉苫漁港内道路)	軽貨物 自 動 車	バッテリー配線の短絡 によるものと推定					晴	西	1	68						㎡
えりも町	2	小 計								1	1						1				40.02 (6.00) ㎡	9,951
	1	3.24	23:35	携帯119	建 物	えりも町字大和1086番地	水 研 究 所	電気配線の絶縁不良と 推定			1		晴	北北西	2	72					6.00 (6.00) ㎡	7,940
	2	7.20	4:28	119	建 物	えりも町字歌別133番地	住 宅	たばこ		1			曇	西	1	93	1	1			34.02 ㎡	2,011

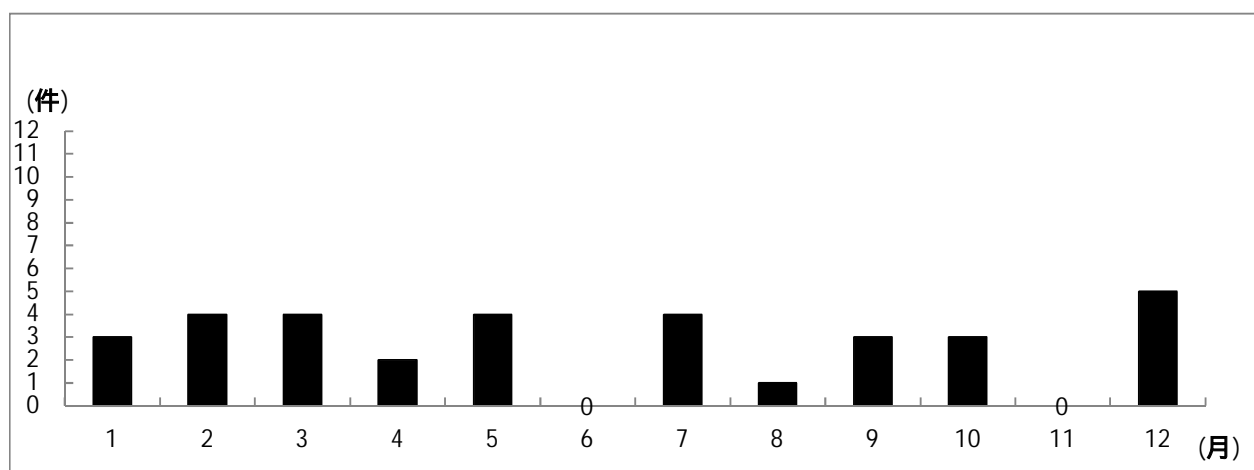
(3) 過去5年間の原因別火災発生状況

年別	原因別	計	ストーブ	タバコ	電気・機器	配線器具	溶接・切断機の火花	火遊び	こんろ	取灰の不始末	火入れの不始末	ごみ焼きの不始末	放火（疑い含む）	自殺（疑い含む）	その他	不明
25年		4	1									1			1	1
26年		8	1		1	3									1	2
27年		7				2			1						1	3
28年		7	1	1	1				1				1		1	1
29年		8	1	1		3										3
計		34	4	2	2	8			2			1	1		4	10

(4) 過去5年間の建物火災用途別発生状況

年別	用途別	計	住宅	共同住宅	併用住宅	店舗	作業所	工場	資材置場	納屋	倉物庫置	薪小屋	その他
25年		2									2		
26年		6	1				1				2		2
27年		5	3	2									
28年		5	3			1	1						
29年		6	2				1				2		1
計		24	9	2		1	3				6		3

(5) 過去5年間の月別火災発生状況



(6) 過去5年間の火災発生状況・損害状況

町別	年別	火災件数					焼損面積	焼損棟数	損害額 (千円)	死傷者		
		建物	林野	車両	船舶	その他				計	死者	負傷者
合計		24	1	8			33	4,132 m ² _a	28	103,110	3	3
浦河町	小計	13		5			18	2,620 m ² _a	17	39,090	2	2
	25年	1					1	125 m ² _a	1	4,080		
	26年	4					4	417 m ² _a	5	7,484	1	1
	27年	3		2			5	189 m ² _a	4	8,839	1	1
	28年	1		2			3	34 m ² _a	1	9,587		
	29年	4		1			5	1,855 m ² _a	6	9,100		
様似町	小計	5	1	1			7	488 m ² _a	6	8,058		
	25年	1	1				2	30 m ² _a	2	399		
	26年	2					2	255 m ² _a	2	2,057		
	27年	1					1	54 m ² _a	1	3,840		
	28年	1					1	149 m ² _a	1	1,583		
	29年			1			1	m ² _a		179		
えりも町	小計	6		2			8	1,024 m ² _a	5	55,962	1	1
	25年							m ² _a				
	26年			2			2	m ² _a		190		
	27年	1					1	163 m ² _a	2	4,145		
	28年	3					3	821 m ² _a	1	41,676		1
	29年	2					2	40 m ² _a	2	9,951	1	

予 防 業 務

1. 防火管理者選任状況

令別表第1項別			区分		選任が必要とされる防火対象物数						届出済防火対象物数					
			町別		浦河		様似		えりも		浦河		様似		えりも	
			種別		甲	乙	甲	乙	甲	乙	甲	乙	甲	乙	甲	乙
合計					196		69		83		188		69		81	
小計			118	78	48	21	62	21	117	71	48	21	62	19		
(1)	イ	映画館・観覧場	1	1	1				1	1	1					
	ロ	公会堂・集会場	9	29	10	10	10	3	9	27	10	10	10	2		
(2)	イ	キャバレー・カフェ														
	ロ	遊技場・ダンスホール	2		1		2		2		1		2			
	ハ	性風俗関連特殊営業を営む店舗														
(3)	イ	待合・料理店の類														
	ロ	飲食店	7	18		4	1	9	7	13		4	1	9		
(4)		百貨店・マーケット・その他物品販売業を営む店舗	16	6	7	3	5	3	16	6	7	3	5	2		
(5)	イ	旅館・ホテル・宿泊所	6		3	1	10		6		3	1	10			
	ロ	寄宿舎・下宿・共同住宅	1		1		1		1		1		1			
(6)	イ	病院・診療所・助産所	3		1		1		3		1		1			
	ロ	老人短期入所施設等	8		1		1		8		1		1			
	ハ	老人デイサービスセンター等	9	2	3		4		9	2	3		4			
	ニ	幼稚園・特別支援学校	1				1		1				1			
(7)		小中高等学校・各種学校の類	11		3		4		11		3		4			
(8)		博物館・図書館	1	1	1	1	2		1	1	1	1	2			
(9)	イ	公衆浴場のうち蒸気浴場・熱気浴場														
	ロ	イに掲げる公衆浴場以外の公衆浴場					1						1			
(10)		車両の停車場														
(11)		神社・寺院・教会の類	4	3	4	1	5		4	3	4	1	5			
(12)	イ	工場・作業場			2						2					
(13)	イ	自動車車庫・駐車場														
(14)		倉庫														
(15)		前各項該当しない事業場	17	3	6		5		17	3	6		5			
(16)	イ	(1)～(4) (5)イ、(6) (9)イが存する複合用途防火対象物	18	15	3		8	6	17	15	3		8	6		
	ロ	上記以外の複合用途防火対象物	3		1	1	1		3		1	1	1			

2. 防火対象物査察状況

令別表第1 項別	区分 町別	消防法第17条 防火対象物数						指 導 内 容																		合 計	
		査察実施対象 物数(春・秋)			火気設備			消火設備			避難設備			警報設備			防 炎			少量危険物			電気機器				
		浦 河	様 似	え り も	浦 河	様 似	え り も	浦 河	様 似	え り も	浦 河	様 似	え り も	浦 河	様 似	え り も	浦 河	様 似	え り も	浦 河	様 似	え り も	浦 河	様 似	え り も		
合 計		1,404			621			2			86			104			86			20			27				325
小 計		933	177	294	249	171	201			2	58	18	10	57	19	28	37	34	15	16	1	3	6	3	18		325
(1) イ	映画館・観覧場	2	1		3	2																					
ロ	公会堂・集会場	25	20	13	42	28	14			14			13	10	2	6	1		6		1	3	1	5			62
(2) イ	キャバレー・カフェー																										
ロ	遊技場・ダンスホール	2	1	2	2	2	3									2											2
ハ	性風俗関連特殊営業を営む店舗																										
ニ	カラオケボックス	1																									
(3) イ	待合・料理店の類																										
ロ	飲食店	21	8	13	36	9	15			10		1	9	3	4	7	3	5	4					2			48
(4) イ	百貨店・マーケット・その他 物品販売を営む店舗	33	14	11	31	19	14			11	2		6		2	8	5					2					36
(5) イ	旅館・ホテル・宿泊所	9	8	14	12	13	22			2	1	8	2	4	12		2	7	2		1			4			45
ロ	寄宿舎・下宿・共同住宅	202	26	43	1	25	5			2						4	1										7
(6) イ	病院・診療所・助産所	10	1	4	5	2	5			1					1			1						1			4
ロ	老人短期入所施設等	8	1	1	12	2	2			1	1											1					3
ハ	老人サービスセンター等	11	3	5	12	6	7			1			3		1									1			6
ニ	幼稚園・特別支援学校	1		1	1		1																				
(7) イ	小中高等学校・各種学校の類	11	3	7	11	6	7		1	5			7		3	3		2						2			23
(8) イ	博物館・図書館	2	2	2	1	1	1																				
(9) イ	公衆浴場のうち蒸気浴場・熱気浴場	1			2																						
ロ	イに掲げる公衆浴場以外の公衆浴場			1																							
(10) イ	車両の停車場																										
(11) イ	神社・寺院・教会の類	12	5	6	6	6	1			1	2					1	6						2				12
(12) イ	工場・作業場	74	32	29	1	10	7				9				1	4					1			1			16
(13) イ	自動車車庫・駐車場	49	2	2	2	2																					
(14) イ	倉庫	67	27	20	3	11	11				1						6										7
(15) イ	前各項に該当しない事業場	283	13	72	19	13	41			1		1	4			4	1							1			12
(16) イ	(1)～(4)(5)イ(6)(9)イが存する 複合用途防火対象物	76	5	32	45	9	37			1	9	2		13	2	3	3	3		4	1			1			42
ロ	上記以外の複合用途防火対象物	33	5	16	2	5	8																				
(17) イ	重要文化財・重要有形民俗文化財																										

3. 危険物製造所等査察状況

製造所等の別	区分		施設数			査察件数			指摘施設数			指 摘 内 容																								合計
	町別		浦河	様似	えりも	浦河	様似	えりも	浦河	様似	えりも	構造設備			建築物			電気設備			消火設備			標識掲示板			貯蔵取扱			危険物取扱者			許可届出等			
	浦河	様似										浦河	様似	えりも	浦河	様似	えりも	浦河	様似	えりも	浦河	様似	えりも	浦河	様似	えりも	浦河	様似	えりも	浦河	様似	えりも	浦河	様似	えりも	
合計			199			262			24			20								5			3			11			1			4			44	
小計			118	38	43	137	65	60	9	6	9	5	5	10						3		2	1	2		9	2		1			2		2	44	
貯蔵所	屋内貯蔵所			2		3	2		3																											
	屋外タンク貯蔵所			6	6	3	8	9	5		1	1		1										1												2
	屋内タンク貯蔵所			4			4																													
	地下タンク貯蔵所			46	10	15	43	12	16	5	1	2	5		4						1			1			1									12
	簡易タンク貯蔵所			2			1																													
	移動タンク貯蔵所			24	8	11	37	16	20	2		4			2						1		2				4								2	11
	屋外貯蔵所			1																																
取扱所	給油取扱所			18	12	7	25	24	9	1	4	2		5	3								1			4	1		1			1			16	
	一般取扱所			15	2	4	17	4	7	1										1						1						1			3	

4 . 危険物製造所等数量別状況

区 分	施 設 数			屋 内 貯 蔵 所			屋外タンク貯蔵所			屋内タンク貯蔵所			地下タンク貯蔵所			簡易タンク貯蔵所			移動タンク貯蔵所			屋 外 貯 蔵 所			給 油 所			一 般 取 扱 所		
	浦河	様似	えりも	浦河	様似	えりも	浦河	様似	えりも	浦河	様似	えりも	浦河	様似	えりも	浦河	様似	えりも	浦河	様似	えりも	浦河	様似	えりも	浦河	様似	えりも			
計	118	38	43	2		3	6	6	3	4			46	10	15	2			24	8	11	1			18	12	7	15	2	4
5倍以下	70	18	22	2			2	1	2	4			29	7	8	2			24	8	11				1			6	2	1
5倍を超え 10倍以下	13	11	5			1	1	3					6	3	2							1			2	5		3		2
10倍を超え 50倍以下	20	3	6			2	3	1	1				7		3										5	2		5		
50倍を超え 100倍以下	6	2	5					1					3		1										2	1	4	1		
100倍を超え 150倍以下	5	3	3										1		1										4	3	2			
150倍を超え 200倍以下	2		1																						2		1			
200倍を超え 500倍以下	2	1	1																						2	1				1

5. 危険物関係事務処理状況

区 分	町 別	許 可		検 査			承認	届 出				
		設置	変更	完検	変完検	水張	仮使用	保安監督者		譲渡引渡	廃止	数量変更
								選任	解任			
合 計		2	11	3	12	4	3	7	6	3	5	
小 計	浦 河	1	4	1	5			6	5	2	4	
	様 似		5	1	5	4	3			1		
	えりも	1	2	1	2			1	1		1	
屋内貯蔵所	浦 河							1	1			
	様 似											
	えりも											
屋外タンク貯蔵所	浦 河											
	様 似											
	えりも							1	1			
屋内タンク貯蔵所	浦 河											
	様 似											
	えりも											
地下タンク貯蔵所	浦 河				1			1	1			
	様 似			1						1		
	えりも											
簡易タンク貯蔵所	浦 河											
	様 似											
	えりも											
移動タンク貯蔵所	浦 河	1	3	1	3					2	4	
	様 似											
	えりも	1	2	1	2						1	
屋外貯蔵所	浦 河											
	様 似											
	えりも											
給油取扱所	浦 河							2	2			
	様 似		5		5	4	3					
	えりも											
一般取扱所	浦 河		1		1			2	1			
	様 似											
	えりも											

6. 中高層建築物用途別状況

令別表第1項別		区分	浦 河 町					様 似 町					え り も 町					合 計			
			3階	4階	5階	6階	7階	小計	3階	4階	5階	6階	7階	小計	3階	4階	5階		6階	7階	小計
(1)	イ	映 画 館 ・ 観 覧 場																			
	ロ	公 会 堂 ・ 集 会 場																			
(2)	イ	キ ャ バ レ ー ・ カ フ ェ ー																			
	ロ	遊 技 場 ・ ダ ン ス ホ ー ル																			
	ハ	性 風 俗 関 連 特 殊 営 業 等 店 舗																			
(3)	ニ	カ ラ オ ケ ボ ッ ク ス																			
	イ	待 合 ・ 料 理 店 の 類																			
(4)	ロ	飲 食 店																			
	イ	百 貨 店 ・ 店 舗	1	1																2	
(5)	イ	旅 館 ・ ホ テ ル ・ 宿 泊 所		2	1											1				1	4
	ロ	寄 宿 舎 ・ 共 同 住 宅	32	28	2				4		1			5	1	1	1			3	70
(6)	イ	病 院 ・ 診 療 所 ・ 助 産 所					1	1													1
	ロ	老 人 短 期 入 所 施 設 等																			
	ハ	老 人 デ イ サ ー ビ ス セ ン タ ー 等																			
(7)	ニ	幼 稚 園 ・ 特 別 支 援 学 校																			
	イ	各 種 学 校	3	2					5	1				1	2					2	8
(8)	ロ	博 物 館 ・ 図 書 館																			
	イ	蒸 気 浴 場 ・ 熱 気 浴 場																			
(9)	ロ	イ に 掲 げ る 以 外 の 公 衆 浴 場																			
	イ	車 両 の 停 車 場																			
(10)	イ	神 社 ・ 寺 院 ・ 教 会	2					2	1					1	1					1	4
(11)	イ	工 場 ・ 作 業 場	1					1													1
(12)	イ	自 動 車 車 庫 ・ 駐 車 場																			
(13)	イ	倉 庫																			
(14)	イ	前 各 号 に 該 当 し な い 事 業 場	4	1	1			6	3					3	2	1				3	12
(15)	ロ	複 合 用 途 防 火 対 象 物 (特 定)	5	1			1	7							2					2	9
	イ	イ に 掲 げ る 以 外 の 複 合 用 途 防 火 対 象 物													1					1	1
		住 宅	10	1				11	4					4	24					24	39
		合 計	58	36	4		2	100	13		1			14	33	3	1			37	151

7. 月別建築同意・通知件数

月別	町別	合計	小計			1月			2月			3月			4月			5月			6月			7月			8月			9月			10月			11月			12月				
			浦河	様似	えりも	浦河	様似	えりも	浦河	様似	えりも	浦河	様似	えりも	浦河	様似	えりも	浦河	様似	えりも	浦河	様似	えりも	浦河	様似	えりも	浦河	様似	えりも	浦河	様似	えりも	浦河	様似	えりも								
同意件数		23	10	7	6				1	1		1	1	1		1	1	1		1		2	1		5	1		1		1	1	1	1	1	1				1				
工事別	新築	20	8	6	6				1	1				1	1	1				2	1		5	1		1		1	1	1	1	1	1										
	増改築	1		1								1																															
	その他	2	2										1																										1				
構造別	木造	19	9	4	6				1	1			1	1	1		2	1		5	1		1			1	1	1	1	1													
	準耐火	4	1	3								1		1													1												1				
	耐火																																										
用途別	住宅・長屋住宅	9	7		2												2			5	1						1																
	体育館																																										
	店舗																																										
	店舗併用住宅	1	1																																								
	共同住宅	5	1	1	3									1	1			1									1																
	旅館																																										
	車庫	2		2												1												1															
	工場・作業場	1		1																																							
	倉庫・物置	1		1																																							
	事務所																																										
	老人福祉施設																																										
	小学校																																										
その他	4	1	2	1					1	1					1																										1		
階数別	1階建	16	7	5	4				1					1		1			2	1		5	1		1		1	1															
	2階建	7	3	2	2					1		1	1	1	1																											1	
	3階建																																										
	4階建																																										
	5階建以上																																										
	その他(鉄塔)																																										
通知件数		29	17	12					1	2			1	3	1	1			3			2			7	2																1	

8 . 各種申請届出処理状況

区 分	町 別			計
	浦 河	様 似	え り も	
消 防 計 画 書 届 出	35	6	15	56
工事整備対象設備着工届出	14	5	6	25
消 防 用 設 備 等 設 置 届	22	7	12	41
消 防 用 設 備 等 点 検 結 果 報 告	218	91	128	437
防 火 対 象 物 使 用 開 始 届	7	6	4	17
炉 ・ ボ イ ラ ー 設 置 届	2	2		4
火災とまぎらわしい煙又は 火災を発する恐れのある届出	35		2	37
煙 火 ・ 打 上 げ 仕 掛 届 出	3	2	7	12
催 物 開 催 の 届 出	4		3	7
水 道 断 水 減 水 届 出	1	2	2	5
道 路 工 事 の 届 出	21	14	4	39
少 量 危 険 物 貯 蔵 取 扱 い 届 出	3	7	5	15
罹 災 証 明 交 付 申 請 書	1	2	1	4
消 防 用 設 備 等 検 査 済 証 交 付	21	7	5	33
発 電 ・ 変 電 設 備 設 置 届 出	4	8		12
圧 縮 ア セ チ レ ン ガ ス 等 貯 蔵 届 出		1		1
合 計	391	160	194	745

9 . 火災予防活動状況

(1) 避難訓練実施状況

対 象 区 分		実 施 状 況		実 施 内 容			
		件 数	参加人員	通 報	消 火	避 難	設備取扱
1イ	スポーツ施設						
1口	集 会 場	6	56	6	6	6	1
4	店 舗	17	151	17	8	16	2
5イ	旅館・ホテル	5	44	5	3	5	
6イ	病院・診療所	5	84	4	3	4	1
6口	老人短期 入所施設等	17	810	13	2	17	7
6ハ	老人デイサービス センター等	33	1,202	28	13	21	5
6ニ	幼 稚 園	2	71	2		2	
7	小中高等学校	29	3,468	14	15	26	6
15	官 公 署	10	377	10	10	9	4
自 主 防 災 組 織							
そ の 他		15	296	12	10	14	5
合 計		139	6,559	111	70	120	31

(2) 防火教室実施状況

対 象 区 分		実 施 状 況		実 施 内 容	
		件 数	参加人数	映 画 会	防 火 講 演
保 育 園		7	572	5	1
幼年・少年消防クラブ		10	329	4	6
自 治 会		2	85	1	1
そ の 他		7	414	3	5
合 計		26	1,400	13	13

(3) 民間防火団体結成状況

自主防災組織

	団 体 名	設 立 年 月 日	世帯数
1	ち の み ヶ 丘 自 治 会	昭和58年1月17日	56
2	築 地 "	昭和58年1月18日	83
3	大 通 1 丁 目 "	昭和58年4月23日	31
4	白 泉 "	昭和58年5月8日	70
5	平 和 "	昭和58年5月10日	55
6	東 町 第 4 "	昭和58年5月19日	102
7	元 浦 川 第 2 "	昭和58年5月26日	98
8	大 通 5 丁 目 "	昭和58年7月1日	86
9	荻 伏 市 街 "	昭和58年7月14日	157
10	堺 町 和 好 "	昭和58年7月15日	35
11	井 寒 台 連 合 "	昭和58年11月25日	108
12	東 町 第 1 "	昭和58年12月1日	133
13	浜 荻 伏 "	昭和59年1月1日	135
14	ち の み "	昭和59年2月15日	76
15	ひ ま わ り "	昭和59年3月1日	38
16	浜 東 栄 "	昭和59年3月17日	100
17	大 通 2 丁 目 "	昭和59年6月10日	50
18	大 通 4 丁 目 "	昭和59年9月1日	28
19	月 寒 "	昭和59年9月25日	32
20	浜 町 "	昭和59年10月1日	32
21	川 沿 第 1 "	昭和60年7月3日	55
22	堺 町 本 通 "	昭和61年12月15日	39
23	入 船 町 "	平成6年2月5日	40
24	様似町大通1丁目 "	平成27年10月28日	43
25	様似町西町 "	平成29年3月20日	240

婦人防火クラブ

	団 体 名	設 立 年 月 日	会 員 数
1	井 寒 台 婦 人 防 火 ク ラ ブ	平成元年3月1日	9
2	様 似 町 鶺 鴒 女 性 防 火 ク ラ ブ	平成8年4月1日	124

少 年 消 防 ク ラ ブ

	団 体 名	設 立 年 月 日	会 員 数
1	東 町 第 5 自 治 会 少年少女消防クラブ	昭 和 55 年 8 月 1 日	14

幼 年 消 防 ク ラ ブ

	団 体 名	設 立 年 月 日	会 員 数
1	ひ な ぎ く 幼年消防クラブ	昭 和 57 年 12 月 1 日	23
2	光 の 園 幼 稚 園 "	昭 和 59 年 4 月 1 日	26
3	中 央 保 育 所 "	昭 和 60 年 4 月 1 日	27
4	浦 河 フ レ ン ド "	昭 和 61 年 12 月 1 日	8
5	く る み "	昭 和 62 年 9 月 29 日	9
6	東 部 "	平 成 3 年 6 月 27 日	6
8	荻 伏 "	平 成 3 年 7 月 23 日	7
9	東 町 "	平 成 3 年 8 月 3 日	6
10	様 似 町 "	平 成 8 年 4 月 1 日	105

危 険 物 安 全 協 会

	団 体 名	設 立 年 月 日	会 員 数
	日 高 東 部 危 険 物 安 全 協 会	昭 和 57 年 4 月 1 日	67 事業所
	日高東部危険物安全協会浦河支部	"	40 事業所
	日高東部危険物安全協会様似支部	"	18 事業所
	日高東部危険物安全協会えりも支部	"	9 事業所

救急・救助業務

1. 救 急 活 動

(1) 救急活動実施状況・搬送者の容態別状況・過去5年間の救急出動状況

救急活動実施状況

出 場 件 数	搬 送 件 数	搬 送 人 員	不 搬 送
830 件	791 件	805 人	39 件

出 場 件 数		搬 送 件 数	搬 送 人 員		不 搬 送	
計	830 件	791 件	男	414 人	805 人	39 件
			女	391 人		
内 訳	浦 河 481 件	455 件	男	234 人	466 人	26 件
	様 似 176 件		女	232 人		
		え り も 173 件	169 件	男	87 人	171 人
	女			84 人		
		167 件	男	93 人	168 人	6 件
			女	75 人		

搬送者の容態別状況

区 分	死 亡	重 症	中 等 症	軽 症	そ の 他	合 計
人 員	28 人	95 人	331 人	351 人	人	805 人

過去5年間の救急出動状況

年 別	種 別											合 計
	火 災	自 然 災 害	水 難	交 通 事 故	労 働 災 害	運 動 競 技	一 般 負 傷	加 害	自 損 行 為	急 病	そ の 他	
平 成 25 年			1	34	23	8	127	2	16	652	140	1,003
平 成 26 年	1		6	35	27	3	107	2	13	599	133	926
平 成 27 年	2		2	37	22	7	108	4	6	619	109	916
平 成 28 年	1		2	52	17	4	103	2	12	601	110	904
平 成 29 年	1		3	48	17	5	107		5	550	94	830

(2) 月別救急活動状況

区分 月別	出件場数			搬送件数			搬入送員			搬送件数内訳																											不搬送								
										火災			自然災害			水難			交通事故			労働災害			運動競技			一般負傷			加害			自損行為						急病			その他		
	浦河	様似	えりも	浦河	様似	えりも	浦河	様似	えりも	浦河	様似	えりも	浦河	様似	えりも	浦河	様似	えりも	浦河	様似	えりも	浦河	様似	えりも	浦河	様似	えりも	浦河	様似	えりも	浦河	様似	えりも	浦河	様似	えりも	浦河	様似	えりも						
合計	830			791			805									3			47			17			5			104						3			528			84			39		
小計	481	176	173	455	169	167	466	171	168							1		2	31	9	7	13	4		4	1		67	22	15				2	1		310	121	97	27	11	46	26	7	6
1	54	17	14	53	17	13	53	18	13										3	1		3						9	3	1							29	12	9	9	1	3	1		1
2	36	10	19	35	10	17	35	10	17										3									3		3							28	9	10	1	1	4	1		2
3	37	14	13	34	13	13	34	13	13										2					1				3		1				1			28	9	11	1	2	1	3	1	
4	26	12	11	25	12	11	25	12	11										1									1		2							20	12	5	3		4	1		
5	38	14	12	35	14	10	35	14	10										2		1				1			10	2	2							21	11	3	1	1	4	3		2
6	48	22	4	44	20	4	50	20	4							1			7		2	1			1			7	3								24	16	4	2		4	2		
7	48	13	14	45	12	13	47	13	13										3	2	2							10	2								30	7	7	2	1	4	3	1	1
8	39	22	17	38	21	17	38	21	17							1	1	2	1	1								4	2	1							30	16	9	2	1	5	1	1	
9	45	11	18	42	11	18	45	11	19										4		2	3	1		1			3	2								30	6	12	1	2	4	3		
10	39	13	15	39	12	15	39	12	15										2			2			1			7	4	2				1			28	6	7			6			1
11	44	15	17	40	14	17	40	14	17							1	2			2	1				1			5	1	2							27	9	10	4	2	4	4	1	
12	27	13	19	25	13	19	25	13	19										3	2	1							5	3	1				1			15	8	10	1		7	2		

(3) 傷病程度別搬送人員状況

傷病別	種別		火災	自然災害	水難	交通事故	労働災害	運動競技	一般負傷	加害	自損行為	急病	その他	計	合計
	署別														
死亡	浦河					2					1	12		15	28
	様似								1			4		5	
	えりも			1								7		8	
重症	浦河				1	2			8			24	13	48	95
	様似							2			10		12		
	えりも				1			1			17	16	35		
中等症	浦河			1	6	8		27		1	136	11	190	331	
	様似				3	3		10		1	45	9	71		
	えりも				3			7			37	23	70		
軽症	浦河				32	4	4	32				138	3	213	351
	様似				8	1	1	9				62	2	83	
	えりも			1	4			7				36	7	55	
その他	浦河														
	様似														
	えりも														
計	浦河			1	41	14	4	67		2	310	27	466	805	
	様似				11	4	1	22		1	121	11	171		
	えりも			2	8			15			97	46	168		

(4) 年齢別搬送人員状況

年齢区分	種別		火災	自然災害	水難	交通事故	労働災害	運動競技	一般負傷	加害	自損行為	急病	その他	計	合計
	署別														
計	浦河				1	41	14	4	67		2	310	27	466	805
	様似					11	4	1	22		1	121	11	171	
	えりも				2	8			15			97	46	168	
新生児 (生後28日以内)	浦河														
	様似														
	えりも														
乳幼児 (7歳未満)	浦河					2			1			7	2	12	17
	様似											2		2	
	えりも											1	2	3	
少年 (18歳未満)	浦河					4		2	1			8	1	16	24
	様似							1				3		4	
	えりも								2			2		4	
成人 (65歳未満)	浦河					28	13	2	14		2	76	5	140	236
	様似					7	4		9		1	27	3	51	
	えりも					2	6		1			20	16	45	
高齢者 (65歳以上)	浦河				1	7	1		51			219	19	298	528
	様似					4			13			89	8	114	
	えりも					2			12			74	28	116	

(5) 時間別搬送件数・搬送人員状況

時間別	種別	火	自然	水	交	労	運	一	加	自	急	そ	計
		災	災	難	通	働	動	般	害	損	病	の	
休日	休日				14			18			96	9	137
	休日以外の日			3	33	17	5	86		3	432	75	654
計	件数			3	47	17	5	104		3	528	84	791
	人員			3	60	18	5	104		3	528	84	805
0 ~ 2	件数				2			4			22	2	30
	人員				2			4			22	2	30
2 ~ 4	件数			1				5			26	2	34
	人員			1				5			26	2	34
4 ~ 6	件数			1		2		1			33		37
	人員			1		2		1			33		37
6 ~ 8	件数			1	3	1		7			47		59
	人員			1	4	1		7			47		60
8 ~ 10	件数				6	3		24		1	58	5	97
	人員				7	3		24		1	58	5	98
10 ~ 12	件数				6	6		14			63	15	104
	人員				8	7		14			63	15	107
12 ~ 14	件数				6		1	7			46	20	80
	人員				7		1	7			46	20	81
14 ~ 16	件数				5	1	1	12		2	51	19	91
	人員				5	1	1	12		2	51	19	91
16 ~ 18	件数				9	4	1	7			53	12	86
	人員				15	4	1	7			53	12	92
18 ~ 20	件数				4			6			52	8	70
	人員				4			6			51	8	69
20 ~ 22	件数				3		2	9			49		63
	人員				3		2	9			50		64
22 ~ 24	件数				3			8			28	1	40
	人員				5			8			28	1	42

(6) 曜日別搬送人員状況

種別 曜日別	火災	自災 然害	水難	交 事 通 故	労 災 働 害	運 競 動 技	一 負 般 傷	加 害	自 行 損 為	急 病	そ の 他	計
計			3	60	18	5	104		3	528	84	805
日曜日				16			14			72	4	106
月曜日			1	6	2		21		1	76	13	120
火曜日				10	4	2	14			55	14	99
水曜日			1	2	3	2	12		1	94	12	127
木曜日			1	11	2		11		1	73	21	120
金曜日				10	5	1	14			80	13	123
土曜日				5	2		18			78	7	110

(7) 救急隊員が行った応急処置状況

種別 処置別	火災	自災 然害	水難	交 事 通 故	労 災 働 害	運 競 動 技	一 負 般 傷	加 害	自 行 損 為	急 病	そ の 他	計
搬送人員			3	60	18	5	104		3	528	84	805
応急処置人員			3	58	18	5	101		3	507	81	776
止血					1	1	4			2		8
固定				17	5	1	11			2		36
人工呼吸			1	2			1		1	20		25
胸骨圧迫			1	2			1		1	21		26
酸素吸入			1	13	3		4		1	165	15	202
気道確保				2			4		1	24		31
保温			1							6	1	8
被覆				1			4			1	1	7
その他			7	117	48	15	258	6	6	1,329	152	1,938
合計			11	154	57	17	287	6	10	1,570	169	2,281

2. 救助活動

(1) 救助活動状況

区分	交通事故		水難	その他	計
	交通機関相互	交通機関単独			
活動件数	2	2	1	5	10
活動人員	14	12	8	21	55
救出人員	2	2	1	5	10

気象状況

1. 気象統計

(1) 平成29年気象状況

(室蘭地方気象台調)

区分 月別	気 温			湿 度		風 速 及 び 風 向				天 候 (9 時 現 在)								降 水 量	降 雪 量
	最 高	最 低	平 均	最 小	平 均	平 均	最 大	瞬 間	10 m/s 以上 の日 数	最 多 風 向	快 晴	晴	曇	雨	雪	霧	そ の 他		
1月	7.0	-12.1	-2.6	29	64	4.3	22.0	29.8	6	北北西	1	15	12		3			28.5	52
2月	7.1	-13.0	-1.5	31	68	4.3	17.4	29.6	13	西北西		18	9		1			29.0	28
3月	8.2	-4.7	0.5	28	74	4.1	13.1	20.6	13	西北西		18	11		2			39.5	35
4月	15.9	-2.4	5.5	25	79	4.1	18.3	28.5	8	西北西		16	10	3		1		81.0	
5月	19.6	2.0	10.1	39	83	3.2	10.6	15.8	6	西北西		12	16	3				97.0	
6月	21.8	6.2	13.2	54	90	3.2	12.5	18.8	4	西北西		14	12	3		1		158.5	
7月	26.4	13.7	19.1	59	92	2.6	9.3	13.7	0	西北西		14	15	2				87.5	
8月	24.1	14.4	18.5	54	91	2.3	9.2	14.4	0	南南東		12	16	3				101.0	
9月	22.8	5.7	16.6	43	85	3.7	24.5	35.7	5	南東	1	18	9	2				178.0	
10月	21.0	2.1	11.2	29	76	4.2	15.8	24.9	6	西北西		18	8	5				131.0	
11月	16.5	-4.3	5.5	41	70	5.5	21.4	28.5	15	北西		14	13	2	1			68.0	4
12月	11.0	-7.1	-0.6	37	67	5.5	25.8	34.3	13	北西		13	14	2	2			56.5	28
年間	26.4	-13.0	8.0	25	78	3.9	25.8	35.7	89	西北西	2	182	145	25	9	2	0	1,055.5	147

風速は、日最大風速(m/s)で表す。

(2) 平成29年地震発生状況

(室蘭地方気象台調)

震度階級 \ 月別	1	2	3	4	5	6	7	8	9	10	11	12	計
合計	3	3	2	4	2	1	3	2	4	3	3	3	33
1	2	2	1	3	2	1	3	1	3	3	2	2	25
2	1	1	1					1			1		5
3												1	1
4				1					1				2
5 (弱)													
5 (強)													
6 (弱)													
6 (強)													
7													

(3) 過去10年間の地震発生状況

(室蘭地方気象台調)

震度階級 \ 年別	20	21	22	23	24	25	26	27	28	29	計
合計	41	43	33	109	48	45	42	51	42	33	487
1	28	27	24	76	33	34	28	35	27	25	337
2	9	10	6	22	10	5	8	12	11	5	98
3	2	5	2	7	2	5	5	3	3	1	35
4	2	1	1	3	2	1	1	1		2	14
5 (弱)				1	1				1		3
5 (強)											
6 (弱)											
6 (強)											
7											

日高東部消防組合

消 防 本 部	〒057-0024	浦河郡浦河町築地 1 丁目 2 番 9 号	0146 (22) 2144 F A X (22) 6550
浦河消防署	〒057-0024	浦河郡浦河町築地 1 丁目 2 番 9 号	0146 (22) 2144 F A X (22) 6550
様 似 支 署	〒058-0024	様似郡様似町会所町 5 6 番地	0146 (36) 2028 F A X (36) 4991
えりも支署	〒058-0203	幌泉郡えりも町字新浜 6 1 番地 8 2	01466 (2) 2038 F A X (2) 4077